



 wePresent

WiPG-1000P

R9866100EU

Kablosuz görüntüleme cihazı

Kullanım Kılavuzu

sürüm: 2.01

İçindekiler

1	Genel Bakış	3
2	Paketin İçindekiler	4
3	USB Belirtecinin İçindekiler	4
4	Fiziksel Ayrıntılar	5
5	İhtiyacınız olacaklar veya olabilecekler	7
6	Donanım Kurulumu	7
7	Projektör/Ekran Bekleme Görüntüsü	8
8	Web Yönetimi	10
8.1	Ana Sayfa.....	10
8.2	İndirme.....	10
8.3	Konferans Kontrolü.....	11
8.4	WebSlides.....	12
8.5	Yönetici	13
8.5.1	Sistem Durumu.....	13
8.5.2	Cihaz Kurulumu	14
8.5.3	Ağ Kurulumu.....	15
8.5.4	OSD Kurulumu	18
8.5.5	Parolaların Değişimi	19
8.5.6	Varsayılan Sıfırlama.....	20
8.5.7	Bellenim Güncellemesi.....	21
8.5.8	WebSlides Kurulumu.....	23
8.5.9	Sistemi Yeniden Başlatma	24
8.5.10	Çıkış Yapma.....	24
9	Projeksiyonu Başlatmak için MirrorOp (Gönderen) Kullanımı	25
9.1	MirrorOp uygulamasını başlatma	25
9.2	MirrorOp (Gönderen) Uygulamasının Ana Kullanıcı Arabirimi	28
9.3	MirrorOp (Gönderen) Uygulaması Hakkında Tam Kullanım Kılavuzu	29
10	SidePad İşlevinin MirrorOp Alıcısı ile Kullanımı	30
11	WebSlides Başlatma	36
12	Duvara Montaj Kiti	39

1 Genel Bakış

wePresent WiPG-1000 profesyonel kablosuz sunum ağı geçididir. Devrim yaratan "etkileşimli" ve "kablosuz" özellikleriyle wePresent WiPG-1000, kullanıcıların sunumlarını PC, Mac, iPad, iPhone veya Android bir cihazdan kablosuz olarak projeksiyona iletmesini ve yansıtılan PC/Mac'i tablet veya akıllı telefon kullanarak kontrol etmesini ve sunulan slaytları görüntülemesini sağlar!

Temel Özellikler

- Kablosuz ekran ve ses projeksiyonu
- Uzaktan masaüstü kontrolü
- Windows Desteği: 7 / 8 / 10
- macOS Desteği: 10.9 ve üzeri
- Takın ve görüntüleyin! Kurulumu gerek yoktur; sadece birlikte gelen belirteci USB bağlantı noktasına takın, sorunsuz sunum keyfi saniyeler içinde başlayacaktır.
- MirrorOp Sunum uygulaması iOS/Android işletim sistemli mobil cihazları destekler
- Yüksek hızlı projeksiyon (30 fps'ye varan)
- 4'e bölünebilir ekran projeksiyonu (bir projektörü dörde bölün; toplantı üretkenliğini çabucak arttırın)
- Konferans kontrolü (yöneticilerin toplantıları verimli hale getirmesini sağlar)
- Sunum içeriklerini korumak ve ofis ağı güvenliğini sürdürmek adına oturumda güvenli oturum açma imkanı, kablosuz WEP/WPA/WPA2 anahtarı ve ağ geçidi denetleyicisi işlevleri
- Web yönetimi (yazılım indirme ve cihaz ayarları dahil)
- WiFi AP-İstemci modu desteği

2 Paketin İindekiler

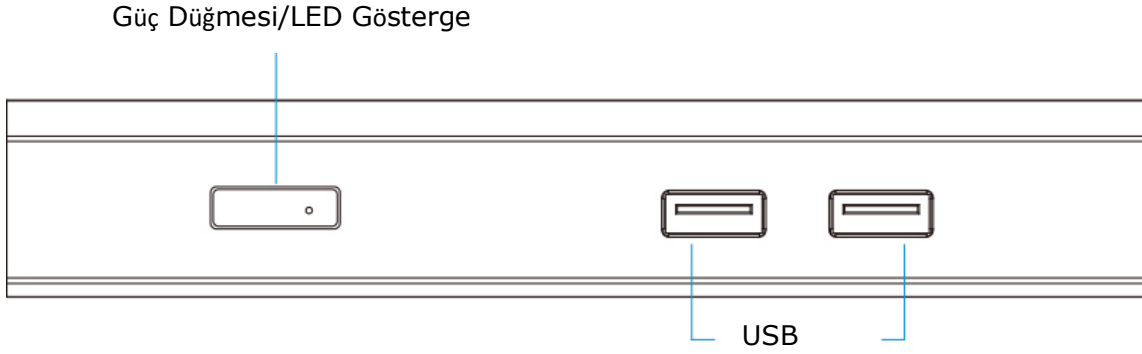
- wePresent WiPG-1000 Temel Birim
- wePresent USB Belirteci
- G Adaptr (DC +5V, 2,6A)
- İki Adet Sklebilir WiFi Anteni
- Hızlı Kurulum Kılavuzu
- Garanti Kartı
- CE DoC ve Uyarı Beyanı

3 USB Belirtecinin İindekiler

- Windows iin MirrorOp Ykleyicisi
- Mac iin MirrorOp Ykleyicisi
- Windows iin Yrtlebilir MirrorOp Uygulaması
- Mac iin Yrtlebilir MirrorOp Uygulaması
- VDD Srcs (Windows 8/10 Geniřletilmiş Sanal Ekran iin)
- SVS Srcs (Mac Geniřletilmiş Ekran iin)
- SNMP MIB Dosyası
- Kullanım Kılavuzu (WiPG-1000)
- Kullanım Kılavuzu (MirrorOp Gnderen iin)

4 Fiziksel Ayrıntılar

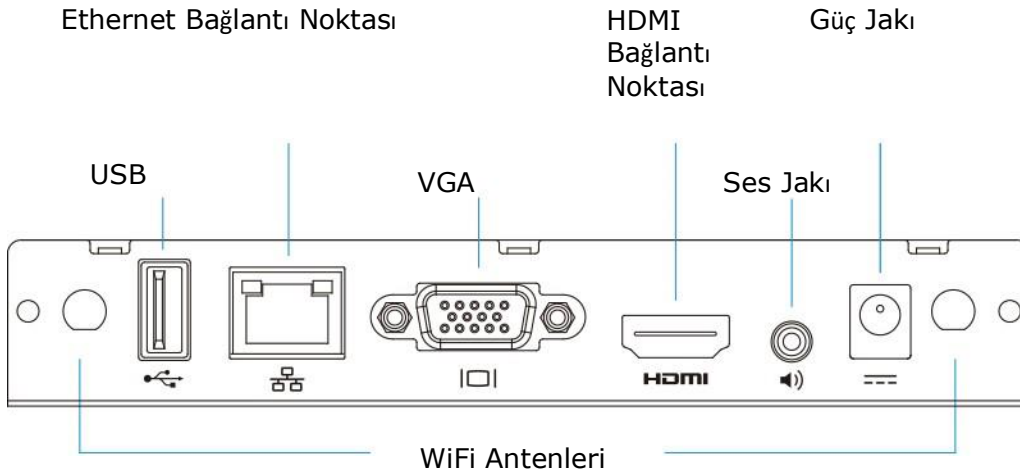
Ön Panel



Tanım

Güç Düğmesi ve LED Göstergesi	Açma/kapama düğmesi. LED gösterge: kırmızı - sistem yükleniyor, yeşil - sistem hazır
USB Bağlantı Noktası (Ön)	USB fare/klavye/bellek için 2 USB bağlantı noktası

Arka Panel

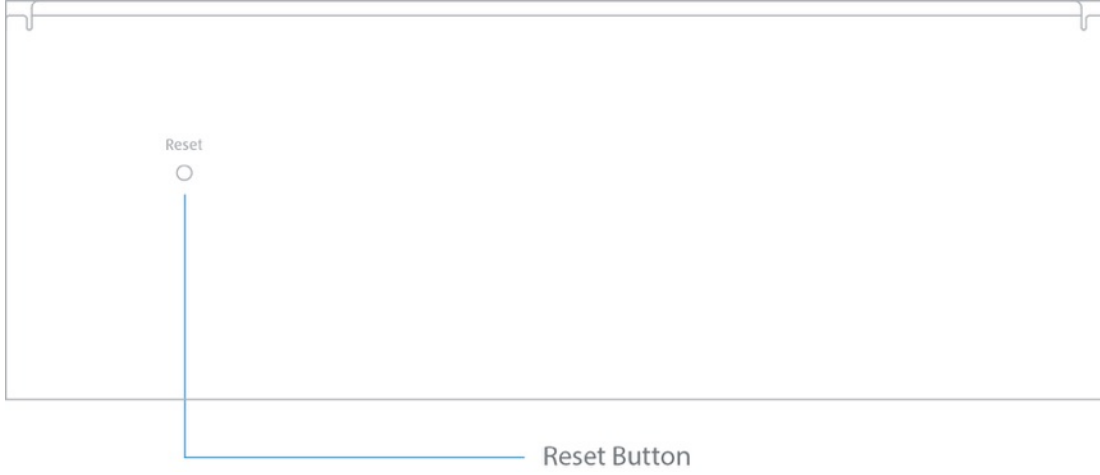


Tanım

WiFi Antenleri	Daha iyi WiFi performansı için 2 adet sökülebilir anten
USB Bağlantı Noktası (Arka)	USB fare/klavye/bellek/IWB cihazı (HID türü)
Ethernet Bağlantı Noktası	10/100M RJ-45 bağlantı noktası

VGA Bağlantı Noktası	VGA projektörü/ekranı için
HDMI Bağlantı Noktası	HDMI projektörü/ekranı için
Ses Jaki (3,5 mm)	Hoparlör için
Güç Jaki	DC 5 V in

Alt Taraf



Tanım

Sıfırlama Düğmesi	Donanım sıfırlaması için
--------------------------	--------------------------

* * *WiPG-1000 cihazınızı fabrika varsayılan ayarlarına sıfırlayan donanım sıfırlamasını gerçekleştirmek için lütfen aşağıdaki prosedürleri takip edin:

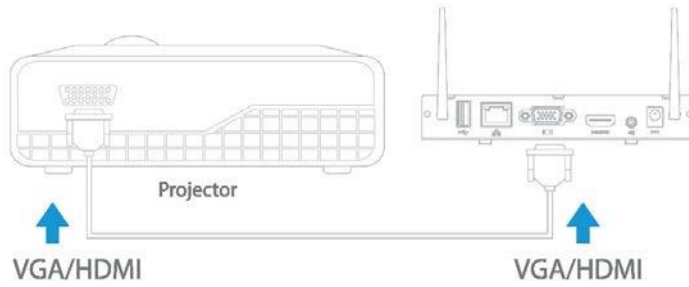
1. Sıfırlama düğmesine uzun süre basılı tutun.
2. WiPG-1000'i açın ve LED gösterge yeşile dönene kadar 10 saniyeden daha fazla bir süre boyunca bekleyin.
3. Sıfırlama düğmesini bırakın.
4. WiPG-1000 fabrika varsayılan ayarlarına sıfırlanacaktır.

5 İhtiyacınız Olabilecekler

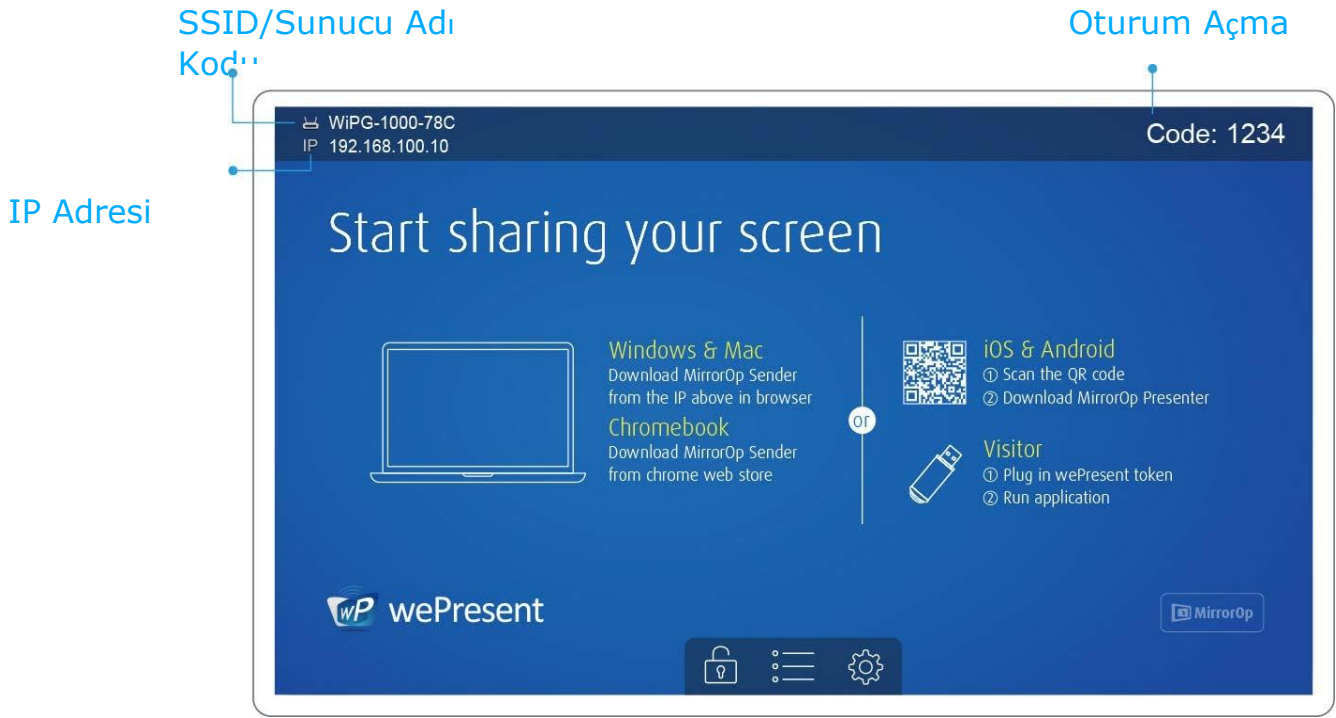
- VGA/HDMI arabirimli projektör/ekran (Gerekli)
- Ethernet kablosu (WiPG-1000'in WiFi bağlantısını devre dışı bırakmak isterseniz gereklidir)
- Windows veya Mac işletim sistemli bilgisayar
- Apple iPhone, iPad veya iPod touch
- Android telefon veya tablet
- Hoparlör
- USB fare/klavye
- USB HID IWB cihazı

6 Donanım Kurulumu

- 1) WiPG-1000'i, VGA/HDMI bağlantı noktası aracılığıyla projektöre/ekrana bağlayın ve projektörü/ekranı açın.




- 2) Güç adaptörünü WiPG-1000'e bağlayın ve cihazı açmak için güç düğmesine basın. LED gösterge yeşil olduğunda sistem hazırdır.
 - Aşağıdaki gibi olan varsayılan bekleme ekranı sistem hazır olduğunda görüntülenecektir.



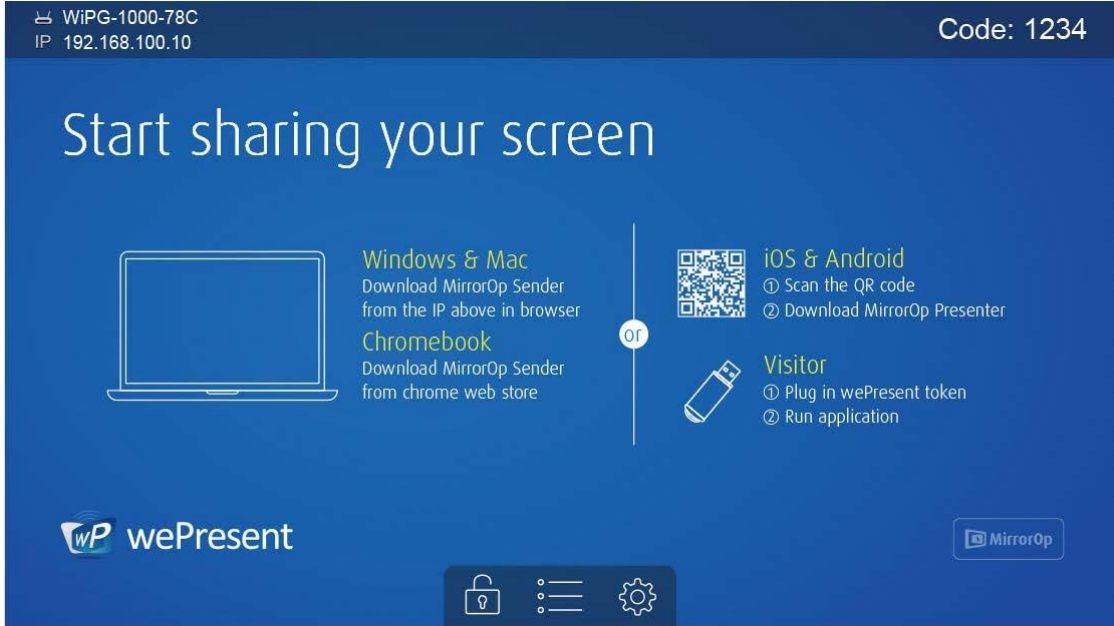
- 3) WiPG-1000'in WiFi bağlantısını devre dışı bırakırsanız cihazı var olan bir IT ağına Ethernet kablosuyla bağlamanız gerekir.
- 4) Ses çıkışı için hoparlör kablosunu WiPG-1000 ses yakına takın. (VGA kullanırken ses çıkışı için hoparlör gereklidir.)
- 5) OSD (Ekran Görünümü) kontrolü veya uzaktan kontrol için USB fare/klavye/IWB cihazını WiPG-1000'in ön/arka USB bağlantı noktasına takın.


7

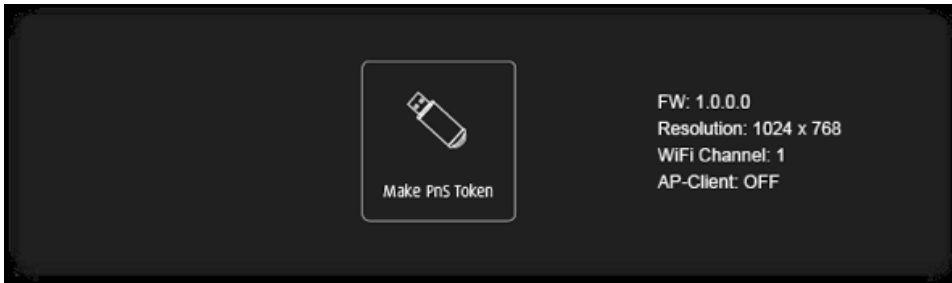
Projektör/Ekran Bekleme Görüntüsü

- 1) Aşağıdaki bilgiler bekleme ekranından görüntülenecektir: (a) yazılım indirme talimatları; (b) WiFi ağ adı veya SSID [**varsayılan SSID: WiPG-1000-xxx (xxx, WiPG-1000 cihazının altında gösterilen MAC ID'nin son üç rakamıdır)**]; (c) IP adresi [**varsayılan IP adresi: 192.168.100.10**]; (d) oturum açma kodu.
- 2) WiPG-1000'e bağlı herhangi bir gönderen cihaz varsa  öğesine tıkladığınızda

bağlı gönderen cihazların listesi bekleme ekranında görüntülenecektir. Konferans yöneticisi, hangi cihazın kullanılacağını seçmek ve cihazı uzaktan kontrol etmek için USB fareyi/klavyeyi kullanabilir.



- 3) Daha gelişmiş bilgilere ihtiyacınız varsa lütfen "Kurulum"  bölümünü tıklayın. Böylelikle: (a) FW sürümü, çözünürlüğü ve WiFi güvenlik bilgilerini bulabilir; (b) Tak ve Görüntüle belirteci oluşturabilirsiniz.



- 4) Bağlı gönderen cihazı yoksa ekran koruyucu modu etkinleştirilecektir. Gönderen cihaz bağlandığında, sistem derhal bekleme durumuna geri dönecektir.

8 Web Yönetimi

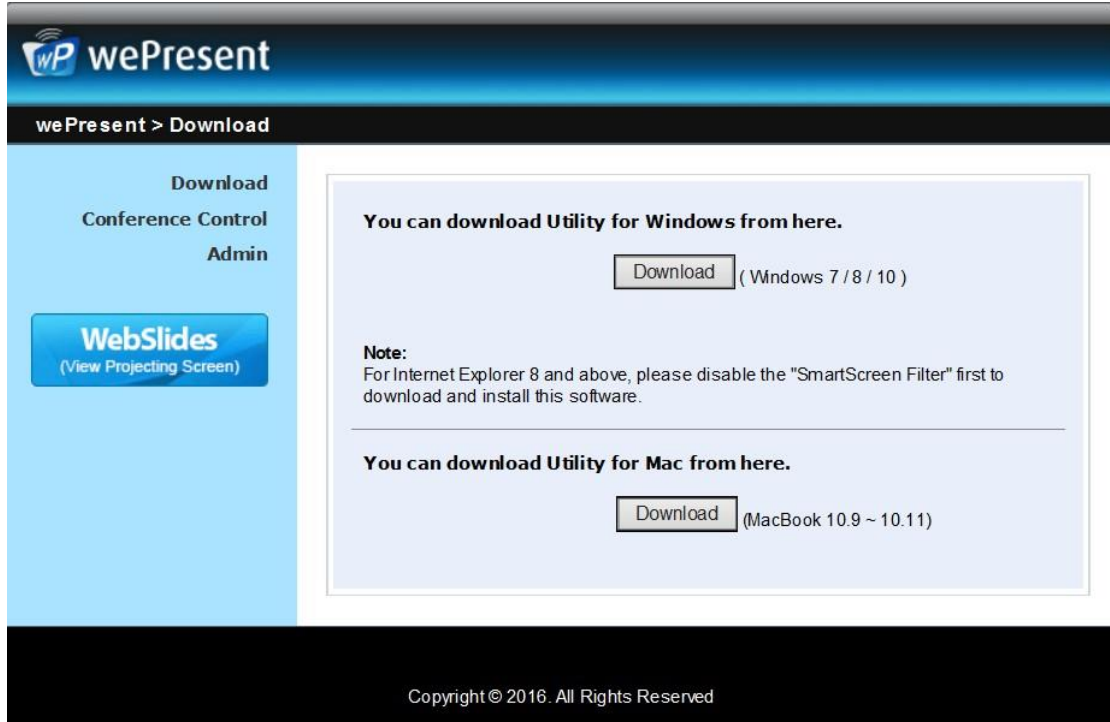
8.1 Ana Sayfa

- 1) Gönderen cihazınızın WiPG-1000'e başarılı bir şekilde bağlandığından emin olun.
- 2) Gönderen cihazının tarayıcısını açın ve tarayıcının adres çubuğuna alıcı IP adresini girin. Alıcı IP adresini projektörün/ekranın bekleme ekranında bulabilirsiniz.
(Varsayılan IP adresi: 192.168.100.10)



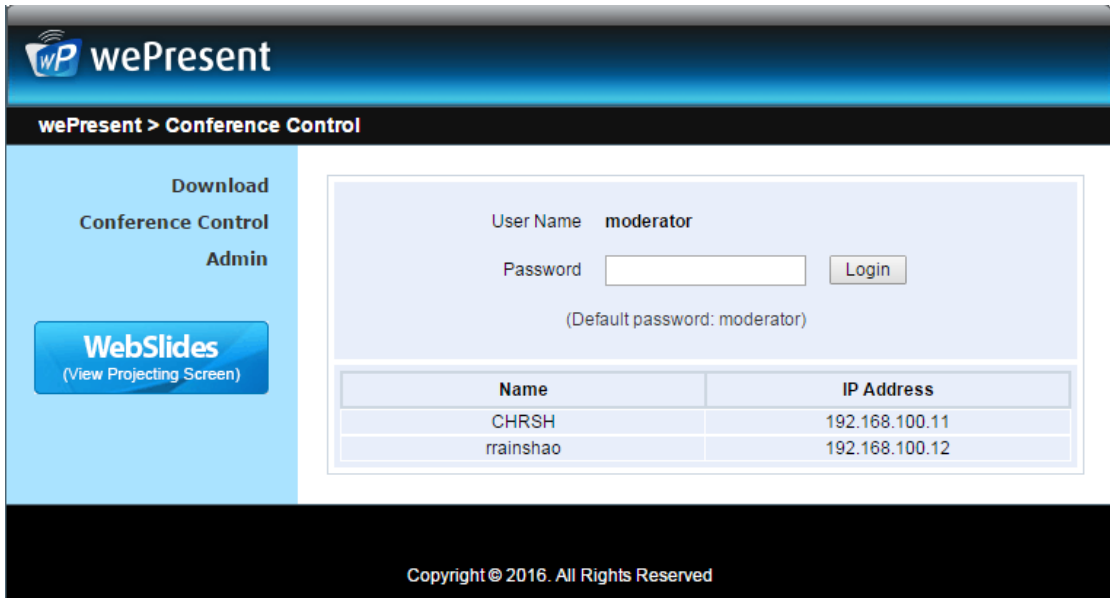
8.2 İndirme

- 1) "İndirme" işlevini seçin.
- 2) Lütfen "Windows Hizmet Programı" veya "Mac Hizmet Programı" öğesini seçin (ve "İndir" öğesine tıklayın). Sonrasında, kurulum programını çalıştırın.
Not: Lütfen IE tarayıcısında "Akıllı Ekran Filtresi" özelliğini devre dışı bırakın; aksi takdirde uygulamayı indiremeyebilirsiniz.

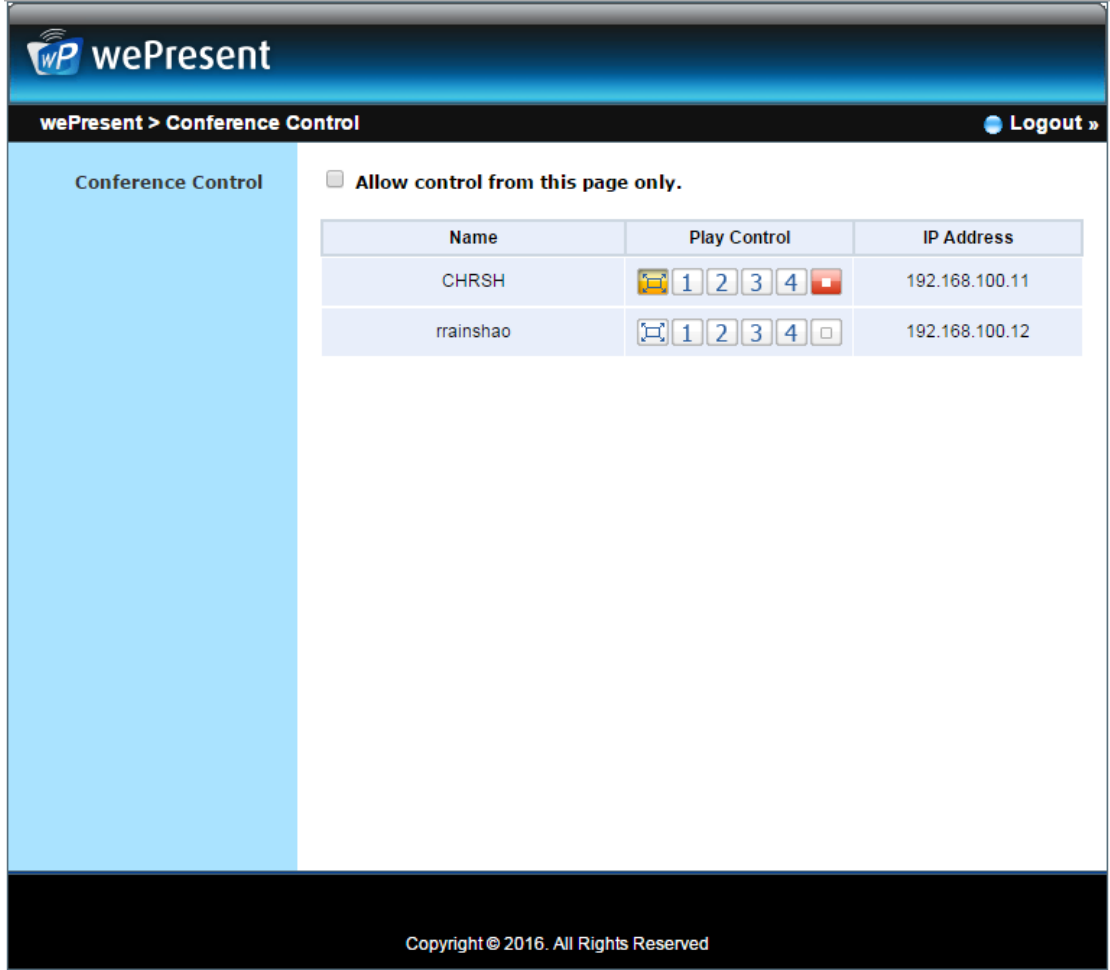


8.3 Konferans Kontrolü

- 1) "Konferans Kontrolü" işlevini seçtiğinizde bağlı gönderen cihazlarının bir listesi görüntülenecektir.
- 2) Parolayı girin ve "Oturumu Aç" seçeneğine tıklayın. (Varsayılan parola: moderator)



- 3) Oturum açtıktan sonra WiPG-1000'e bağlı tüm kullanıcıları gösteren kullanıcı listesini ekranda görebilirsiniz.



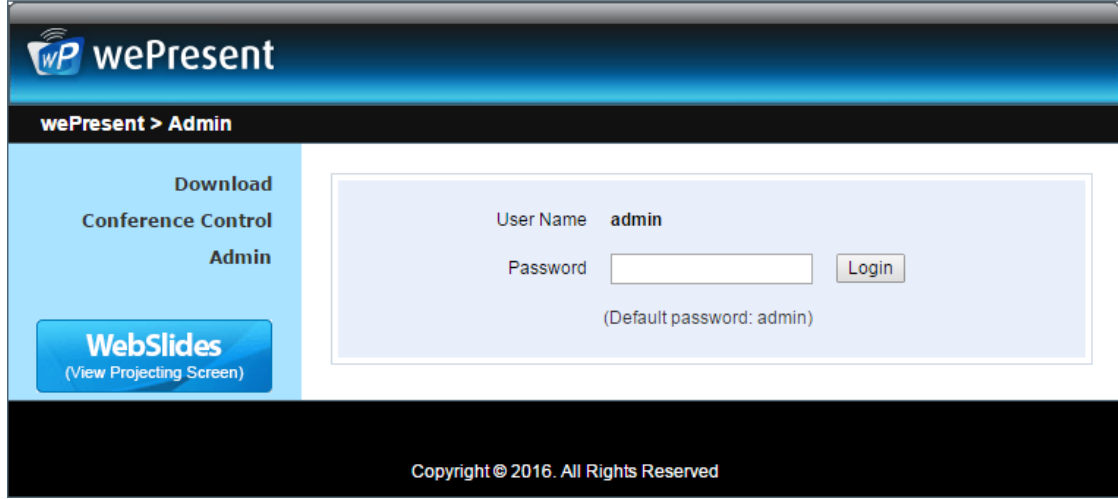
- 4) Üç sütun bulunur: "Ad", "Oynatma Kontrolü" ve "IP Adresi".
- 5) Oynatma Kontrolü: Altı düğme vardır - (a) (tam ekran); (b) (ekranın sol üst çeyreği); (c) (ekranın sağ üst çeyreği); (d) (ekranın sol alt çeyreği); (e) (ekranın sağ alt çeyreği); (f) (durdur)
- 6) "Yalnızca bu sayfadan kontrole izin ver" onay kutusu işaretini kaldırdığınızda merkezi kontrol devre dışı bırakılacak ve kullanıcıların ekranlarını WiPG-1000'e serbestçe yansıtmasına olanak sağlayacaktır.

8.4 WebSlides

- 1) WebSlides sayfasına girmek için "WebSlides" düğmesine basın.
- 2) Gerekirse parolayı girin.
- 3) Yansıtılan mevcut ekranı yakalamaya başlatın.

8.5 Yönetici

- 1) [Yönetici] öğesine tıklayın ve sonrasında web yöneticisi sayfasına giriş yapmak için parolayı girin. (Varsayılan Parola: admin)



8.5.1 Sistem Durumu

[Sistem Durumu] öğesine tıkladığınızda mevcut sistem durumu görüntülenecektir.

< Model Adı >: WiPG-1000P

< Sürümler >

- ◆ **Bellenim Sürümü:** kurulu bellenimin sürüm numarası

< Ağ Durumu >

- ◆ **IP adresi:** WiPG-1000 cihazının IP adresi
- ◆ **Alt Ağ Maskesi:** alt ağ maskesi
- ◆ **Varsayılan Ağ Geçidi:** varsayılan ağ geçidi
- ◆ **Kablosuz MAC adresi:** kablosuz MAC adresi
- ◆ **Kablolu MAC adresi:** kablolu MAC adresi

< Bağlantı Durumu >

- ◆ **Yansıtma Durumu:** "Yansıtma bekleniliyor" veya "Yansıtılıyor"
- ◆ **Toplam Kullanıcı:** WiPG-1000 cihazına giriş yapan kullanıcı sayısı

wePresent > Admin > System Status Logout »

System Status	Model Name	WiPG-1000P
Device Setup	Versions	
Network Setup	Firmware Version	2.2.3.5
OSD Setup	Network Status	
Change Passwords	IP Address	10.102.64.95
Reset to Default	Subnet Mask	255.255.255.0
Firmware Upgrade	Default Gateway	10.102.64.1
WebSlides Setup	Wireless MAC Address	BC:30:7E:DD:3F:65
Reboot System	Wire MAC Address	00:12:5F:16:67:BA
	Connection Status	
	Projecting Status	Waiting for Projecting
	Total Users	1

Copyright © 2017. All Rights Reserved

8.5.2 Cihaz Kurulumu

[Cihaz Kurulumu] ögesine tıkladığınızda cihaz ayarı öğeleri görüntülenecektir.

< Cihaz Kurulumu >

- ♦ VGA veya HDMI (çıkış seçeneği) olarak belirleyin
- ♦ Çözünürlük:
HDMI: 720p, 1080i, 1080p
VGA: UXGA (1600x1200), WXGA+ (1440x900), WXGA (1360x768, 1280x768, 1280x800), XGA (1024x768) ve SVGA (800x600).
- ♦ Kod: 4 basamaklı özel bir oturum açma kodu belirlemek için
"Devre Dışı", "Rastgele" veya "Takip eden kodu kullan" seçeneklerinden birini belirleyin.
- ♦ IWB USB Bağlantı Noktası: "IWB (HID)" veya "Fare/Klavve" cihazını desteklemek için IWB USB bağlantı noktasını yapılandırabilirsiniz.

< SharePod Eşleme Ayarları >:

- ♦ "wePresent'in WiFi ayarlarını uygula" veya "Takip eden WiFi ayarlarını uygula" ögesini seçin. ("Takip eden WiFi ayarlarını uygula" ögesini seçerseniz SharePod'un bağlanması gereken SSID'yi girin.)
- ♦ Şifreleme: Varsayılan ayar: "Devre Dışı". (SSID'yi el ile girdiyeniz "WEP", "WPA AES", "WPA2 AES", "WPA TKIP" veya "WPA2 TKIP" öğelerini de seçebilirsiniz.)

- ◆ Anahtar: "Şifreleme" işlevi etkinleştirilirse seçmiş olduğunuz şifreleme moduna uygun bir anahtar değeri belirlemeniz gerekir.

< AirPlay >

- ◆ AirPlay özelliğini "Etkinleştirir" veya "Devre Dışı Bırakır".

Not: WiPG-1000 cihazında bir oturum açma kodu ayarlandığında Mac veya iOS cihazlarında AirPlay kullanılırken parola sorulacaktır. AirPlay parola iletişim kutusuna lütfen aynı oturum açma kodunu girin.

< Uygula >

- ◆ Tüm değişiklikleri onaylar ve kaydeder.

< İptal Et >

- ◆ Tüm değişiklikleri iptal eder.

The screenshot shows the wePresent Admin interface for Device Setup. The left sidebar contains navigation options: System Status, Device Setup (selected), Network Setup, OSD Setup, Change Passwords, Reset to Default, Firmware Upgrade, WebSlides Setup, and Reboot System. The main content area is divided into three sections:

- Device Setup:** Includes options for VGA (selected) and HDMI, Resolution (XGA (1024X768)), Code (Disable, Random (selected), Use the following code (0-9)), and IWB USB Port (IWB (HID) (selected), Mouse / Keyboard).
- SharePod Pairing settings:** Includes options for WiFi settings (Apply wePresent's WiFi settings (selected), Apply the following WiFi settings), SSID, Encryption (Disable), Key, and Hide characters (checked).
- AirPlay:** Includes options for Enable (selected) and Disable.

Buttons for 'Apply' and 'Cancel' are located at the bottom right of the settings area. The footer of the page reads 'Copyright © 2017. All Rights Reserved'.

8.5.3 Ağ Kurulumu

[Ağ Kurulumu] ögesine tıkladığınızda ağ ayarı öğeleri görüntülenecektir.

<Not: WiPG-1000'in ağ konfigürasyonu DHCP aracılığıyla otomatik olarak yapılır>

WiPG-1000'in varsayılan ayarı DHCP istemcisidir. WiPG-1000, DHCP sunucusu önceden belirlenmiş olan bir yerel ağa bağlandığında sunucu tarafından kendisine atanan IP adresini alır. WiPG-1000, DHCP sunucusu olmayan bir Yerel Ağa bağlandığında WiPG-1000 ağdaki DHCP sunucusu görevini üstlenebilir.

< IP Kurulumu >

- ◆ "Otomatik olarak IP adresi al" veya "Takip eden IP adresini kullan" öğesini seçebilirsiniz
- ◆ IP Adresi: Varsayılan değer: 192.168.100.10.
- ◆ Alt Ağ Maskesi: Varsayılan değer: 255.255.255.0
- ◆ Varsayılan Ağ Geçidi: Varsayılan değer: 192.168.100.10
- ◆ DNS Sunucusu: Varsayılan değer: 192.168.100.10

< DHCP Sunucusu Kurulumu >

- ◆ "Otomatik" (DHCP Sunucusunu Etkinleştir/Devre Dışı Bırak) veya "Devre Dışı" öğesini seçebilirsiniz
- ◆ Başlangıç IP değeri: DHCP Sunucusunun başlangıç IP değeri
- ◆ Bitiş IP değeri: DHCP Sunucusunun bitiş IP değeri
- ◆ Alt Ağ Maskesi: Varsayılan değer: 255.255.255.0
- ◆ Varsayılan Ağ Geçidi: Varsayılan değer: 192.168.100.10
- ◆ DNS Sunucusu: Varsayılan değer: 192.168.100.10

< Kablosuz Kurulumu >

- ◆ Kablosuz Yerel Ağ: Varsayılan değer: "Etkin".
- ◆ Sunucu Adı ve Alan Adı: Varsayılan değer: "WiPG-1000-xxx" (xxx, WiPG-1000 cihazının altında gösterilen MAC ID'nin son üç rakamıdır)
- ◆ SSID Yayını: Varsayılan değer: "Etkin"
- ◆ **Bant: Varsayılan değer: "2,4 GHz" ("5 GHz" seçeneği bazı bölgelerde kullanılabilir)**
- ◆ 802.11 modu: Varsayılan değer: "2,4 G B/G/N karışık"
- ◆ Kanal: Varsayılan değer: "Otomatik" (sabit bir kanal ayarlamayı da seçebilirsiniz). "Otomatik" seçeneği, WiPG-1000 açıldıktan sonra sistemin kablosuz kanalların tümünü araması ve otomatik olarak net bir kanal seçmesi demektir.
- ◆ Şifreleme: Varsayılan değer: "Devre Dışı" ("WEP", "WPA" veya "WPA2" öğelerini de seçebilirsiniz)
- ◆ Anahtar: "Şifreleme" işlevi etkinleştirilirse seçtiğiniz şifreleme moduna

uygun bir anahtar değeri belirlemeniz gerekir

- ◆ Kanal Bant Genişliği: "20 MHz" veya "Otomatik" (20 MHz/40 MHz) [Varsayılan değer: "Otomatik"]

< AP İstemcisi >

- ◆ Var olan AP'ye bağlanma: Varsayılan değer: "Devre Dışı" ("Etkin" olarak belirlerseniz bağlanmak istediğiniz var olan AP'nin SSID'sini girin).
- ◆ Şifreleme: Varsayılan değer: "Devre Dışı" ("Var olan AP'ye bağlan" işlevi için "Etkinleştir" seçeneğini belirlerseniz "WEP", "WPA AES", "WPA2 AES", "WPA TKIP" veya "WPA2 TKIP" öğelerini de seçebilirsiniz)
- ◆ Anahtar: ("Şifreleme" işlevi etkinleştirilirse) seçtiğiniz şifreleme moduna uygun bir "Anahtar" değeri belirlemeniz gerekir.

< Ağ Geçidi Denetleyicisi >

- ◆ "Tümünü Geçir", "Tümünü Engelle" veya "Yalnızca İnternet" seçeneğini belirleyebilirsiniz [Varsayılan değer: "Tümünü Geçir"]

< SNMP >

- ◆ "Etkin" veya "Devre Dışı" seçeneğini belirleyebilirsiniz [Varsayılan değer: "Etkin"]

< Uygula >

- ◆ "Uygula" düğmesine tıklayın ve (değişikliklerin uygulanması için) ekranda görünen yeniden başlatma talimatlarını izleyin.

< İptal Et >

- ◆ Tüm değişiklikleri iptal eder

wePresent > Admin > Network Setup Logout »

System Status
Device Setup
Network Setup
 OSD Setup
 Change Passwords
 Reset to Default
 Firmware Upgrade
 WebSlides Setup
 Reboot System

IP Setup
 Obtain an IP address automatically Use the following IP address
 IP Address: 192 . 168 . 100 . 10
 Subnet Mask: 255 . 255 . 255 . 0
 Default Gateway: 192 . 168 . 100 . 10
 DNS Server: 192 . 168 . 100 . 10

DHCP Server Setup
 Auto Disable
 Start IP: 192 . 168 . 100 . 11
 End IP: 192 . 168 . 100 . 254
 Subnet Mask: 255 . 255 . 255 . 0
 Default Gateway: 192 . 168 . 100 . 10
 DNS Server: 192 . 168 . 100 . 10

Wireless Setup
 Wireless LAN: Enable Disable
 Host Name and Domain Name: WIPG-1000
 SSID Broadcast: Enable Disable
 Band: 2.4 GHz 5 GHz
 802.11mode: 2.4G B/G/N mixed
 Channel: Auto
 Encryption: Disable
 Key: Hide characters
 Channel Bandwidth: 20MHz Auto

Ap Client
 Connect to Existing AP: Enable Disable
 Existing AP SSID:
 Encryption: Disable
 Key: Hide characters

GateKeeper: All Pass All Block Internet Only
SNMP: Enable Disable

Copyright © 2016. All Rights Reserved

8.5.4 OSD Kurulumu

[OSD Kurulumu] ögesine tıkladığınızda bekleme görüntüsünü değiştirebilirsiniz

< Bekleme Görüntüsünü Değiştir >

- ◆ **Varsayılanla sıfırla:** Bekleme görüntüsünü varsayılan bir görüntüye sıfırlar.
- ◆ **Göz at:** Bekleme ekranında görüntülenmesini istediğiniz bir resim dosyasına göz atın ve dosyayı seçer.
- ◆ **Resim Dosyası Yükle:** Seçtiğiniz resim dosyasını yükleyin.

< Görüntü Seçeneği >

- ◆ **Cihaz Bilgisi:** "Hepsini Göster" veya "Hepsini Gizle" [Varsayılan değer: "Hepsini Göster"]

- ◆ **Kullanıcı Listesi:** "Etkin" (kullanıcı listesini göster) veya "Devre Dışı" (kullanıcı listesini gizle) [Varsayılan değer: "Etkin"]
- ◆ **Bağlantı Bilgisi:** "Etkin" (yardımcı bağlantı bilgisini göster) veya "Devre Dışı" (yardımcı bağlantı bilgisini gizle) [Varsayılan değer: "Etkin"]
- ◆ **Yazı Tipi Rengi:** Sistem bilgisinin yazı tipi rengini ayarlar [Varsayılan değer: Beyaz (#FFFFFF)]
- ◆ **Ekran Koruyucu Ayarları:** (a) ekran koruyucu "Etkin" veya "Devre Dışı" [Varsayılan değer: "Etkin"]; (b) "Boşta Kalma Süresi" (dakika) seçeneğini yapılandırır [Varsayılan değer: 5 dakika]

8.5.5 Parolaların Değişimi

[Parolayı Değiştir] ögesine tıkladığınızda parola ayarlarını değiştirebilirsiniz.
(Uzunluk: En fazla 8 karakter)

< Konferans Kontrolü >

- **<Yeni Parolayı Girin>:** "Konferans Kontrolü" için kullanmak istediğiniz yeni parolayı girin.
- **<Yeni Parolayı Onaylayın>:** Yeni parolayı tekrar girerek onaylayın.

- **<Uygula>**: Yeni parolayı onaylayın ve kaydedin.

< Yönetici >

- **<Yeni Parolayı Girin>**: "Yönetici" için kullanmak istediğiniz yeni parolayı girin.
- **<Yeni Parolayı Onaylayın>**: Yeni parolayı tekrar girerek onaylayın.
- **<Uygula>**: Yeni parolayı onaylayın ve kaydedin.

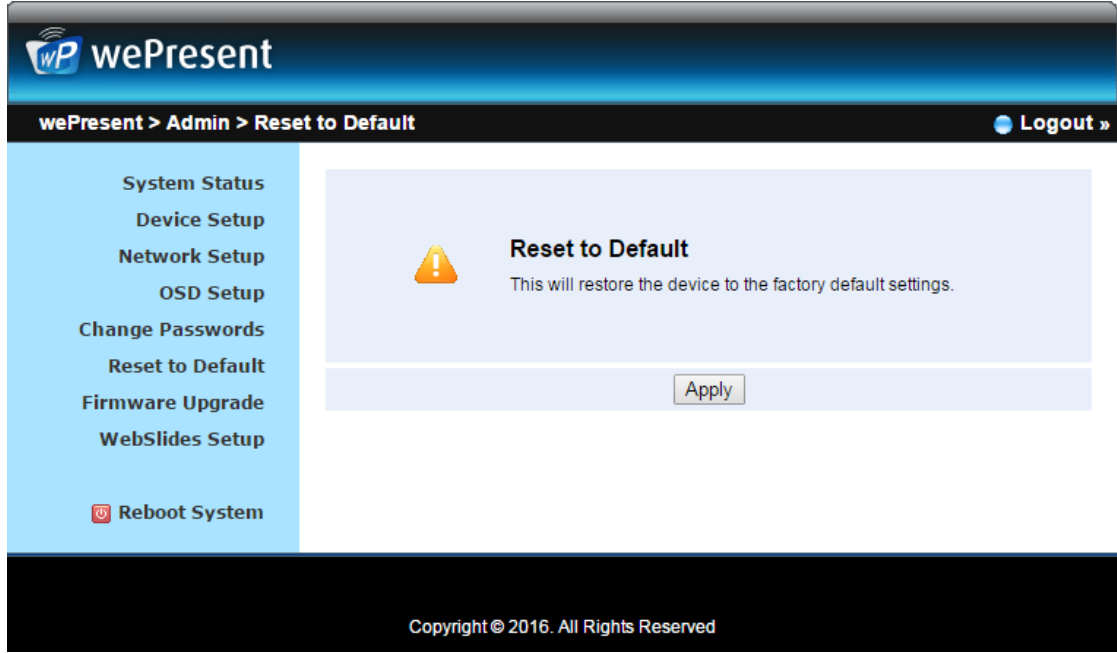
8.5.6 Varsayılanlara Sıfırlama

[Varsayılanlara Sıfırla] öğesine tıklayarak WiPG-1000 cihazınızı fabrika varsayılan ayarlarına sıfırlayın.

<Uygula>: Sıfırlama işlemini onaylayın.

*****WiPG-1000 cihazınızı fabrika varsayılan ayarlarına sıfırlayan donanım sıfırlamasını gerçekleştirmek için lütfen aşağıdaki prosedürleri takip edin:**

- Sıfırlama düğmesine (WiPG-1000'in alt tarafındaki) uzun süre basılı tutun.
- WiPG-1000'i açın ve LED gösterge yeşile dönene kadar 10 saniyeden daha fazla bir süre boyunca bekleyin.
- Sıfırlama düğmesini bırakın.
- WiPG-1000 fabrika varsayılan ayarlarına sıfırlanacaktır.



8.5.7 Bellenim Güncellemesi

[Bellenim Güncellemesi] ögesine tıklayarak sistem konfigürasyonunu içe aktarın/dışa aktarın ve bellenimi güncelleyin.

< Sistem Konfigürasyonu >

- ◆ **Dışa Aktar:** Mevcut sistem konfigürasyonunu konfigürasyon dosyasına dışa aktarın
- ◆ **İçe Aktar:** Sistem konfigürasyonu dosyasını WiPG-1000'e içe aktarın

< Bellenim Güncellemesi >

- A. Öncelikle, satıcınızdan en yeni bellenim resmi dosyasını edinmelisiniz.
- B. Bellenimi güncellemek için ihtiyacınız olan dosyayı "**Göz At**" ögesine tıklayarak seçin.
- C. Güncellemeyi gerçekleştirmek için "**Güncelle**" ögesine tıklayın.
- D. Uyarı iletisi görüntülenecek ve ekranda bir ilerleme çubuğu belirecektir.
- E. Bir kaç dakika sonra ekranda güncellenmenin tamamlandığını belirten bir ileti görünecektir.
- F. Güncelleme işleminin tamamlanması için WiPG-1000 yeniden başlatılacaktır.

wePresent > Admin > Firmware Upgrade Logout »

System Configuration

Export System configuration

Firmware Version: 2.2.0.3

Release Date: 20160824

Please stop the projection function first before you apply the Upgrade button!!

File Name:

Copyright © 2016. All Rights Reserved

wePresent > Admin > Firmware Upgrade

Please wait while System burns new firmware into your device.

Warning: It needs to take 5-10 minutes to burn the file you transferred into flash memory. During this period, any interrupt such as shut down or reboot the system will cause system crash!!

Update Progress: 16%

Copyright © 2016. All Rights Reserved

10.102.3.208 says:

The process of firmware upgrade is complete successfully.

Prevent this page from creating additional dialogs.

OK



Uyarı: Belleim güncellemesi devam ederek WiPG-1000'i kapatmayın. Aksi takdirde, WiPG-1000 cihazınız çökebilir ve cihazı onarım için satıcınıza iade etmek zorunda kalabilirsiniz.

8.5.8 WebSlides Kurulumu

[WebSlides Kurulumu] ögesine tıklayarak WebSlides işlevini kurun.

< Otomatik Yenileme Aralığı >: "El ile Yenile" seçeneğini veya "10", "20", "30", "45", "60" veya "90" saniye yenileme aralığını seçin

< Erişim Parolası Kontrolü >: "Devre Dışı", "Aynı parolayı Kod olarak kullan" veya "Takip eden Kodu kullan" seçeneğini belirleyin

wePresent > Admin > WebSlides Setup Logout »

System Status
Device Setup
Network Setup
OSD Setup
Change Passwords
Reset to Default
Firmware Upgrade
WebSlides Setup
⏻ **Reboot System**

Auto Refresh Interval (second)

Manual Refresh

10 *recommended maximum concurrent users. (10)

20 *recommended maximum concurrent users. (15)

30 *recommended maximum concurrent users. (20)

45 *recommended maximum concurrent users. (25)

60 *recommended maximum concurrent users. (30)

90 *recommended maximum concurrent users. (35)

Access Password Control

Disable

Use the same password as "Code"

Use the following Code: (0-9)

Note
 If there are more than 10 concurrent WebSlides users, it is recommended to connect WPG-1000P to your company network via Ethernet, or set up a wireless router to connect to WPG-1000P. Users should connect their devices to WPG-1000P via their company network or a wireless router in order to secure the projection performance.

Copyright © 2016. All Rights Reserved

Not:

WebSlides kullanıcılarının tümünün kablosuz bant genişliğini kullandığını bilmek önemlidir. Eş zamanlı olarak 10'dan fazla WebSlides kullanıcısı varsa WiPG-1000'inizi şirket ağına Ethernet aracılığıyla bağlamanız veya WiPG-1000'e bağlanmak için kablosuz yönlendirici kurmanız önerilir. Sonrasında, projeksiyon performansını korumak adına kullanıcıların cihazlarını WiPG-1000'e şirket ağları veya kablosuz yönlendirici aracılığıyla bağlaması gerekir. Bağlantı hatasından veya kötü projeksiyon performansından kaçınmak adına WebSlides eş zamanlı kullanıcı sayısı WebSlides kurulum sayfasında (yukarıda görüntülediği gibi) önerilen sayıyı geçmemelidir.

8.5.9 Sistemi Yeniden Başlatma

1) [Sistemi Yeniden Başlat] ögesine tıklayarak sistemi yeniden başlatabilirsiniz.

- ◆ <Sistemi Yeniden Başlat>: Sistemi otomatik olarak yeniden başlatır

wePresent > Admin > Reboot System Logout »

System Status
Device Setup
Network Setup
OSD Setup
Change Passwords
Reset to Default
Firmware Upgrade
WebSlides Setup

Reboot System

Reboot System
This will reboot the device immediately.

Reboot

Copyright © 2016. All Rights Reserved

8.5.10 Çıkış Yapma

1) [Çıkış yap] (ekranın sağ üst köşesinde yer alır) ögesine tıklayarak WiPG-1000'den çıkış yapabilirsiniz.

wePresent > Admin > System Status Logout »

System Status
Device Setup
Network Setup
OSD Setup
Change Passwords
Reset to Default
Firmware Upgrade
WebSlides Setup

Reboot System

Model Name	1000P
Versions	
Firmware Version	2.2.0.3
Network Status	
IP Address	10.102.7.48
Subnet Mask	255.255.255.0
Default Gateway	10.102.7.1
Wireless MAC Address	BC:30:7E:DD:3A:60
Wire MAC Address	00:12:5F:0F:24:21
Connection Status	
Projecting Status	Waiting for Projecting
Total Users	0


Copyright © 2016. All Rights Reserved

9 Projeksiyonu Başlatmak için MirrorOp (Gönderen)

Kullanımı

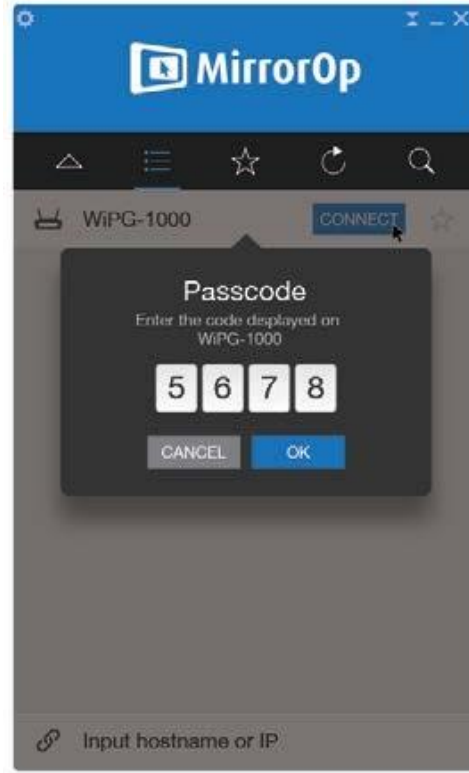
9.1 MirrorOp uygulamasını başlatma


Windows:

- 1) Uygulamayı çalıştırmak için masaüstünde MirrorOp  programına tıklayın veya USB belirtecinden MirrorOp uygulamasını doğrudan başlatın.
- 2) WiPG-1000 cihazını otomatik olarak aramaya başlayacaktır.




- 3) WiPG-1000 cihazına tıklayın ve ekrandaki oturum açma kodunu girin.



- 4) Ekran paylaşımını başlatmak için "OYNAT"  ögesine tıklayın.




Mac:

- 1) Uygulamayı çalıştırmak için Uygulamalar klasöründeki MirrorOP  uygulamasına tıklayın.
- 2) WiPG-1000 cihazını otomatik olarak aramaya başlayacaktır.



3) WiPG-1000 cihazına tıklayın ve ekrandaki oturum açma kodunu girin.








4) Ekran paylaşımını başlatmak için "OYNAT"  ögesine tıklayın.



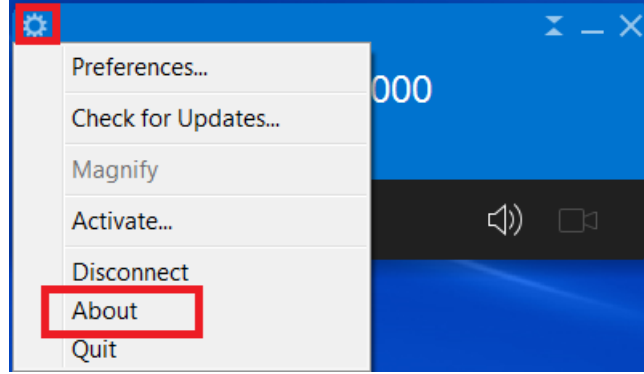
9.2 MirrorOp (Gönderen) Uygulamasının Ana Kullanıcı Arabirimi



-  Display on full screen
-  Display on top-left
-  Display on top-right
-  Display on bottom-left
-  Display on bottom-right

9.3 MirrorOp (Gönderen) Uygulaması Hakkında Tam Kullanım Kılavuzu

- 1) MirrorOp (Gönderen) hakkında tam kullanım kılavuzu için bilgi panelinin sol üst köşesinde yer alan "Ayarlar" simgesine tıklayın. Sonrasında, menü çubuğundaki "Hakkında" seçeneğine tıklayın.

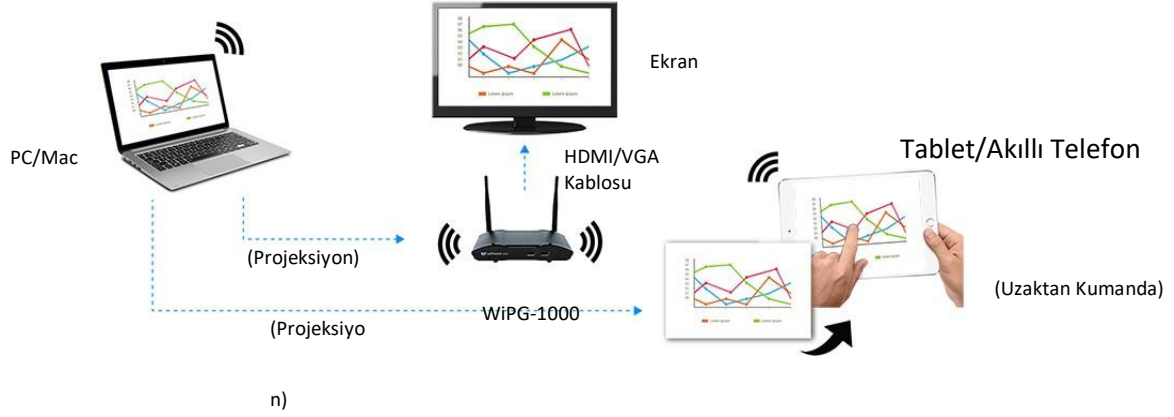


- 2) Ekranın sağ alt köşesindeki "Yardım Al" seçeneğine tıkladıktan sonra "MirrorOp Kullanım Kılavuzu" görüntülenebilir.




10 SidePad İşlevinin MirrorOp Alıcısı ile Kullanımı

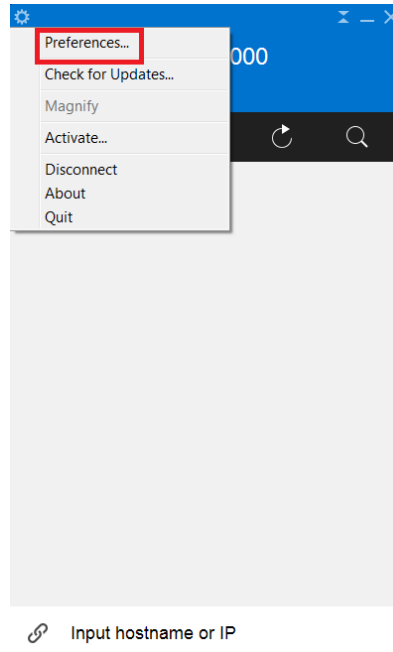
- 1) **Giriş:** SidePad, MirrorOp Alıcı uygulamasını çalıştıran iOS/Android cihazdan, sunum yapan PC/Mac'in kontrol edilmesini sağlayan bir özelliktir.



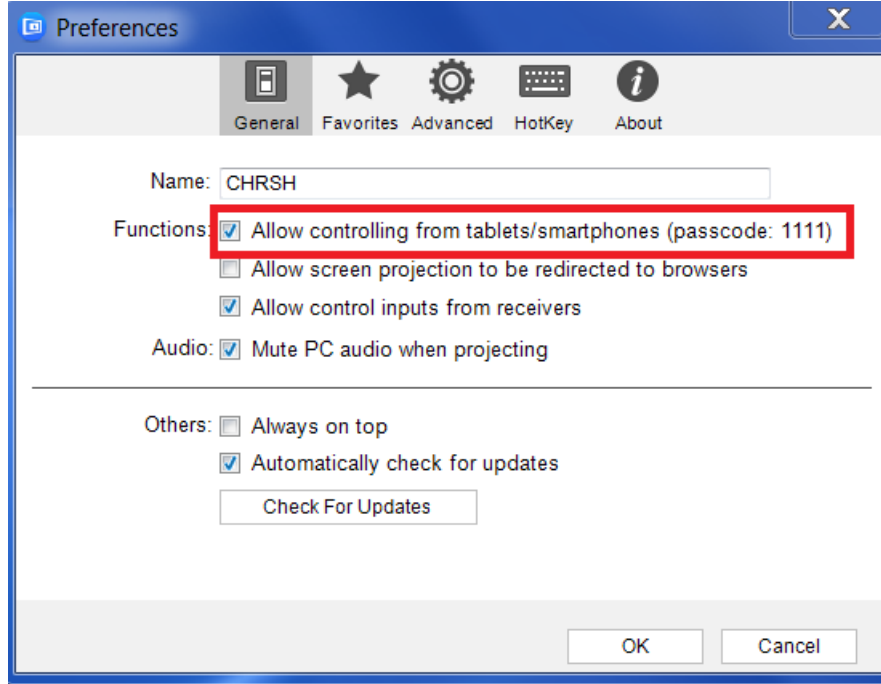
- 2) SidePad işlevi nasıl kullanılır:

A. MirrorOP (Gönderen) uygulamasını çalıştıran PC/Mac

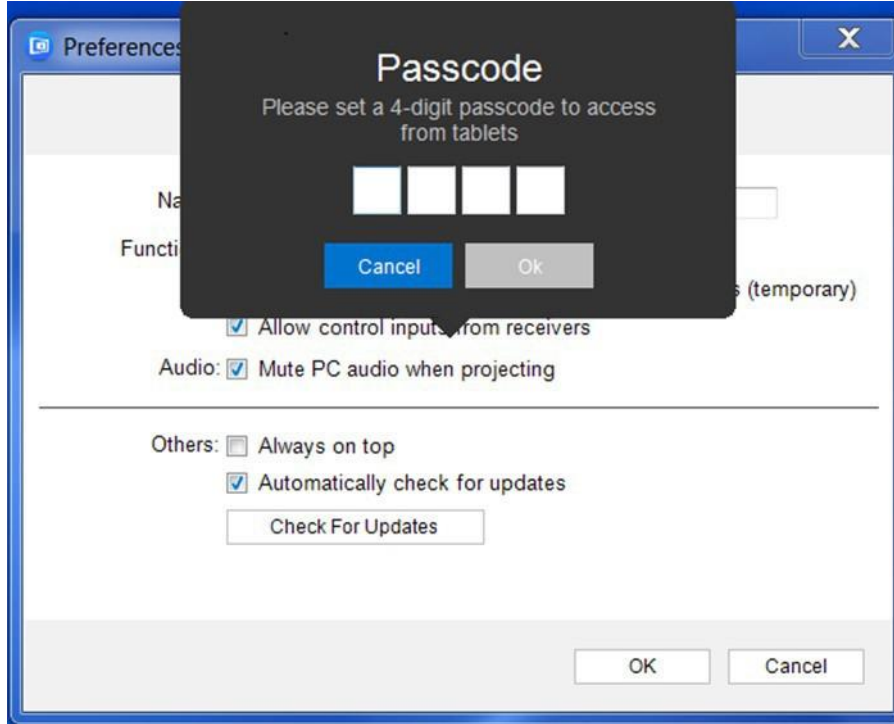
- Bilgi panelinin sol üst köşesindeki  "Ayarlar" simgesine tıklayın. Sonrasında, menü çubuğundaki "Tercihler" seçeneğine tıklayın.



- "Tabletlerden kontrole izin ver" ögesini işaretleyin



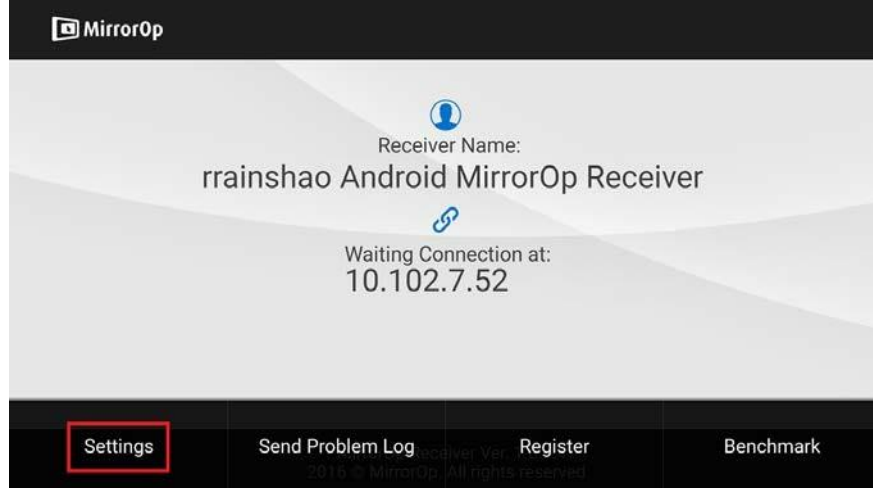
- Geçiş kodunu belirleyin (varsayılan geçiş kodu: 1111)



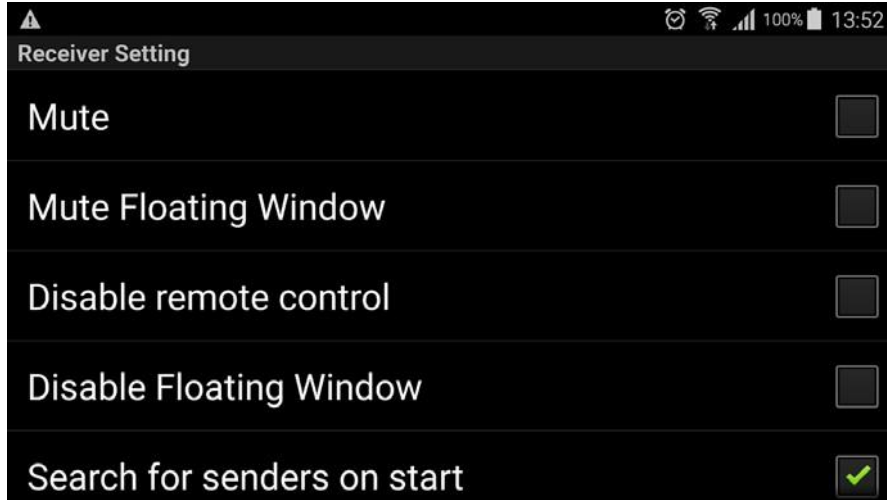
B. "MirrorOp Alıcı" uygulamasını çalıştıran Tablet/Akıllı Telefon

Android

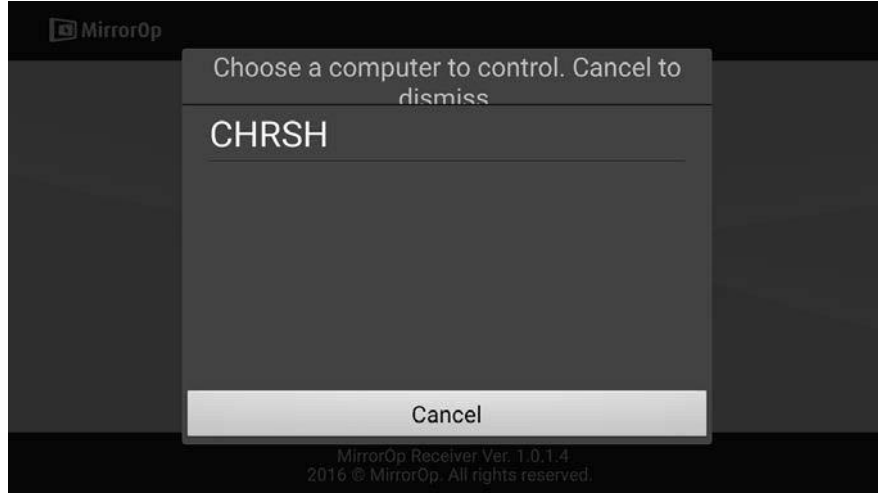
- Google Play store'dan "MirrorOp Alıcı" uygulamasını yükleyin.
- "MirrorOp Alıcı" uygulamasını açın. Android cihazınızdaki Menü düğmesine uzun süre basılı tutun ve "Ayarlar" seçeneğine tıklayın.



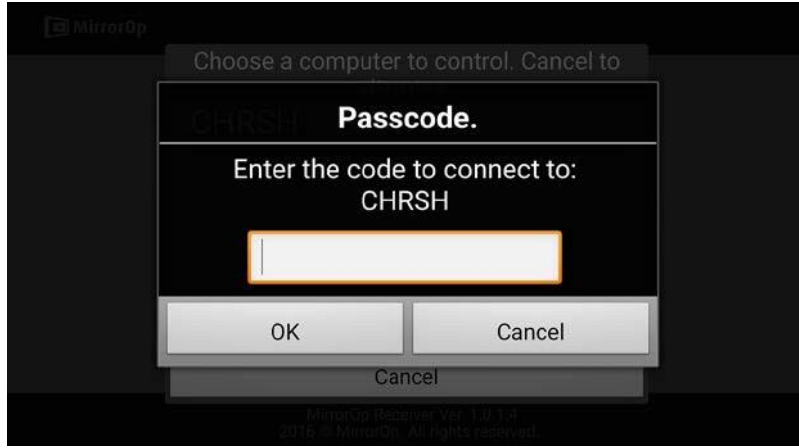
- "Başlatıldığında gönderenleri ara" seçeneğini işaretleyin.



- MirrorOp Alıcı uygulamasını kapatın ve yeniden açın.
- Kurulan MirrorOp (Gönderen) uygulamasıyla PC/Mac'in adını göreceksiniz.




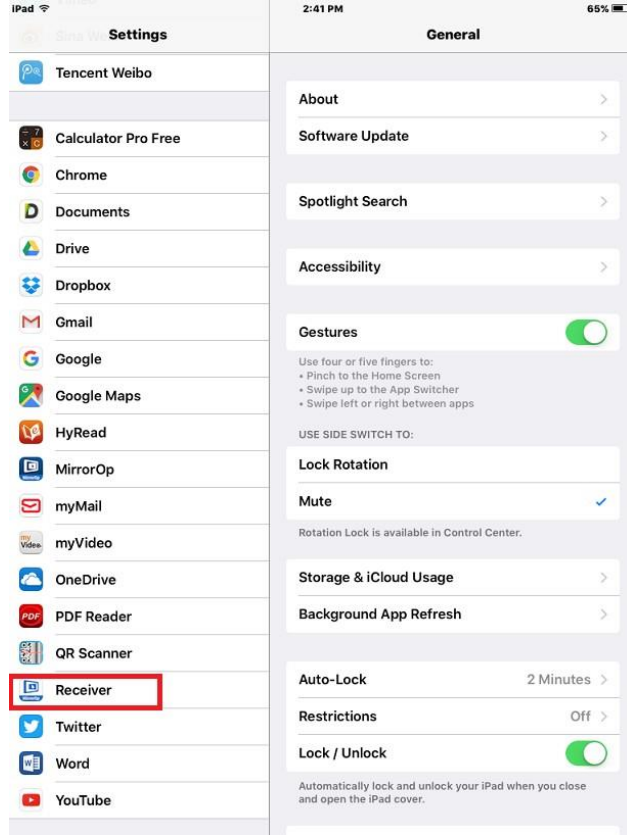
- Kontrol etmek istediğiniz PC/Mac'i seçin ve daha önceden belirlediğiniz geçiş kodunu girin.



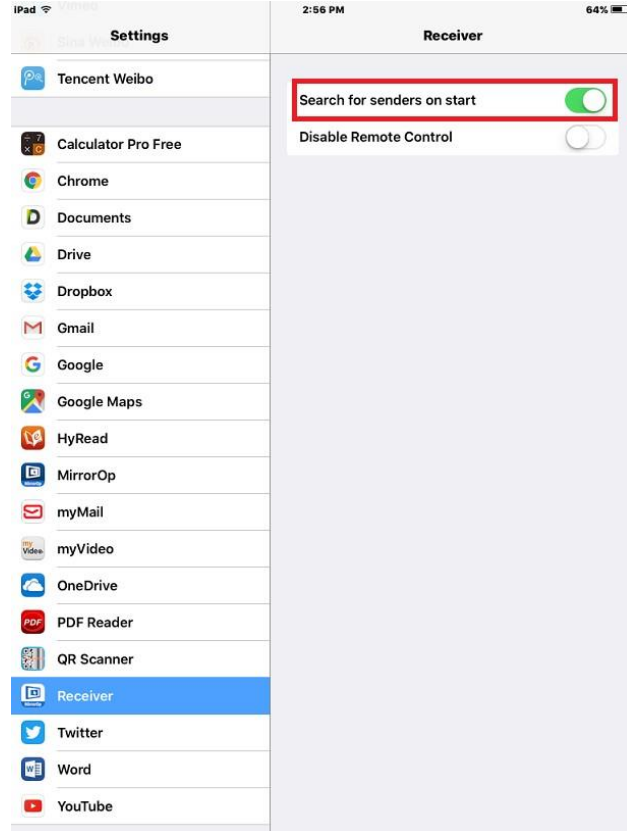
- Artık tabletinizden/akıllı telefonunuzdan Mac/PC'yi uzaktan kumanda edebilirsiniz.

iOS

- Apple App store'dan "MirrorOp Alıcı" uygulamasını yükleyin.
- iOS cihazınızda "Ayarlar"  bölümüne gidin ve "(MirrorOp) Alıcı" ögesine tıklayın.



- "Başlatıldığında gönderenleri ara" seçeneğini etkinleştirin.

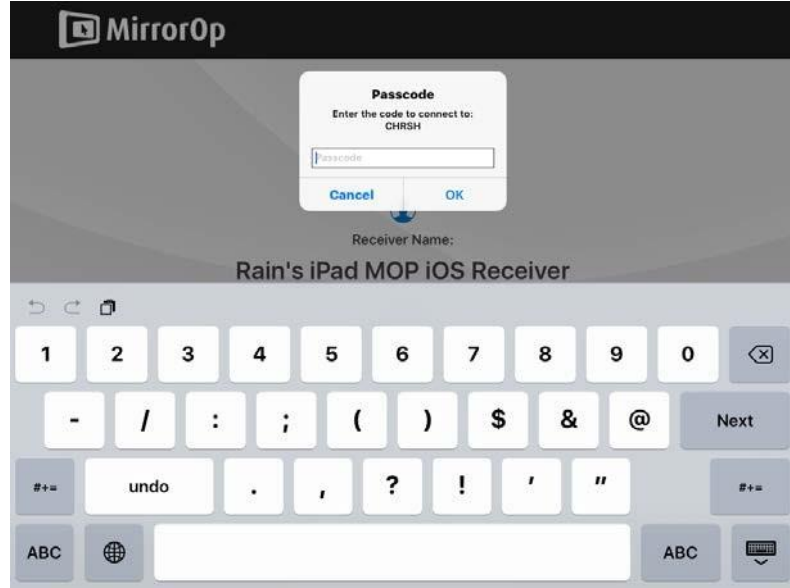


- "MirrorOp Alıcı" uygulamasını açın.

- Kurulan MirrorOp (Gönderen) uygulamasıyla PC/Mac'in adını göreceksiniz.



- Kontrol etmek istediğiniz PC/Mac'i seçin ve daha önceden belirlediğiniz geçiş kodunu girin.

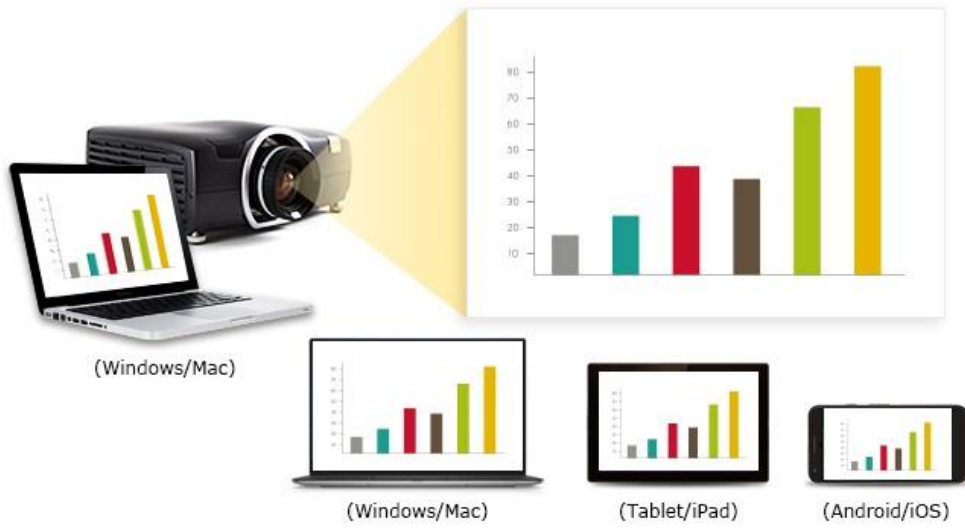


- Artık tabletinizden/akıllı telefonunuzdan Mac/PC'yi uzaktan kumanda edebilirsiniz.

11 WebSlides Başlatma

Giriş: Webslides işlevi izleyicilerin slaytları kaydederek sonradan notlar alabilmesi için sunucunun (MirrorOp Gönderen uygulamasının kurulu olduğu PC/Mac) yansıtılan ekranı/slaytları sunum sırasında izleyenlere yayınlamasıdır.

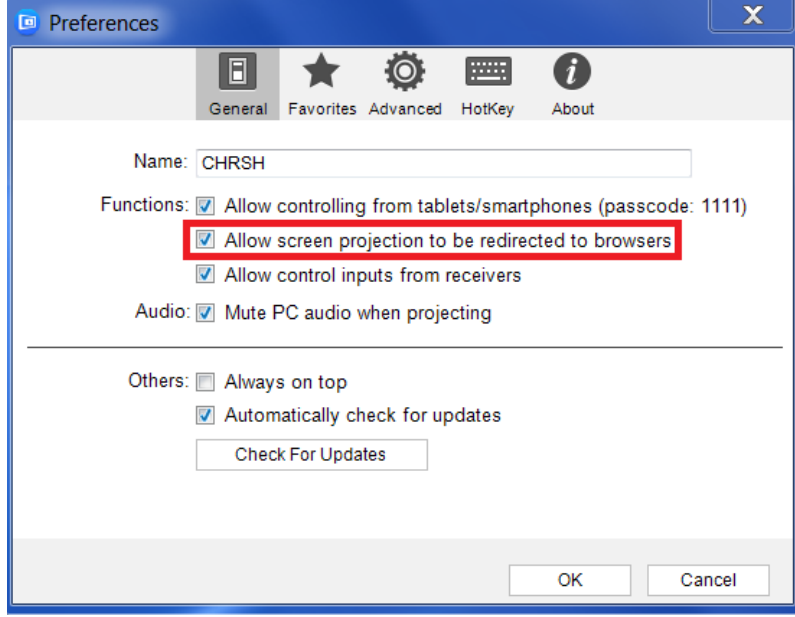
Not: Dörtlü ekran modu açıkken WebSlides işlevi kullanılamaz.



- WiFi veya Yerel Ağ Bağlantısı ile mobil cihazınızı WiPG-1000'e bağlayın
- Web tarayıcınızı açın ve WiPG-1000'in IP adresini girin
- Sunu slaytlarını cihazınızda görüntüleyin...Not almak, ek açıklama eklemek veya diğer işlemler için slaytları JPG dosyaları olarak kaydedin
- Kağıt kullanılmayan yeni bir toplantı yöntemi

1) Sunucu:

- PC/Mac'iniz, WiPG-1000 cihazına WiFi veya Yerel Ağ Bağlantısı ile bağlanmalıdır.
- Webslides işlevinin MirrorOp Gönderen uygulamasıyla etkinleştirildiğinden emin olun.




2) İzleyiciler:

- İzleyiciler de WiPG-1000 cihazına WiFi veya Yerel Ağ ile bağlanmalıdır.
- İzleyici oturum açma cihazlarının tarayıcısını açın ve tarayıcının adres çubuğuna WiPG-1000'ün IP adresini girin. **[Varsayılan IP adresi: 192.168.100.10]**
- İzleyicilerin cihazlarında aşağıdaki resim görüntülenecektir. Ekranın sol ortasındaki "WebSlides" ögesine tıklayın.







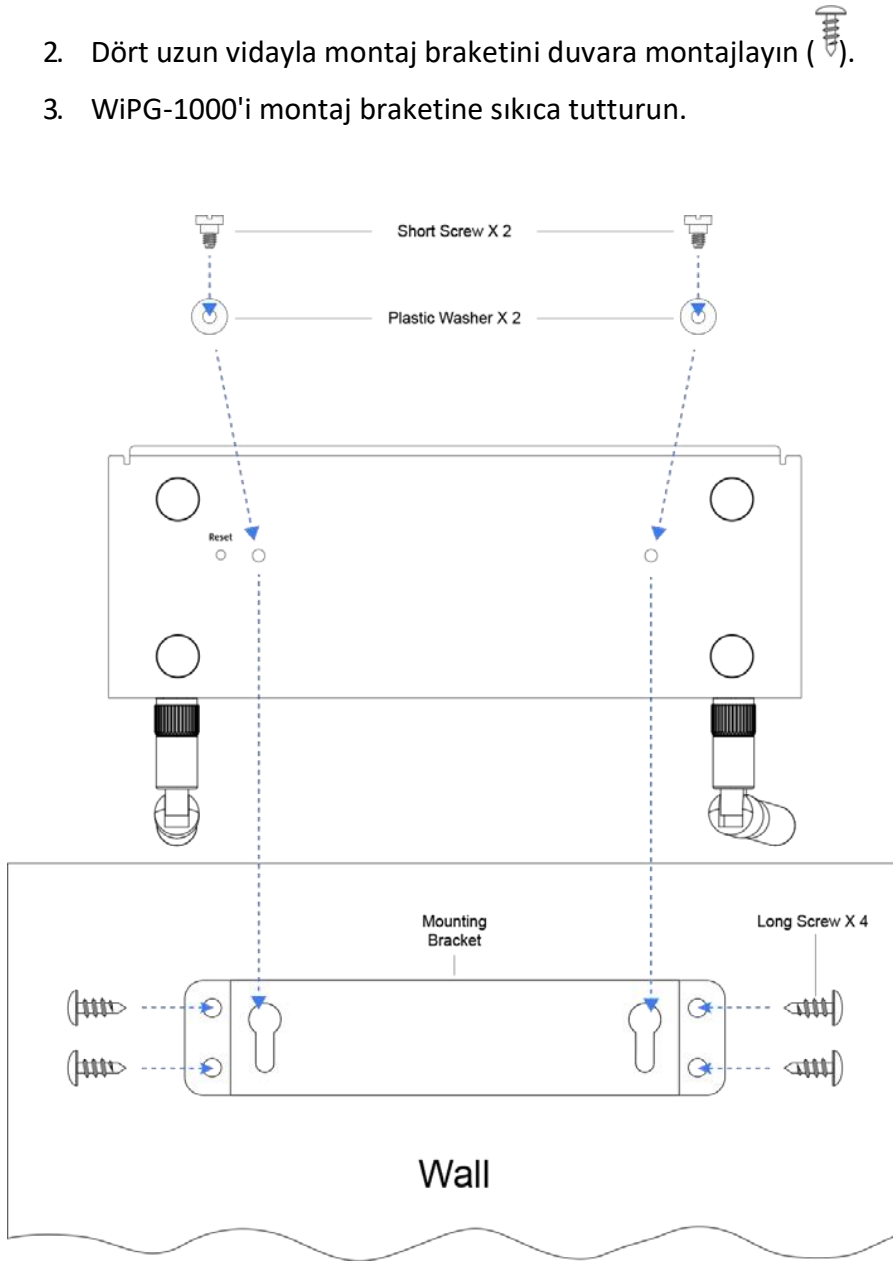
- İzleyiciler aşağıdaki resmi ekranlarında görecektir ve yansıtılan ekranı/slaytları almaya başlayabilecektir. Yansıtılan ekranı

ekranın üst kısmında yer alan menü çubuğundaki  ile (sonradan not almak için) kaydedebilecektir



12 Duvara Montaj Kiti

1. İki kısa vidayı ()WiPG-1000'in alt kısmındaki iki deliğe takın. [İki kısa vida () ile WiPG-1000 arasına iki plastik rondelayı ()yerleştirmeyi unutmayın.]
2. Dört uzun vidayla montaj braketini duvara montajlayın ().
3. WiPG-1000'i montaj braketine sıkıca tutturun.



Üretici FirmaBarco NV | www.barco.com

Beneluxpark 21 | 8500 Kortrijk | Belgium

İthalatçı Firma

KOYUNCU ELEKTRONİK BİLGİ İŞLEM SİST. SAN. VE DİS TIC. A.S.

Emek mah. Ordu cad. No:18 34785 Sancaktepe/İstanbul

+90 216 528 88 88 / www.koyuncu.com.tr**ÜRÜNLERİN BAKIM/ONARIM ESNASINDA UYULMASI GEREK KURALLAR**

Ürünlerimize herhangi bakım/onarım gerekmemektedir.

TAŞIMA VE NAKLİYE SIRASINDA DİKKAT EDİLECEK HUSUSLAR

- Paketlerken, orijinal kutusunu ve paketleme malzemelerini kullanın.
- Cihazı kullanırken ve daha sonra bir yer değişikliği esnasında sarsmamaya, darbe, ısı, rutubet ve tozdan zarar görmemesine özen gösteriniz.

Kullanım Ömrü


Cihazın kullanım ömrü 2 yıldır.

Enerji Tüketimi

Çalışırken; 10W – 15.3W (max.)

AEEE yönetmeliğine uygundur**KULLANILMASI PLANLANAN ÜLKELER VE KULLANIMA İLİŞKİN KISITLAMALAR**

Bu cihaz tüm Avrupa birliği ülkelerinde ve Türkiye’ de kullanılabilir. Bu cihazı Türkiye’ de kullanmak isteyen kullanıcıların Bilgi Teknolojileri Kurumu “Kısa Mesafe Erişimli Telsiz Cihazları (KET) Hakkında Yönetmelik” hükümlerini dikkate almaları gerekmekte ve cihazı maksimum 100 mWatt e.i.r.p çıkış gücü ile kullanması zorunludur. Detaylı bilgi için www.btk.gov.tr adresinde yer alan mevzuat bölümünün incelenmesi tavsiye ederiz.

								fit for use in all European Union and EFTA countries.								
BE	BG	CZ	DK	DE	EE	IE	EL									
ES	FR	HR	IT	CY	LV	LT	LU									
HU	NL	AT	PL	PT	RO	SI	SK									
FI	SE	UK	IS	NO	CH	LI	TR									

Kullanım Hatalarına İlişkin Bilgiler

Cihazınızı ısıtma aygıtlarına yakın yerlerde bulundurmuyunuz. Cihaza darbe uygulamayınız ve düşürmeyiniz. Cihazınızı nemli ve ıslak ortamlarda bulundurmuyunuz ve kullanmayınız.

Teknik Özellikler



WIPG-1000P

İŞLEMCI	800MHz
Standartlar	IEEE 802.11 a/b/g/n 5GHz/2.4GHz (selective) IEEE 802.3 (10BASE-T), IEEE8023u (100BASE-TX)
Güvenlik	IEEE Standard 64/128 bit WEP/WPA/WPA2-PSK
Çıkış (VGA)	SVGA (800x600), XGA (1024x768), WXGA (1280x768), WXGA (1280x800), WXGA (1360x768), WXGA+ (1440x900), UXGA(1600x1200)
Desteklenen Windows İşletim sistemi	Windows 7,8,10 (Windows RT dahil değil)
Desteklenen OS X İşletim sistemi	Mac OSX 10.9 ve vb.
Desteklenen Mobil İşletim sistemi	Android 4.1 ve vb. iOS 4.2 ve vb.
Güç	Harici güç adaptörü
Yerleşik Arayüzler	15Pin VGA ,HDMI ,RJ-45 , USB 2.0 (x3) Reset Butonu, Stereo telefon Jaki
Sertifikasyon	FCC/CE

Temizlik ve Bakım

- Yangın veya elektrik çarpmasını engellemek için cihazı temizlemeden önce kapatmalı ve güç kablosu veya USB veri yolu kablosunu çıkarmalısınız.
- Güç kablosu (özellikle fiş kısmı) veya USB veri yolu kablosunun tozlanmışsa, yumuşak ve kuru bir bezle tozu temizleyiniz.

TÜKETİCİNİN SEÇİMLİLİK HAKLARI

Malın ayıplı olduğunun anlaşılması durumunda tüketici, 6502 sayılı Tüketicinin Korunması Hakkında Kanunun 11 inci maddesinde yer alan;

- Sözleşmeden dönme,
 - Satış bedelinden indirim isteme,
 - Ücretsiz onarılmasını isteme,
 - Satılanın ayıpsız bir misli ile değiştirilmesini isteme,
- haklarından birini kullanabilir.

Tüketicinin bu haklardan ücretsiz onarım hakkını seçmesi durumunda satıcı; işçilik masrafı, değiştirilen parça bedeli ya da başka herhangi bir ad altında hiçbir ücret talep etmeksizin malın onarımını yapmak veya yaptırmakla yükümlüdür. Tüketici ücretsiz onarım hakkını üretici veya ithalatçıya karşı da kullanabilir. Satıcı, üretici ve ithalatçı tüketicinin bu hakkını kullanmasından müteselsilen sorumludur.

Tüketicinin, ücretsiz onarım hakkını kullanması halinde malın;

- Garanti süresi içinde tekrar arızalanması,
- Tamiri için gereken azami sürenin aşılması,
- Tamirinin mümkün olmadığı, yetkili servis istasyonu, satıcı, üretici

veya ithalatçı tarafından bir raporla belirlenmesi durumlarında; tüketici malın bedel iadesini, ayıp oranında bedel indirimini veya imkân varsa malın ayıpsız misli ile değiştirilmesini satıcıdan talep edebilir. Satıcı, tüketicinin talebini reddedemez. Bu talebin yerine getirilmemesi durumunda satıcı, üretici ve ithalatçı müteselsilen sorumludur.

Tüketici, garantiden doğan haklarının kullanılması ile ilgili olarak çıkabilecek uyuşmazlıklarda yerleşim yerinin bulunduğu veya tüketici işleminin yapıldığı yerdeki Tüketici Hakem Heyetine veya Tüketici Mahkemesine başvurabilir.

Güvenlik bilgileri

Genel tavsiyeler

Cihazı kullanmadan önce güvenlik ve kullanım talimatlarını okuyun.

İleride kullanmak üzere güvenlik ve kullanım talimatlarını saklayın.

Cihazdaki ve kullanım talimat kılavuzundaki bütün uyarılara dikkatle uyun.

Tüm kullanım talimatlarını uygulayın.

Elektrik Çarpması veya Yangın Hasarı

Elektrik çarpması veya yangın hasarını önlemek için kapağı çıkarmayın.

İç kısımda, kullanıcı tarafından müdahale edilebilecek parçalar yoktur. Yetkili personelin hizmetine başvurun.

Bu cihazı asla yağmur veya neme maruz bırakmayın.

Ünite değişiklikleri:

İmalatçının yetkilendirmesi olmadan ekipman üzerinde değişiklik yapmayın.

Koruma türü (elektrik):

Harici güç kaynaklı ekran: Sınıf I ekipmanı.

Su ve nem

Ekranı asla yağmur ya da neme maruz bırakmayın.

Ekranı asla su yanında kullanmayın. Ör. küvet, lavabo, havuz, çamaşır yıkama alanı ya da ıslak alanların yakınında.

Havalandırma

Cihazın kapağındaki hiçbir havalandırma deliğini kapatmayın veya önünü tıkamayın. Cihazı dolap veya başka kapalı bir yere kurarken ürün ile dolap kenarları arasında yeterli alan bırakın.



160100054SHA-V1

“BU CİHAZ TÜRKİYE ALTYAPISINA UYGUNDUR.”



AT UYGUNLUK BEYANI

Üretici Tanımlaması:

Yasal Ad : Barco NV
Adres : President Kennedypark 35, 8500 Kortrijk, Belçika

Ürün Tanımlaması:

Ürün : Kablosuz İnteraktif Sunum Ağ Geçidi
Marka : wePresent
Model : WiPG-1000P

CE işareti ekleme tarihi: 2017

Beyan:

Profesyonel uygulamalar, ilgili kurulum kodları ve üretici talimatlarına ilişkin olarak kurulması, bakımının yapılması ve onun için hazırlanmış uygulamada kullanılması koşuluyla:

İşbu belgeyle yegâne sorumluluğunu üstlenerek, yukarıda bahsi geçen ürünün şu Konsey Yönergelerinin gerekliliklerine uygunluğunu beyan ederiz:
(RED) 2014/53/EU, (RoHS) 2011/65/EU

Uyumlaştırılmış Avrupa standartları uygulanır:

Ürün güvenliği : IEC 60950-1:2005 (2nd Edition)+Am 1:2009+Am 2:2013
EN 60950-1:2006+A11:2009+A1:2010+A12:2011+A2:2013

EMC : Emisyon: EN 55032:2012/AC:2013
EN 61000-3-2:2014
EN 61000-3-3:2013
Muafiyet: EN 55024:2010

Radyo : EN301489-1 V 2.2.0 (2017-03)
EN301489-17 V3.2.0 (2017-03)
EN301893 V2.1.1 (2017-03)
EN300328 V2.1.1 (2016-11)
EN62311:2008

RoHS : EN 50581:2012

Üretici temsilcisi:

07 Kasım 2017

Patrick Santy
2017



CE DECLARATION OF CONFORMITY

Manufacturer Identification:

Legal Name : Barco NV
Address : President Kennedypark 35, 8500 Kortrijk, Belgium

Product Identification:

Product : Wireless interactive Presentation Gateway
Brand : wePresent
Model : WIPG-1000P

CE affixing date : 2017

Declaration:

Provided that it is installed, maintained and used in the application for which it is made, with respect of the professional practices, relevant installation codes and manufacturer's instructions:

We hereby declare, under our sole responsibility, that the above referenced product complies with the essential requirements of Council Directives
(RED) 2014/53/EU, (RoHS) 2011/65/EU

European harmonised standards applied:

Product safety : IEC 60950-1:2005 (2nd Edition)+Am 1:2009+Am 2:2013
EN 60950-1:2006+A11:2009+A1:2010+A12:2011+A2:2013

EMC : Emission : EN 55032:2012/AC:2013
EN 61000-3-2:2014
EN 61000-3-3:2013
Immunity : EN 55024:2010

Radio : EN301489-1 V 2.2.0 (2017-03)
EN301489-17 V3.2.0 (2017-03)
EN301893 V2.1.1 (2017-03)
EN300328 V2.1.1 (2016-11)
EN62311:2008

RoHS : EN 50581:2012

Manufacturer representative:



07 Nov. 2017

Patrick Santy
2017

