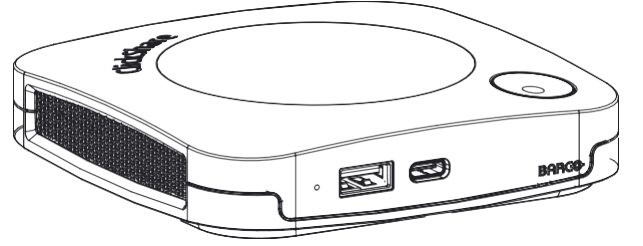


CX-20

Model: C 3010S, R9861600D01C



Kullanım Kılavuzu

Barco NV

Beneluxpark 21, 8500 Kortrijk, Belçika
www.barco.com/en/support
www.barco.com

Şirket merkezi: Barco NV

President Kennedypark 35, 8500 Kortrijk, Belçika
www.barco.com/en/support
www.barco.com

Copyright ©

Tüm hakları saklıdır. Bu belgenin herhangi bir bölümünün kopyalanması, çoğaltılması veya çevrilmesi yasaktır. Öncesinde Barco'dan izin alınmadan bu belge bir bilgi erişim sistemine kaydedilemez, aktarılamaz veya depolanamaz.


Ticari Markalar

USB Type-C™ ve USB-C™, USB Implementers Forum'un ticari markalarıdır.

Ticari Markalar

Bu kullanım kılavuzunda yer alan ürün isimleri ilgili hak sahiplerinin ticari markaları, kayıtlı ticari markaları veya telifli ürünleri olabilir. Bu kullanım kılavuzunda yer alan ürün isimleri bir yorum veya örnek niteliğindedir ve ürünlerin ya da bu ürünleri imal eden üreticilerin reklamı olarak düşünülmemelidir.

HDMI Ticari Marka Beyanı

 HDMI, HDMI High Definition Multimedia Interface ifadeleri ve HDMI logosu, HDMI Licensing Administrator, Inc. şirketinin ticari markaları veya kayıtlı ticari markalarıdır.

Ürün Güvenliğini Koruma Müdahalesi

Küresel teknoloji liderlerinden biri olan Barco kendisini Barco'nun fikri mülkiyetini korumaya ve aynı zamanda müşterilerine güvenli çözümler ve hizmetler sunmaya adanmıştır. Ürün güvenliğini tehdit eden unsurların algılanması durumunda ürün güvenliğini koruma müdahalesi derhal devreye girecektir. Belirli güvenlik endişelerini ele almak veya Barco ürünlerine ilişkin güvenlik durumlarını tarafımıza bildirmek için lütfen <https://www.barco.com/psirt> sitesinde yer alan iletişim bilgilerini kullanın. Barco, müşterilerini korumak amacıyla ürünü veya sunulan çözümleri ve/veya hafifletme çalışmalarını ilk etapta analiz etmeden önce güvenlik zafiyetlerini halka açıklamaz veya onaylamaz.

Patent koruması

Bu ürün patentlerle ve/veya işlemdeki patent uygulamalarıyla korunmaktadır. Daha fazla bilgi için: <https://www.barco.com/en/about-barco/legal/patents>.

Garanti ve Tazminat

Barco, yasal açıdan şart koşulmuş garanti koşullarının bir parçası olarak kusursuz üretime ilişkin garanti sunar. Alıcı ürünleri teslim aldığı sırada derhal tüm ürünlerin nakliye sırasında hasar görüp görmemiş olmasını kontrol etmelidir. Ayrıca ürünlerde malzeme veya üretim hatalarına ilişkin herhangi bir şikâyet varsa derhal Barco'ya yazılı olarak bildirilmelidir.

Garanti dönemi risk aktarımının gerçekleştiği gün başlar. Özel sistemler ve yazılımlar için bu dönem, hizmetin işleme alındığı gün ve risk aktarımından en fazla 30 gün sonra başlar. Yapılan şikâyet bildirimine haklı bulunması durumunda Barco ürünündeki hatayı tamir edebilir veya makul bir süre içerisinde kendi takdirine göre yenisiyle değiştirebilir. Bahsedilen bu yöntem imkânsız ise veya başarısız olursa, alıcı ürünün satış fiyatında indirim yapılmasını veya sözleşmenin iptal edilmesini talep edebilir. Bahsi geçen hasarın garanti edilen özelliklerin var olmaması veya Barco'nun maksadı, ağır ihmali veya parçası sebebiyle gerçekleştiği yazılı olarak kanıtlanmadığı sürece; Doğrudan veya dolaylı hasarların tazminine ilişkin olanlar başta olmak üzere tüm diğer hak talepleri ve sistemin bir bileşeni olarak veya bağımsız bir hizmet olarak Barco tarafından sunulan yazılıma veya diğer hizmetlere atfedilen hasarlar geçersiz sayılacaktır.

Alıcı veya üçüncü bir taraf Barco'nun gönderdiği üründe modifikasyon uygularsa, ürünü tamir ederse veya ürün yanlış şekilde kullanılırsa, özellikle de sistemler yanlış işletilirse ya da risk aktarımından sonra ürünler sözleşmede mutabık kalınmamış etkilere maruz bırakılırsa alıcının tüm garanti hakları geçersiz kılınacaktır. Örneğin arayüzler gibi alıcı tarafından devreye sokulan programlar veya özel elektronik devre sistemleri sebebiyle meydana gelen sistem hataları garanti kapsamında değildir. Normal aşınmalar ve normal bakım da Barco tarafından sunulan garantinin kapsamında değildir.

Müşteri bu kullanım kılavuzunda belirtilen çevresel koşullara, servis ve bakım düzenlemelerine uygun şekilde hareket etmek zorundadır.

Barco ClickShare Ürüne İlişkin Son Kullanıcı Lisans Anlaşması¹

İŞBU ÜRÜNE İLİŞKİN SON KULLANICI LİSANS ANLAŞMASI (EULA) İLE BİRLİKTE BURADA EK OLARAK SUNULAN BARCO GENEL EULA, YAZILIMIN KULLANIMINA DAİR HÜKÜMLERİ BELİRLER.

YAZILIMI AÇMADAN VEYA İNDİRMEDEN ÖNCE LÜTFEN BU BELGEYİ DİKKATLİ BİR ŞEKİLDE OKUYUN.

YAZILIMIN BU ANLAŞMADA BELİRTİLEN HÜKÜMLERİNİ ONAYLAMİYORSANIZ LİSANSI KABUL ETMEYİN VE YAZILIMI KURMAYIN, İNDİRMEYİN, ERİŞMEYİN VEYA BAŞKA ŞEKİLDE KOPYALAMAYIN YA DA TAMAMINI VEYA BİR KISMINI KULLANMAYIN.

1. Kullanma Yetkisi

Barco ClickShare ("Yazılım"), ilgili Belgede de detaylı olarak açıklandığı üzere, her bir yazılım bileşenini içeren bir kablosuz sunum çözümdür.

Bu Yazılım, ClickShare temel birimin ve düğmesinin Barco yetkili distribütörlerinden veya bayilerinden alışveriş yapmak ve bu ürünün satış fiyatının ilgili tarafa ödenmesini sağlamak ya da yetkili ClickShare uygulamalarını (her biri "Barco ClickShare Ürünüdür") indirmek için kullanılabilir.

• Hüküm

Barco ClickShare Ürününün ilk kullanıldığı tarihten itibaren Barco ClickShare Ürününe benzer bir ürün kullanmaya devam ettiğiniz sürece burada yer alan EULA'nın hükümlerine göre Yazılımı kullanabilirsiniz.

• Yerleştirme ve Kullanım

Yazılım yalnızca bir Barco ClickShare Ürünü ile ve Barco tarafından bu türde bir Ürün için hazırlanmış Belgeler dikkate alınarak kullanılmalıdır.

2. Destek

Yazılım, Barco garanti sözleşmesi ekinde belirtilen garanti koşullarına tabidir. Yazılım için yükseltme ve güncelleme sağlanması dahil tüm bakım hizmetleri ve yardım masası desteğinden, Barco'nun mevcut garanti sözleşmesi ekinde yer alan hükümlere göre faydalanabilirsiniz.

Daha üst düzey bakım ve destek hizmetleri ürün satışı sırasında veya Barco ClickShare Ürününün ve/veya Yazılımın garanti dönemi boyunca alınabilir.

Daha üst düzey bakım ve destek hizmetleri önceden sipariş edilir ve ilaveten ücret ödenerek satın alınırsa ilk alışverişte mevcut olabilir. Bakım ve destek anlaşmasının kesintisiz şekilde sürdürülmesi şiddetle tavsiye edilir. Barco, müşteri tarafından kesintiye uğratılması durumunda bakımı yeniden başlatmama hakkını saklı tutar.

3. Kullanıma Dair Hükümler

Yazılım burada ek olarak sunulan Barco EULA'da belirtilen şekilde kullanılabilir.

Herhangi bir anlaşmazlık veya tutarsızlık olması halinde Ürüne İlişkin EULA'da yer alan hükümler Barco genel EULA'ya göre önceliğe sahiptir.

Hükümlere (yanlışlıkla veya başka şekilde) uymama durumlarında (örn. asıl kullanımın burada belirtilen kullanımı aşması durumunda) Barco, hükümlere uymama durumu ortadan kaldırılana kadar Yazılıma olan erişimi askıya alabilir. Barco, uymama durumu ortadan kaldırılmadığı takdirde Kullanıcı Anlaşmasını burada belirtildiği şekilde feshedebilir.

4. Gizlilik

Yazılım üzerinden işlenen kişisel verilerin denetçisi sizsiniz. Bu nedenle tüm veri koruma yasalarına uymak, gizliliğin korunmasını ve güvenlik önlemlerinin alınmasını sağlamak (özellikle de sizin sağladığınız veya kontrol ettiğiniz bileşenler için) tamamen sizin sorumluluğunuz dahilindedir. Barco bu hususta herhangi bir yükümlülük üstlenmemektedir.

Barco, mobil cihazlarda kullanılan ClickShare yazılımı uygulaması için, bu uygulama üzerinden kişisel verilerin nasıl işlendiğini açıklayan özel bir gizlilik politikası oluşturdu.

(<http://www.barco.com/en/about-barco/legal/privacy-policy/clickshare-app>).

5. Diğer Hükümler

• Açık Kaynak bileşenleri

Yazılımın içerisinde bir Açık Kaynak lisansı altında paylaşılan yazılım bileşenleri mevcuttur.

Barco internet sitesinde "My Barco" kısmına girerek veya başka (çevrim içi) araçları kullanarak, yazılımda kullanılan üçüncü taraf bileşenlerin listesini Yazılımın README dosyalarında bulabilirsiniz. Uygulanabilir lisans hükümleri, telif hakkı beyanları ve (ilgili olduğu takdirde) kaynak kodu erişim koşulları burada ek olarak

1: EULA'nın çevirileri ve EULA'nın İngilizce metni arasında herhangi bir farklılık veya tutarsızlık olması durumunda İngilizce metin geçerlidir.

sunulan Barco EULA'ya göre uygulanır.

- **Verilerin saklanması**

Barco'nun İşlevsel Bilgi (EULA'nın 10.2 bölümü) kullanma ve işleme hakkı bu EULA'nın döneminden sonra da geçerliliğini korur.

BARCO SON KULLANICI LİSANS ANLAŞMASI'

İşbu hükümleri (kutucuğu işaretlemek veya bu Lisans Anlaşmasının elektronik kopyasında yer alan hükümleri kabul etmek için tasarlanmış olan başka bir mekanizmayı kullanmak suretiyle) kabul ederek veya (aşağıda belirtildiği şekilde) Yazılımı kurarak, indirerek, erişerek veya başka şekilde kopyalayarak ya da tamamını veya bir kısmını kullanarak; (i) temsil etme yetkisine sahip olduğunuz varlığın tamamı adına (örn. işvereniniz adına) bu Lisans Anlaşmasını ve bu Lisans Anlaşmasında belirtilen hükümlere uygun biçimde hareket etmeyi kabul etmiş (veya temsil etme yetkisine sahip olduğunuz bir varlık olmaması durumunda bu Lisans Anlaşmasını ve yasal olarak bu Anlaşmaya bağlı olduğunuzu bir birey olarak kendi adınıza kabul etmiş) ve (ii) bir varlığı temsilen onun adına hareket etmeniz durumunda son kullanıcı tarafından size tam yetki verildiğini beyan ve tekeffül etmiş olursunuz.

Bu hükümler asıl lisans Döneminizden itibaren ve bu Dönem süresince yaptığınız Yazılım kullanımınız için geçerlidir. Lisansınızı yenilediğinizde veya ek lisans satın aldığınızda bu Lisans Anlaşmasının o zamanki güncel sürümü geçerli olur ve kullandığınız lisansın dönemi boyunca ve/veya bu tür değiştirilmiş unsurlara göre değiştirilmemiş şekilde kalır. Diğer sözleşme belgeleri (eğer bu belgeyle birlikte verilirse: Ürüne İlişkin EULA; Bakım ve Destek Anlaşması) buradaki hükümlere ek olarak uygulanır ve birlikte Lisans Anlaşmasının tamamını oluşturur. Bu Anlaşmanın bir elektronik kopyasının, taraflarca imzalanmış olan bir basılı kopya ile aynı kanıt değerine sahip olduğunu kabul etmiş olursunuz.

Yukarıdaki hükümler ışığında bu Lisans Anlaşmasını kabul etmek istemiyorsanız veya bir varlık adına hareket etmek ve onu hükümlere bağlı kılmak için (veya böyle bir varlık söz konusu değilse bireysel olarak kendiniz için) hükümleri kabul etme hakkına, gücüne ve yetkisine sahip değilseniz **"KABUL EDİYORUM" DÜĞMESİNE VEYA BAŞKA BİR DÜĞMEYE YA DA ANLAŞMAYI KABUL ETMEK İÇİN TASARLANMIŞ OLAN BAŞKA BİR MEKANİZMAYA BASMAYIN VE YAZILIMI KURMAYIN, İNDİRMEYİN, ERİŞMEYİN VEYA BAŞKA ŞEKİLDE KOPYALAMAYIN YA DA TAMAMINI VEYA BİR KISMINI KULLANMAYIN.**

1. İfadelerin Tanımları

"Bağlı şirket", bir şirketin veya başka varlığın doğrudan veya dolaylı olarak kontrol etmesi, bu türden bir şirket ya da varlık tarafından kontrol edilmesi veya bunların kontrolü altında olmasını ifade eder. Yukarıdaki ifade için "kontrol etme" ifadesi şu anlamlara gelir: (i) şirketteki ya da diğer söz konusu varlıktaki öz sermayenin veya payın veya oy hakkının yüzde ellisine (%50) ya da daha fazlasına sahip olmak veya doğrudan veya dolaylı olarak kontrol etmek ya da (ii) şirketteki ya da diğer söz konusu varlıktaki yönetim kurulunun yapısını kontrol etmek. "Barco", şirket adresi Beneluxpark 21, 8500 Kortrijk, Belçika olan Barco NV (şirket numarası 0473.191.041) şirketi veya size bu Anlaşmanın konusu olan tescilli yazılımın lisansını veren belirlenmiş Bağlı Şirket anlamına gelebilir.

"Belge", Barco tarafından genellikle lisans verdiği taraflara Yazılımla ilgili olarak beraberinde her türlü modifikasyon ve güncelleme ile birlikte gönderdiği tüm teknik metinleri, referans ve kurulum kılavuzlarını, kullanım kılavuzlarını, yayınlanmış performans özelliklerini ve diğer yazılı belgeleri ifade eder;

"DRM", Barco'nun Yazılıma erişim sağlamak ve erişim koşullarını belirlemek için kullanılan dijital hakları yönetme platformunu ifade eder.

"Lisans Anlaşması", Ürüne İlişkin EULA'nın hükümlerini ve bununla ilgili yapılan değişiklikleri içeren bu Barco Son Kullanıcı Lisans Anlaşmasını (EULA) ifade eder.

"Ürüne İlişkin EULA", uygulanabilir bütünleyici yazılım hükümlerini ifade eder

"Yazılım", geçerli sipariş formunda ve ilgili Ürüne İlişkin EULA'da belirtildiği şekilde yalnızca amaç kod olarak paylaşılan ve bu anlaşma ile lisans altına alınan bilgisayar yazılımını ifade eder.

"Dönem", bu konuya ilişkin madde 9.1'de belirtilen süre zarfını ve mutabık kalınan herhangi bir yenileneme süresini ifade eder.

"Siz", adına bu hükümlerin kabul edildiği varlığı ve Yazılıma erişim imkânı olan tüm temsilcilerini ifade eder.

2. Lisansın Verilmesi

2.1 Lisans Kapsamı. Lisansın tüm hükümlerine uymanız ve uygulanabilecek ödemeleri yapmanız koşuluyla Barco, Yazılımı bu belgenin devamında belirtilen koşullar ve parametreler uyarınca kullanmanız için size sınırlı, özel olmayan, temlik edilemez, aktarılamaz, alt lisans olarak verilemez bir lisans verir. Ürüne İlişkin EULA veya DRM aracı ile onaylanmış olan daha geniş kapsamlı lisans hükümleri hariç olmak üzere Lisans Anlaşması dahilinde verilen bu lisans Yazılımın yalnızca bir (1) kopyasında, yalnızca bir bilgisayar işlevli

cihazda ve tek bir (1) kullanıcı tarafından kullanılmak içindir. Lisansın aynı anda birden fazla kullanıcının erişebildiği bir bilgisayar işlevli cihaza kurulması izin verilen bir kullanım şekli değildir. Yazılımın kurulu olduğu bilgisayar işlevli cihaza aynı anda bağlanan her kullanıcı için ayrı bir lisans alınması gereklidir.

2.2 Lisans Türü. Uygulanabilir lisans türü ve süre, yerleştirme ve kullanma haklarınız Ürüne İlişkin EULA'da (olmaması durumunda lisans kapsamı burada yer alan madde 2.1'e göre belirlenir) detaylı olarak açıklanmıştır.

2.3 Lisans Kısıtlamaları.

Kullanım Amacı. Yazılımı sadece bu Lisans Anlaşmasının (ve bununla alakalı olan herhangi bir Ürüne İlişkin EULA'nın) izin verdiği şekilde, tüm uygulanabilir yasalara uyarak ve tasarım ve Belgeler ile tutarlı biçimde kullanmayı kabul ediyorsunuz.

Aktarmama (Lisans Anlaşması). Barco'dan yazılı izin almadan lisans haklarınızı herhangi bir kişiye veya varlığa aktarmamayı, temlik etmemeyi veya alt lisans olarak vermemeyi kabul ediyorsunuz.

Aktarmama (Yazılım). Yazılımı asıl kurulu olduğu bilgisayarda devre dışı bırakmanız veya kaldırmanız durumunda, Barco tarafından başka şekilde ve spesifik olarak kabul edilmediği sürece bu Lisans Anlaşması feshedilir. Yazılımı; bağlantıları bir araya getiren, bilgileri yönlendiren veya Yazılımın izin verileden daha fazla cihaz veya kullanıcı tarafından yerleştirilmesi ve kullanılmasını mümkün kılarak (örn. çoklama yaparak) veya diğer türlü asıl lisans sayısını azaltma girişiminde bulunarak başka yollarla lisans kısıtlamalarını atlatmayı veya delmeyi mümkün kılan donanım ve yazılımlarla birlikte kullanmayacağınızı kabul ediyorsunuz.

Yetkili Kullanıcılar. Yazılımın kullanımı (Lisans Anlaşmasını kabul etmeleri durumunda) kurumunuzda veya sizin sorumluluğunuz ve kontrolünüz dahilinde faaliyet gösteren herhangi bir üçüncü taraf temsilcide çalışan insanlarla sınırlıdır. Öncesinde Barco'nun yazılı iznini almadan, bir servis bürosunda veya zaman paylaşımli olarak Yazılımı üçüncü taraflara hizmet vermek için kullanmamayı kabul ediyorsunuz. Yazılıma dair bir teminat veya menfaat için kiralama, ödünç verme veya başka şekillerde aktarma ya da verme eylemlerinde bulunamazsınız.

Modifikasyon Yapmama. Yazılımda hata düzeltmeleri veya herhangi bir modifikasyon yapmamalı ya da Yazılımı temel alarak yeni şeyler türetmemeli veya üçüncü tarafların bu şekilde hareket etmesine izin vermemelisiniz.

Tersine Mühendislik Yapmama. Bu kısıtlamaya rağmen uygulanabilir yasalar tarafından açıkça izin verildiği durumlar veya Barco'nun açık kaynak lisansına binaen böyle spesifik bir eylemin gerçekleştirilmesine yasal olarak müsaade etmekle yükümlü olduğu durumlar hariç tutularak, Yazılımda tersine mühendislik yapmamayı veya Yazılımı kaynak koda dönüştürmemeyi, çözmeyi veya başka yollarla insanlar tarafından okunabilir biçime getirmemeyi kabul ediyorsunuz.

Karşılıklı çalışma için kod gereklidir. Yazılımın ve tarafınızca kullanılan diğer bağımsız olarak oluşturulmuş programların karşılıklı çalışabilmesi için Barco, yasalarca gerekli görüldüğü ölçüde ve yazılı talebiniz üzerine, Barco'nun belirlediği uygulanabilir ücreti (eğer varsa) ödemenizin ardından size gerekli arayüz bilgilerini verecektir. Bu tür bilgilere ciddi gizlilik sorumlulukları ile yaklaşmak ve bu tür bilgileri Barco tarafından belirlenen hükümler ve koşullara uygun olarak kullanmak zorundasınız.

Ayırmama. Yazılım birden fazla uygulama ve bileşen içerebilir, birçok platformu ve dili destekleyebilir ve birden fazla ortamda veya kopyada sunulabilir. Bunlara rağmen Yazılım, bu belgede izin verilen cihazlarda tek bir ürün olarak kullanmanız amacıyla tek bir ürün olarak tasarlanır ve size sunulur. Farklı bilgisayarlarda kullanmak maksadıyla Yazılımın bileşenlerini ayırmamayı kabul ediyorsunuz.

Bölge. Yazılımı sadece Barco'dan, yetkili bayisinden veya Belgede ifade edilen farklı bir şekilde aldığınız bölgede ya da yerde kullanmayı kabul ediyorsunuz. Eğer izin veriliyorsa herhangi bir dışa aktarma eylemi, uygulanabilir (dışa aktarmaya ilişkin) yasalar ve yönetmelikler uyarınca yürütülmelidir.

2.4 Altyapınız. Yazılımı çalıştırmak, altyapıyı işlevsel tutmak ve virüs bulaşmasını önlemek için gerekli donanımı, işletim sistemini, ağ yapısını ve diğer altyapıyı ("Altyapı") temin etmek ve devamlılığını sağlamak sizin yükümlülüğünüzdür. Yazılımın karmaşık bir bilgisayar yazılım uygulaması olduğunu ve donanım platformu, yazılım etkileşimleri ve yapılandırmaya göre performansının değişiklik gösterebileceğini kabul ediyorsunuz. Yazılımın özellikle sizin gerekliliklerinizi ve beklentilerinizi karşılamak üzere tasarlanmadığını ve bu doğrultuda üretilmediğini ve Yazılım tercihinizin tamamen sizin seçiminiz ve kararınız olduğunu kabul ediyorsunuz.

3. Mülkiyet. Fikri Mülkiyet Hakları.

3.1 Mülkiyet. Herhangi bir Yazılım size satılmaz, yalnızca bu Lisans Anlaşmasında yer alan hükümlere uygun olarak kullanmanız için size özel olmayan bir şekilde lisanslanır. Barco ve tedarikçileri size açıkça verilmeyen tüm hakları saklı tutar. Yazılımın sunulduğu taşıyıcıya sahip olabilirsiniz, ancak bu Yazılımın mülkiyeti ve telif hakkı Barco veya üçüncü taraf tedarikçilere aittir. Size verilen lisans size hiçbir mülkiyet unvanı kazandırmaz ve Yazılımda veya Yazılımın Belgelerinde yer alan hiçbir hakkın satılması anlamına gelmez.

3.2 Üçüncü Taraf Malzemeleri. Yazılım, Barco tarafından Belgelerde, readme dosyasında, üçüncü taraflarca sunulan “tıkla-kabul et” dosyalarında, www.barco.com sitesinde veya başka bir yerde (“Tanımlı Bileşenler”) belirli üçüncü taraf (tescilli veya açık kaynaklı) teknolojilerin kullanılmasını gerektirebilir. Tanımlı Bileşenler ilave ve/veya farklı hükümlere tabi olabilir ve siz, Tanımlı Bileşenlerin kendi ayrı lisanslarında yer alan hükümler, sorumluluk reddi beyanları ve garantilere göre lisanslandıklarını kabul ediyorsunuz. Bu ayrı lisanslar aşağıdaki durumda Lisans Anlaşması'na göre önceliğe sahiptir.

3.3 Kaynak Kod Erişimi. Üçüncü taraf (açık kaynak) lisans hükümlerinin gerektirdiği ölçüde ve Lisans Anlaşmasını kabul etmenizden sonraki 36 aylık süre boyunca Barco, e-posta veya indirme bağlantısı sunarak üçüncü taraf (açık kaynak) lisansı ile kontrol edilen kaynak koda erişim sağlar. İlgili lisans hükümleri gerektirdiği takdirde, Barco'dan (yukarıda belirtilen adreste yer alan hukuk departmanından) aracın, nakliyenin ve kullanımın ücreti karşılığında böyle bir kodu maddi olarak temin etmesini talep edebilirsiniz.

3.4 Ticari Markalar/Telif Hakkı. Burada Yazılımla ilgili bahsi geçen tüm ürün isimleri ilgili (üçüncü taraf) hak sahiplerinin ticari markaları, kayıtlı ticari markaları veya telifli ürünleri olabilir. Yazılım aynı zamanda ulusal ve uluslararası yasalar ve antlaşma hükümleri ile korunur. Yazılım bileşenlerinin telif hakları kendi birincil telif hakkı sahiplerine, her ilave iştirakçiye ve/veya Yazılım Belgelerinde, kaynak kodunda, README dosyasında veya başka yerlerde belirtildiği şekilde bunlar tarafından temsil yetkisiyle görevlendirilmiş vekile/vekillere aittir. Herhangi bir ticari markayı, telif hakkını veya Yazılımın üzerinde bulunan ya da kapsamına dahil edilen diğer mülkiyet beyanlarını, açıklamaları veya logoları kaldıramaz, gizleyemez veya başka şekilde değiştiremezsiniz.

3.5 Ticari Sırlar. Yazılımın Barco'ya ve onun üçüncü taraf lisans sağlayıcılarına ait kıymetli ticari sırlar içerdiğini anlıyor ve Yazılımın ve Belgelerin içerisinde yer alan bu türden ticari sırları, Barco'dan yazılı izin almadığınız sürece hiçbir yolla herhangi bir üçüncü tarafa ifşa etmeyeceğinizi, vermeyeceğinizi veya başka yollarla ulaşılabılır kılmayacağınızı kabul ediyorsunuz. Söz konusu ticari sırları korumak için tüm makul güvenlik tedbirlerini almakla yükümlüsünüz.

4. Destek

4.1 Prensipler. Bunun bir Ürüne ilişkin EULA'da yer alması ve/veya sizin ayrı bir bakım ve destek anlaşması yaptığınız, ayrıca bakım ve destek için ücret ödediğiniz durumlar haricinde Barco, Yazılımla ilgili olarak destek ve bakım hizmeti sunma yükümlülüğüne sahip değildir. Herhangi bir bakım ve destek anlaşmasında belirtildiği üzere Yazılımın yetki dışında kullanılması Barco'nun destek ve bakım hizmeti vermesinin önüne geçebilir.

4.2 Destek politikası. Bakım açıklamaları, güncellemeleri veya yükseltmeleri size sunulan ayrı bir bakım ve destek anlaşmasının hükümlerince alınabilir. Bu anlaşmalar, bir Ürüne ilişkin EULA'da yer alan destek ile birlikte Yazılımın desteği ve bakımı hususunda Barco'nun tek yükümlülüğünü ve sizin tek çıkar yolunuzu içerir. Yazılımda meydana gelen hataları veya güvenlik sorunlarını ele almak için, sizin için de ayrıları sağlandığı durumda tüm bakım sürümlerini kurmayı kabul ediyorsunuz. Barco, Yazılımın önceki sürümlerinin artık desteklenip desteklenmediği konusunda sizi haberdar edecektir.

4.3 Uzaktan bağlanabilirlik. Barco, size bakım ve destek hizmeti sunmak adına maddi koşul olarak Yazılımın bir ağ aracılığıyla uzaktan Barco'ya bağlı olmasını talep edebilir.

5. Garanti

ÜRÜNE İLİŞKİN EULA UYARINCA UYGULANABİLECEK SINIRLI GARANTİNİN HARİCİNDE, YAZILIMIN SİZE “OLDUĞU GİBİ” SUNULDUĞUNU KABUL EDİYORSUNUZ. BARCO; TİCARİ ELVERİŞLİLİK, BELİRLİ BİR AMACA UYGUNLUK VE FİKRİ MÜLKİYETİN İHLAL EDİLMEMESİ HUSUSLARINDA GARANTİ VEYA TEMSİL VERMEZ VE VERMEYİ AMAÇLAMAZ, BU HUSUSLARDA AÇIK VEYA ZİMNİ (ÖZELLİKLE ZİMNİ) GARANTİLERİ REDDEDER VE YAZILIMA VİRÜS BULAŞMAYACAĞINI VEYA YAZILIMI HİÇBİR KESİNTİ OLMADAN KULLANABİLECEĞİNİZİ YA DA YAZILIMDA MEYDANA GELEBİLECEK HATALARIN BARCO TARAFINDAN GİDERİLECEĞİNİ GARANTİ ETMEZ. ÜZERİNDE AYRIYETEN ANLAŞMA YAPILAN HERHANGİ BİR BAKIM VE HİZMET YÜKÜMLÜLÜKLERİ HARİCİNDE, SÖZ KONUSU HATALAR SONUCUNDA HASIL OLAN REKTİFİYE, TAMİR VEYA HASARLA İLGİLİ ÖDEME VE MASRAFLAR TAMAMEN SİZİN SORUMLULUĞUNUZDADIR. AŞAĞIDAKİ DURUMDA, UYGULANABİLİR AÇIK KAYNAK LİSANSINDAKİ GARANTİ SORUMLULUK REDDİ BEYANI, BU LİSANS ANLAŞMASININ HÜKÜMLERİNE GÖRE ÖNCELİĞE SAHİPTİR.

6. Uygunluk ve İcra

6.1 Raporlama ve Denetim. Doğru uygulama kayıt tutma yükümlülüklerine ek olarak Yazılım kullanımını ve faturalama ölçütlerini DRM'de veya mutabık kalınan başka bir şekilde raporlamayı kabul ediyorsunuz. Lisans Anlaşmasına uygunluğunuzu denetlemek için Barco'ya ve maliyeti Barco tarafından karşılanan belirlenmiş denetimcilerine, normal çalışma saatlerinizde Yazılımı yerleştirme ve kullanma biçiminizi kontrol etme hakkı vermiş oluyorsunuz. Söz konusu bir denetim sırasında bu anlaşmanın hükümlerinde yer alan ödeme yükümlülüklerinize uymadığınız tespit edilirse uygun lisans ücretlerini, buna ek olarak da denetimin makul masrafını derhal Barco'ya ödemek zorundasınız.

6.2 Adil Kullanım Monitörü. Yazılımın işlevselliği uzaktan (kısmen veya tamamen) düşürmeyi sağlayan bir teknolojiye ("Adil Kullanım Monitörü") sahip olduğu konusunda bilgilendirildiniz ve bunu kabul ediyorsunuz. Bu teknoloji, Barco için bu Lisans Anlaşmasına dahil edilecek emsal niteliğinde bir etkinleştirme aracı ve bir maddi koşuldur.

6.3 İcra. Lisans Anlaşmasının ihlal edilmesi halinde (gecikmiş ödemeler dahil), Barco o zaman için muhatap alınan kullanıcıyı DRM üzerinden veya farklı bir yazılı biçimde; (i) Lisans Anlaşmasının hangi koşulunun ihlal edildiği (ödeme dönemleri dahil), (ii) yapılan ihlal düzeltilebilecek nitelikteyse düzeltilmesi için 8 takvim günü zaman verildiği, (iii) yapılan ihlal zamanında ve tamamen düzeltilmediyse Barco'nun hangi işlevselliği (Yazılımın tamamını veya belirli ek lisans verilmiş özellikleri, kısmen veya tamamen) düşürmeyi planladığı konusunda bilgilendirir.

6.4 Düzeltme. Yapılan ihlal belirlenen düzeltme süresi dahilinde düzeltilmediği takdirde (veya hiç düzeltilmiyorsa) Barco; (i) asıl kullanıma dair söz konusu ek lisansları temin etmenizi talep etme; (ii) Adil Kullanım Monitörünü kullanma yöntemi de dahil olmak üzere Yazılımın işlevselliğini düşürme veya (iii) yasalar, sözleşme veya öz sermayede mevcut olan diğer düzeltmelere hanel getirmeksizin Lisans Anlaşmasını burada belirtilen şekliyle feshetme seçeneklerine sahiptir.

6.5 Koruma. BU YAZILIM LİSANSININ HÜKÜMLERİNDE YAPTIĞINIZ BİR İHLAL İLE BAĞLANTILI OLARAK ORTAYA ÇIKAN EYLEMLER, DAVALAR, YÜKÜMLÜLÜKLER, KAYIPLAR, ZARARLAR, ÜCRETLER VE MASRAFLAR (AVUKAT ÜCRETLERİ DAHİL) VE DİĞER MALİYETLER KARŞISINDA BARCO'YU VE BARCO'NUN BAĞLI ŞİRKETLERİNİ KORUMAYI VE BUNLARA KEFİL OLMAYI İŞBU HÜKÜM İLE KABUL EDİYORSUNUZ.

7. Yükümlülüğün Sınırlandırılması

BARCO, YASALARIN İZİN VERDİĞİ AZAMI ÖLÇÜDE, SİZİN YAZILIMI KULLANMANIZDAN KAYNAKLANAN, SİZİN VEYA ÜÇÜNCÜ BİR TARAFIN MARUZ KALDIĞI HERHANGİ BİR HASAR, KAYIP VEYA TALEP İÇİN YÜKÜMLÜLÜK KABUL ETMEZ. BARCO'NUN YÜKÜMLÜLÜĞÜNÜN HARİÇ TUTULAMADIĞI YARGI SÜREÇLERİNDE BARCO'NUN DOĞRUDAN HASARA İLİŞKİN YÜKÜMLÜLÜĞÜ, YAZILIM İÇİN İDDİADAN ÖNCÉKİ 12 AYLIK DÖNEMDE ÖDENEN LİSANS ÜCRETLERİNİN BİR BÜTÜN OLARAK ÖDENMESİ (HERHANGİ BİR ÜCRET ÖDENMEMESİ DURUMUNDA 250 EURO) İLE SINIRLIDIR.

BARCO, YASALARIN İZİN VERDİĞİ AZAMI ÖLÇÜDE, YAZILIM, BU YAZILIM LİSANSI VEYA BARCO'NUN YÜKÜMLÜLÜKLERİNİN BU YAZILIM LİSANSI UYARINCA İFASI, GÖRÜNEN İFASI YA DA İFADE EDİLMEMİŞ OLMASI SONUCUNDA ORTAYA ÇIKAN VEYA BUNLARLA İLİNTİLİ OLAN DOLAYLI, SPESİFİK, CEZALANDIRICI, KAZARA VEYA BİR ŞEY SONUCUNDA GERÇEKLEŞEN HER TÜRDEN KAYIP VEYA HASAR İÇİN, VEYA İŞİN DURMASI, BİLGİSAYAR ARIZASI VEYA YAZILIM HATASINDAN KAYNAKLANAN EKONOMİK KAYIPLAR, İŞ, SÖZLEŞME, VERİ, İYİ NİYET, KAR, CİRO, GELİR, ÜN VEYA HERHANGİ BİR KAYIP VE YAZILIMIN KULLANIMIYLA BAĞLANTILI OLARAK ORTAYA ÇIKAN FARKLI VE TÜM DİĞER TİCARİ ZARARLAR VEYA KAYIPLAR İÇİN, BARCO BUNLARIN ORTAYA ÇIKMA İHTİMALİNE KARŞI UYARILMIŞ OLSA BİLE HİÇBİR ŞEKİLDE YÜKÜMLÜLÜK KABUL ETMEZ.

8. Gizlilik İlkesi

8.1 Gizli Bilgi. İşbu Lisans Anlaşmasının tedariki ve Dönemi boyunca Barco'nun mülkiyetinde ve gizli olan bilgiler alacaksınız. "Gizli Bilgiler" şunları içerir; (i)

8.2 Yazılımın veya diğer ticari sırların altında yatan mantık, kaynak kodu veya konseptleri (bunlara erişim burada da açıkça belirtildiği gibi net bir şekilde sınırlandırılmıştır), (ii) Barco tarafından gizli olarak nitelendirilen veya gizli olarak nitelendirilmek için yeterli nitelikte olan tüm bilgiler ve (iii) Barco tarafından bu anlaşma dahilinde size sunulan tüm lisans anahtarları.

8.3 İfşa Etmeme. Madde 8'in, bu Lisans Anlaşmasını başlangıcından önce haklı olarak sahip olduğunuz, zaten kamusal bir bilgi niteliğinde olan veya gelecek bir tarihte kamusal bilgi olacak olan (olmaması durumunda madde 8'in ihlali anlamına gelecek), yasalar gereği ifşa edilmesi talep edilen veya değersiz ya da bariz olan bilgileri kapsamaması şartıyla, öncesinde Barco'nun yazılı iznini almadan hiçbir Gizli Bilgiyi hiç kimseye ifşa edemeyeceğinizi kabul ediyorsunuz. Tüm Gizli Bilgileri, bu anlaşmada belirtilen izin verilmiş amaçların haricinde kullanmamayı kabul ediyorsunuz. Yukarıda gizliliğe dair belirtilen yükümlülükler bu Lisans Anlaşmasının döneminden sonra da geçerliliğini korur.

9. Anlaşma Dönemi ve Fesih

9.1 Anlaşma Dönemi. Bu Lisans Anlaşmasının süresi (yukarıda belirtildiği üzere) Yazılımı kabul ettiğiniz tarihten itibaren başlar (Yazılımı kullanmanızın kabul ettiğiniz anlamına geldiğini onaylamış olursunuz) ve Yazılımı tarafınızca devre dışı bırakıldığında, Yazılımın kullanım amacına yönelik kullanılmak üzere ilk yüklendiği cihazı kullanmayı bıraktığınızda veya Ürüne ilişkin EULA'da belirtilen sınırlı süre dolduğunda (hangisi önce gerçekleşirse) sona erer.

9.2 Anlaşmanın Feshi. O zamana kadar sizde bulunan tüm Yazılımla kopyalarını yok ederek ve tüm Belgeleri ve ilgili malzemeleri yok ederek veya bunları Barco'ya veya Barco bayisine geri vererek bu Lisans

Anlaşmasını istediğiniz zaman feshedebilirsiniz. Herhangi bir kullanıcının Lisans Anlaşmasının herhangi bir hükmünü ihlal etmesi durumunda Barco, bu anlaşmada yer alan madde 6 uyarınca Lisans Anlaşmasını derhal veya aşamalı olarak feshedebilir.

9.3 Anlaşma Feshinin Sonuçları. Lisans Anlaşması feshedildiği veya süresi dolduğu anda Yazılımın kullanımına ve güncelleme ile yükseltmelere ilişkin tüm haklar sona erer. Lisansınızın feshedilmesi veya süresinin dolması size hiçbir şekilde mevcut veya geçmiş ödemeler için geriye yönelik iade alma hakkı vermez.

10. İlgili diğer hükümler

10.1 Kişisel Veriler. Barco'nun kişisel verileri işleme rolünü üstlenip üstlenmemesinden bağımsız olarak; Tüm veri koruma yasalarına uymak, gizliliğin korunmasını ve güvenlik önlemlerinin alınmasını sağlamak (özellikle de sizin sağladığınız veya kontrol ettiğiniz bileşenler için) tamamen sizin sorumluluğunuz dahilindedir. Barco, Barco tarafından sunulmamış olan veriler için veya Yazılımın bu Lisans Anlaşmasında veya bununla ilgili bir veri işleme ekinde belirtilenden farklı şekilde kullanılması konusunda yükümlülük kabul etmez.

10.2 İşlevsel Bilgi. Barco, Yazılım aracılığıyla şunlar hakkında teknik bilgi toplayabilir; (i) Yazılım üzerinden bağlantı kuran ürünlerin çalışması ve işlevselliği ve/veya (ii) buna ilişkin sizin tarafınızdan sağlanan veya Yazılımı kullanmanızın sonucu olarak bilgiler ("İşlevsel Bilgi"). Barco bu tür İşlevsel Bilgileri, Barco'nun pazarı değerlendirmek, ürünlerini incelemek ve geliştirmek ve araştırma-geliştirme faaliyetleri yürütmek gibi meşru menfaatleri temelinde analizler yürütmek, ürünleri ve hizmetleri geliştirmek ve iyileştirmek, kurumunuza ürün ve hizmet sunmak ve/veya üçüncü tarafların bu tür İşlevsel Bilgilere ulaşmasına imkân vermek için kullanabilir. Barco tarafından İşlevsel Bilgilerden elde edilen tüm teknik bilgilerin, buluşların ve çalışmaların tek sahibi Barco olacaktır.

11. Son Hükümler

11.1 Anlaşmanın Bütünlüğü. İşbu Lisans Anlaşması, Yazılımın kullanımına ilişkin siz ve Barco arasındaki tek mutabakat ve anlaşmadır. İşbu Lisans Anlaşması, sizinle bu Lisans Anlaşmasından daha önce gerçekleştirdiğimiz diğer tüm muhaberatların, mutabakatların ve anlaşmaların yerine geçer (halen devam eden gizlilik anlaşmaları hariç).

11.2 Tebliğler. Tebliğler geçerli biçimde DRM üzerinden ve alternatif olarak veya ilaveten tarafların en güncel adresine gönderilebilir.

11.3 Bölünebilirlik. İşbu Lisans Anlaşması, tarafların imzalamış olduğu yazılı bir uzlaşma olmaksızın değiştirilemez, tadil edilemez veya farklılaştırılmaz. İşbu Lisans Anlaşmasında yer alan herhangi bir hükmün illegal, geçersiz veya uygulanamaz olduğuna karar verilirse ya da yetkin bir karar mercii herhangi bir kesinleşmiş kararda hükmü bu şekilde değerlendirirse, bu kararın verildiği tarihten itibaren (veya daha önceki bir tarihte) söz konusu hüküm silinmiş addedilerek ve yerine bu Lisans Anlaşmasının amaçlarına olabildiğince uygun olan bir hüküm getirilerek bu Lisans Anlaşması tüm geçerliliğiyle devam edecektir.

11.4 İhraç Etme. Bu Yazılımın ABD veya diğer hükümetlerin İhracat kontrol yasalarına ve yönetmeliklerine tabi olacağını kabul ediyorsunuz. ABD İhracat İdaresi Yönetmeliği dahil olmak üzere Yazılıma uygulanan ilgili tüm uluslararası ve ulusal yasalara ve aynı zamanda ABD veya diğer hükümetler tarafından uygulanan son kullanıcı, son kullanım ve istikamet kısıtlamalarına uymayı kabul ediyorsunuz.

11.5 Geçerliliği Koruma. Madde 3, 5, 6, 7, 8, 10 ve 11'de yer alan hükümler hangi nedenle olursa olsun bu Lisans Anlaşmasının feshinin ardından geçerliliklerini korur, ancak bu durum Lisans Anlaşmasının feshinden sonra Yazılımı kullanma hakkının herhangi bir şekilde devam edeceğini ifade etmez veya bu hakkı doğurmaz.

11.6 Temlik Etme. Barco'nun izni olmadan bu Anlaşmayı hiçbir üçüncü tarafa kısmen veya tamamen temlik edemezsiniz. Barco'nun anlaşmada yer alan yükümlülüklerinin tamamını veya bir kısmını üçüncü bir tarafa ve/veya Barco'nun Bağlı Şirketlerine temlik etme yetkisi sadece Barco'ya aittir.

11.7 Yasalar ve Yargı. İşbu Lisans Anlaşmasının yapısı, geçerliliği ve ifası her hususta, kendi hukuk ilkeleriyle çatışmayacak şekilde Belçika yasalarınca yönetilecektir. Herhangi bir şekilde bu Lisans Anlaşmasından doğan veya bunu etkileyen tüm anlaşmazlıklar, buna ilişkin diğer karar mercilerince verilecek diğer herhangi bir karara hanel getirmeksizin Kortrijk (Belçika) mahkemelerinin münhasır yargı yetkisine tabidir. Milletlerarası Mal Satımına İlişkin Sözleşmeler Hakkında Birleşmiş Milletler Antlaşması ("Sözleşme") bu Lisans Anlaşması için geçerli değildir. Ancak, yetkin bir mahkemece Sözleşmenin bu Lisans Anlaşması için geçerli addedilmesine karar vermesi halinde Yazılımın Sözleşmenin 35(2) Maddesine herhangi bir şekilde uymamasından Barco sorumlu tutulamaz.

İŞBU LİSANS ANLAŞMASININ HÜKÜM VE KOŞULLARINI YUKARIDA BELİRTİLDİĞİ ŞEKİLİLE OKUDUĞUNUZU, ANLADIĞINIZI VE BUNLARA BAĞLI OLMAYI BU İFADEYLE KABUL ETMİŞ OLURSUNUZ

Barco ClickShare Ürüne İlişkin Gizlilik politikası

Yazılım üzerinden işlenen kişisel verilerin denetçisi sizsiniz. Bu nedenle tüm veri koruma yasalarına uymak, gizliliğin korunmasını ve güvenlik önlemlerinin alınmasını sağlamak (özellikle de sizin sağladığınız veya kontrol ettiğiniz bileşenler için) tamamen sizin sorumluluğunuz dahilindedir. Barco bu hususta herhangi bir yükümlülük üstlenmemektedir. Barco, mobil cihazlarda kullanılan ClickShare yazılımı uygulaması için, bu uygulama üzerinden kişisel verilerin nasıl işlendiğini açıklayan özel bir gizlilik politikası oluşturdu (<http://www.barco.com/en/about-barco/legal/privacy-policy/clickshare-app>).

Barco, Yazılım aracılığıyla şunlar hakkında teknik bilgi toplayabilir; (i) Yazılım üzerinden bağlantı kuran ürünlerin çalışması ve işlevselliği ve/veya (ii) buna ilişkin sizin tarafınızdan sağlanan veya Yazılımı kullanmanızın sonucu olarak bilgiler ("İşlevsel Bilgi"). Barco bu tür İşlevsel Bilgileri, Barco'nun pazarı değerlendirmek, ürünlerini incelemek ve geliştirmek ve araştırma-geliştirme faaliyetleri yürütmek gibi meşru menfaatleri temelinde analizler yürütmek, ürünleri ve hizmetleri geliştirmek ve iyileştirmek, kurumunuza ürün ve hizmet sunmak ve/veya üçüncü tarafların bu tür İşlevsel Bilgilere ulaşmasına imkân vermek için kullanabilir. Barco tarafından İşlevsel Bilgilerden elde edilen tüm teknik bilgilerin, buluşların ve çalışmaların tek sahibi Barco olacaktır.

Açık Kaynak Yazılımına dair hükümler

Ürünün içerisinde bir Açık Kaynak lisansı altında paylaşılan yazılım bileşenleri mevcuttur. Barco müşteri destek temsilcinizle iletişime geçerek kaynak kodun kopyasını talep edebilirsiniz.

HER BİR AÇIK KAYNAK YAZILIM BİLEŞENİ VE BUNULA İLGİLİ BELGE TİCARİ ELVERİŞLİLİK VE BELİRLİ BİR AMACA UYGUNLUK GARANTİLERİ DAHİL, ANCAK BUNLARLA SINIRLI OLMASIZIN HİÇBİR AÇIK VEYA ZİMNİ GARANTİ İÇERMEDEN, "OLDUĞU GİBİ" SUNULUR. NASIL MEYDANA GELMİŞ OLURSA OLSUN VE SÖZLEŞME, KUSURSUZ SORUMLULUK VEYA HAKSIZ FİİL GİBİ HERHANGİ BİR YÜKÜMLÜLÜK TEORİSİNE GÖRE BU AÇIK KAYNAK YAZILIMIN KULLANIMI DOLAYISIYLA MEYDANA GELEN DOĞRUDAN, KAZARA, SPESİFİK, EMSAL VEYA BİR ŞEY SONUCUNDA GERÇEKLEŞEN ZARARLAR İÇİN TELİF HAKKI SAHİBİ VEYA DİĞER BİR İŞTİRAKÇİ, BU ZARARLARIN MEYDANA GELME İHTİMALİNE KARŞI UYARILMIŞ OLSA BİLE HİÇBİR ŞEKİLDE SORUMLU TUTULAMAZ. DAHA FAZLA BİLGİ/AYRINTI İLGİLİ AÇIK KAYNAK LİSANSINDA YER ALMAKTADIR.

Her Açık Kaynak Yazılım bileşeninin telif hakkı kendi birincil telif hakkı sahiplerine, her ilave iştirakçiye ve/veya kendi Belgelerinde, kaynak kodunda, README dosyasında veya başka yerlerde belirtildiği şekilde bunlar tarafından temsil yetkisiyle görevlendirilmiş vekile/vekillere aittir. Bileşenlere ait telif haklarını kaldıramaz, gizleyemez veya başka şekilde değiştiremezsiniz.

Her bir Açık Kaynak Yazılım lisansına uygun şekilde hareket etmeyi kabul ediyorsunuz.

Yazılımın geliştirilmesinde aşağıda yer alan Açık Kaynak Yazılım bileşenleri kullanılmıştır:

PAKET	VERSİYON	KAYNAK
alsa-lib	1.1.5	ftp://ftp.alsa-project.org/pub/lib
alsa-utils	1.1.5	ftp://ftp.alsa-project.org/pub/utils
libsamplerate	0.1.9	http://www.mega-nerd.com/SRC
libsndfile	1.0.28	http://www.mega-nerd.com/libsndfile/files
ncurses	6	http://ftpmirror.gnu.org/ncurses
avahi	0,7	https://github.com/lathiat/avahi/releases/download/v0.7
dbus	1.12.2	https://dbus.freedesktop.org/releases/dbus
expat	2.2.5	http://downloads.sourceforge.net/project/expat/expat/2.2.5
libselenium	2,7	https://raw.githubusercontent.com/wiki/SELinuxProject/selinux/files/releases/20170804
libsepol	2,7	https://raw.githubusercontent.com/wiki/SELinuxProject/selinux/files/releases/20170804
pcre	8,41	https://ftp.pcre.org/pub/pcre
python3	3.6.3	https://python.org/ftp/python/3.6.3

PAKET	VERSİYON	KAYNAK
libffi	3.2.1	ftp://sourceware.org/pub/libffi
libzlib	1.2.11	http://www.zlib.net
libdaemon	0,14	http://0pointer.de/lennart/projects/libdaemon
libglib2	2.54.2	http://ftp.gnome.org/pub/gnome/sources/glib/2.54
elfutils(tool)	0.169	https://sourceware.org/elfutils/ftp/0.169
elfutils(library)	0.169	https://sourceware.org/elfutils/ftp/0.169
bzip2	1.0.6	http://www.bzip.org/1.0.6
util-linux	2.31.1	https://cdn.kernel.org/pub/linux/utils/util-linux/v2.31
busybox	1.27.2	http://www.busybox.net/downloads
linux-pam	1.3.0	http://linux-pam.org/library
flex	2.6.4	https://github.com/westes/flex/files/981163
readline	7	http://ftpmirror.gnu.org/readline
bellagio	0.9.3	http://downloads.sourceforge.net/project/omxil/omxil/Bellagio%200.9.3
bitstream	1,2	https://get.videolan.org/bitstream/1.2
bluez5_utils	5,5	https://cdn.kernel.org/pub/linux/bluetooth
libical	1.0.1	https://github.com/libical/libical/releases/download/v1.0.1
eudev	3.2.5	http://dev.gentoo.org/~blueness/eudev
kmod	24	https://cdn.kernel.org/pub/linux/utils/kernel/kmod
bridge-utils	1,6	https://cdn.kernel.org/pub/linux/utils/net/bridge-utils
c-ares	1.13.0	http://c-ares.haxx.se/download
ca-certificates	20170717	http://snapshot.debian.org/archive/debian/20170814T210836Z/pool/main/c/ca-certificates
collectd	5.7.1	http://collectd.org/files
libgcrypt	1.8.2	https://gnupg.org/ftp/gcrypt/libgcrypt
libgpg-error	1,27	ftp://ftp.gnupg.org/gcrypt/libgpg-error
lm-sensors (libsensors)	3.4.0	http://snapshot.debian.org/archive/debian/20170208T211941Z/pool/main/l/lm-sensors
lm-sensors (programs)	3.4.0	http://snapshot.debian.org/archive/debian/20170208T211941Z/pool/main/l/lm-sensors
crda	3,18	https://cdn.kernel.org/pub/software/network/crda
libnl	3.4.0	https://github.com/thom311/libnl/releases/download/libnl3_4_0
cryptsetup	2.0.0	https://cdn.kernel.org/pub/linux/utils/cryptsetup/v2.0
json-c	0,13	https://s3.amazonaws.com/json-c_releases/releases
lvm2	2.02.173	ftp://sources.redhat.com/pub/lvm2/releases
popt	1,16	http://rpm5.org/files/popt

PAKET	VERSİYON	KAYNAK
dhcp	4.3.6	http://ftp.isc.org/isc/dhcp/4.3.6
dnsmasq	2,78	http://thekelleys.org.uk/dnsmasq
dosfstools	4,1	https://github.com/dosfstools/dosfstools/releases/download/v4.1
dropbear	2017,75	https://matt.ucc.asn.au/dropbear/releases
dvblast	3,1	https://get.videolan.org/dvblast/3.1
libev	4,24	http://dist.schmorp.de/libev/Attic
e2fsprogs	1.43.9	https://cdn.kernel.org/pub/linux/kernel/people/tytso/e2fsprogs/v1.43.9
e2fsprogs (libss and libet)	1.43.9	https://cdn.kernel.org/pub/linux/kernel/people/tytso/e2fsprogs/v1.43.9
faad2	2.8.8	http://downloads.sourceforge.net/project/faac/faad2-src/faad2-2.8.0
fbv	1.0b	http://s-tech.elsat.net.pl/fbv
giflib	5.1.4	http://downloads.sourceforge.net/project/giflib
jpeg-turbo	1.5.2	https://downloads.sourceforge.net/project/libjpeg-turbo/1.5.2
libpng	1.6.34	http://downloads.sourceforge.net/project/libpng/libpng16/1.6.34
ffmpeg	3.4.2	http://ffmpeg.org/releases
fontconfig	2.12.4	http://fontconfig.org/release
freetype	2.8.1	http://download.savannah.gnu.org/releases/freetype
libopenssl	1.0.2n	http://www.openssl.org/source
libva	2.0.0	https://github.com/01org/libva/releases/download/2.0.0
libdrm	2.4.89	https://dri.freedesktop.org/libdrm
libpthread- stubs	0,4	http://xcb.freedesktop.org/dist
libvorbis	1.3.5	http://downloads.xiph.org/releases/vorbis
libogg	1.3.3	http://downloads.xiph.org/releases/ogg
libvpx	1.6.1	http://storage.googleapis.com/downloads.webmproject.org/releases/webm
opus	1.2.1	https://downloads.xiph.org/releases/opus
speex	1.2rc1	http://downloads.us.xiph.org/releases/speex
file	5,32	ftp://ftp.astron.com/pub/file
gdb	7.11.1	http://ftpmirror.gnu.org/gdb
gnupg2	2.2.4	https://gnupg.org/ftp/gcrypt/gnupg
libassuan	2.5.1	ftp://ftp.gnupg.org/gcrypt/libassuan
libksba	1.3.5	ftp://ftp.gnupg.org/gcrypt/libksba
libnpth	1,5	https://www.gnupg.org/ftp/gcrypt/npth
libusb	1.0.21	https://github.com/libusb/libusb/releases/download/v1.0.21

PAKET	VERSİYON	KAYNAK
sqlite	3210000	http://www.sqlite.org/2017
gst1-libav	1.14.4	https://gstreamer.freedesktop.org/src/gst-libav
gst1-plugins-base	1.14.4	https://gstreamer.freedesktop.org/src/gst-plugins-base
gstreamer1	1.14.4	https://gstreamer.freedesktop.org/src/gstreamer
gst1-plugins-bad	1.14.4	https://gstreamer.freedesktop.org/src/gst-plugins-bad
gst1-plugins-good	1.14.4	https://gstreamer.freedesktop.org/src/gst-plugins-good
libv4l	1.14.1	https://linuxtv.org/downloads/v4l-utils
gst1-vaapi	1.14.4	https://gstreamer.freedesktop.org/src/gstreamer-vaapi
htop	2.0.2	http://hisham.hm/htop/releases/2.0.2
icu	60,1	http://download.icu-project.org/files/icu4c/60.1
iperf3	3.1.7	http://downloads.es.net/pub/iperf/iperf-3.1.7.tar.gz
iproute2	4.14.1	https://cdn.kernel.org/pub/linux/utils/net/iproute2
iptables	1.6.1	http://ftp.netfilter.org/pub/iptables
iw	4,9	https://cdn.kernel.org/pub/software/network/iw
jansson	2,1	http://www.digip.org/jansson/releases
jose	10	https://github.com/latchset/jose/releases/download/v10
jsoncpp	1.8.3	https://github.com/open-source-parsers/jsoncpp/archive/1.8.3
libarchive	3.3.2	http://www.libarchive.org/downloads
libxml2	2.9.7	ftp://xmlsoft.org/libxml2
libbsd	0.8.7	https://archive.hadrons.org/software/libbsd
libconfig	1,5	http://www.hyperrealm.com/libconfig
libcurl	7.58.0	https://curl.haxx.se/download
libedit	20150325-3.1	http://www.thrysoee.dk/editline
libestr	0.1.10	http://libestr.adiscon.com/files/download
libevent	2.1.8-stable	https://github.com/libevent/libevent/releases/download/release-2.1.8-stable
libfastjson	v0.99.4	https://github.com/rsyslog/libfastjson/archive/v0.99.4
libhttpparser	v2.7.1	https://github.com/nodejs/http-parser/archive/v2.7.1
liblogging	1.0.5	http://download.rsyslog.com/liblogging
libpcap	1.8.1	http://www.tcpdump.org/release
libqrencode	3.4.2	http://fukuchi.org/works/qrencode
libsha1	0,3	https://github.com/dottedmag/libsha1/archive/0.3
libtool	2.4.6	http://ftpmirror.gnu.org/libtool

PAKET	VERSİYON	KAYNAK
libusb-compat	0.1.5	http://downloads.sourceforge.net/project/libusb/libusb-compat-0.1/libusb-compat-0.1.5
libuv	v1.19.1	https://github.com/libuv/libuv/archive/v1.19.1
libyaml	0.1.7	http://pyyaml.org/download/libyaml
lighttpd	1.4.48	http://download.lighttpd.net/lighttpd/releases-1.4.x
linux-firmware	65b1c68c63-f974d72610d-b38dfa-e49861117cae	http://git.kernel.org/pub/scm/linux/kernel/git/firmware/linux-firmware.git
logrotate	3.13.0	https://github.com/logrotate/logrotate/archive/3.13.0
memtester	4.3.0	http://pyropus.ca/software/memtester/old-versions
mesa3d	17.3.6	https://mesa.freedesktop.org/archive
monit	5.24.0	http://mmonit.com/monit/dist
netcat	0.7.1	http://downloads.sourceforge.net/project/netcat/netcat/0.7.1
netsnmp	5.7.3	http://downloads.sourceforge.net/project/net-snmp/net-snmp/5.7.3
pciutils	3.5.5	https://cdn.kernel.org/pub/software/utils/pciutils
nodejs	8.9.4	http://nodejs.org/dist/v8.9.4
ntp	4.2.8p10	https://www.eecis.udel.edu/~ntp/ntp_spool/ntp4/ntp-4.2
opkg	v0.3.1	http://git.yoctoproject.org/git/opkg
opus-tools	0.1.10	https://downloads.xiph.org/releases/opus
php	7.2.2	https://ftp.pcre.org/pub/pcre
portaudio	v190600_2016103	http://www.portaudio.com/archives
powertop	2,9	https://01.org/sites/default/files/downloads/powertop
protobuf	3.4.1	https://github.com/google/protobuf/releases/download/v3.4.1
python-pyyaml	3,12	https://pypi.python.org/packages/4a/85/db5a2df477072b2902b0eb892feb37d88ac635d36245a72a6a69b23-b383a
python-serial	3,1	https://pypi.python.org/packages/ce/9c/694ce79a9d4a164e109aeba1a40fba23336f3-b7554978553e22a5d41d54d
qt5base	5.11.3	https://download.qt.io/official_releases/qt/5.11/5.11.3/submodules
qt5declarative	5.11.3	https://download.qt.io/official_releases/qt/5.11/5.11.3/submodules
qt5xmlpat-terns	5.11.3	https://download.qt.io/official_releases/qt/5.11/5.11.3/submodules
qt5imageformats	5.11.3	https://download.qt.io/official_releases/qt/5.11/5.11.3/submodules
qt5multimedia	5.11.3	https://download.qt.io/official_releases/qt/5.11/5.11.3/submodules
qt5quickcontrols	5.11.3	https://download.qt.io/official_releases/qt/5.11/5.11.3/submodules

PAKET	VERSİYON	KAYNAK
qt5quickcontrols2	5.11.3	https://download.qt.io/official_releases/qt/5.11/5.11.3/submodules
qt5serialport	5.11.3	https://download.qt.io/official_releases/qt/5.11/5.11.3/submodules
qt5svg	5.11.3	https://download.qt.io/official_releases/qt/5.11/5.11.3/submodules
qt5webchannel	5.11.3	https://download.qt.io/official_releases/qt/5.11/5.11.3/submodules
qt5websockets	5.11.3	https://download.qt.io/official_releases/qt/5.11/5.11.3/submodules
qt5webengine	5.11.3	https://download.qt.io/official_releases/qt/5.11/5.11.3/submodules
webp	0.6.1	http://downloads.webmproject.org/releases/webp
ramspeed	2.6.0	http://www.alasir.com/software/ramspeed
rsync	3.1.3	http://rsync.samba.org/ftp/rsync/src
rsyslog	8.22.0	http://rsyslog.com/files/download/rsyslog
strace	4,2	http://downloads.sourceforge.net/project/strace/strace/4.20
tcpdump	4.9.2	http://www.tcpdump.org/release
trousers	0.3.13	http://downloads.sourceforge.net/project/trousers/trousers/0.3.13
tzdata	2018c	http://www.iana.org/time-zones/repository/releases
unzip	60	ftp://ftp.info-zip.org/pub/infozip/src
usbutils	9	https://cdn.kernel.org/pub/linux/utils/usb/usbutils
wireless-regdb	2017.03.07	http://kernel.org/pub/software/network/wireless-regdb
wireless_tools	30.pre9	https://hewlettpackard.github.io/wireless-tools
zip	30	ftp://ftp.info-zip.org/pub/infozip/src
json	1.8.4-cs2	http://json.org/
libresample	0.1.3	ftp://ftp.ubuntu.com/ubuntu/pool/universe/libr/libresample
alsa-plugins	1.1.1	ftp://ftp.alsa-project.org/pub/plugins
arphic-uming-fonts	20080216	http://archive.ubuntu.com/ubuntu/pool/main/t/ttf-arphic-uming
dejavu-fonts	2,34	http://downloads.sourceforge.net/project/dejavu/dejavu/2.34
flexnet	1.0.5	https://www.flexerasoftware.com/monetize/products/flexnet-licensing.html
unfonts	1	http://kldp.net/frs/download.php/1425
bc	1.06.95	http://alpha.gnu.org/gnu/bc
libnspr	4,2	https://ftp.mozilla.org/pub/mozilla.org/nspr/releases/v4.20/src
libnss	3,39	https://ftp.mozilla.org/pub/mozilla.org/security/nss/releases/NSS_3_39_RTM/src
pcre2	10,3	https://ftp.pcre.org/pub/pcre

PAKET	VERSİYON	KAYNAK
libsrp	2.1.2	https://github.com/secure-remote-password/stanford-srp/tree/master/libsrp
libfdk-aac	0.1.4	https://github.com/mstorsjo/fdk-aac
libalac	4	https://github.com/macOSforge/alac
mDNSResponder	878.30.4	https://opensource.apple.com/source/mDNSResponder/
AOP Alliance Class library	1	https://sourceforge.net/projects/aopalliance/files/aopalliance/1.0/
Apache Log4j	1.2.17	https://archive.apache.org/dist/logging/log4j/1.2.17/
ASM Bytecode Manipulation	5.0.1	https://gitlab.ow2.org/asm/asm/tags/ASM_5_0_1
AspectJ Runtime	1.8.10	http://www.eclipse.org/downloads/download.php?file=/tools/aspectj/aspectj-1.8.10-src.jar
Boost	1,59	http://sourceforge.net/projects/boost/files/boost/1.59.0/boost_1_59_0.tar.bz2
Commons beanutils	1.8.0	https://archive.apache.org/dist/commons/beanutils/source/commons-beanutils-1.8.0-src.tar.gz
Commons beanutils	1.9.3	https://archive.apache.org/dist/commons/beanutils/source/commons-beanutils-1.9.3-src.tar.gz
Commons codec	1.9.0	https://archive.apache.org/dist/commons/codec/source/commons-codec-1.9-src.tar.gz
Commons codec	1,1	https://archive.apache.org/dist/commons/codec/source/commons-codec-1.10-src.tar.gz
Commons collection	3,1	https://archive.apache.org/dist/commons/collections/source/commons-collections-3.1-src.tar.gz
Commons collection	3.2.2	https://archive.apache.org/dist/commons/collections/source/commons-collections-3.2.2-src.tar.gz
Commons digester	2,1	https://archive.apache.org/dist/commons/digester/source/commons-digester-2.1-src.tar.gz
Commons fileupload	1.3.2	https://archive.apache.org/dist/commons/fileupload/source/commons-fileupload-1.3.2-src.tar.gz
Commons httpclient	3,1	https://www.apache.org/dist/httpcomponents/commons-httpclient/source/commons-httpclient-3.1-src.tar.gz
Commons httpclient	4.5.3	http://apache.belnet.be/httpcomponents/httpclient/source/httpcomponents-client-4.5.3-src.tar.gz
Commons IO	2,2	https://archive.apache.org/dist/commons/io/source/commons-io-2.2-src.tar.gz
Commons IO	2,5	https://archive.apache.org/dist/commons/io/source/commons-io-2.5-src.tar.gz
Commons lang	3,1	https://archive.apache.org/dist/commons/lang/source/commons-lang3-3.1-src.tar.gz
Commons lang	3,6	https://archive.apache.org/dist/commons/lang/source/commons-lang3-3.6-src.tar.gz

PAKET	VERSİYON	KAYNAK
Commons logging	1,2	https://archive.apache.org/dist/commons/logging/source/commons-logging-1.2-src.tar.gz
Commons schema	1.4.5	https://github.com/apache/webservices-commons-xmlschema/archive/XmlSchema-1.4.5.tar.gz
Commons text	1,1	https://archive.apache.org/dist/commons/text/source/commons-text-1.1-src.tar.gz
Commons Validator	1,6	https://archive.apache.org/dist/commons/validator/source/commons-validator-1.6-src.tar.gz
Eclipselink	2.6.4	http://mirror.switch.ch/eclipse/rt/eclipselink/releases/2.6.4/eclipselink-src-2.6.4.v20160829-44060b6.zip
Freemarker	2.3.22	https://sourceforge.net/projects/freemarker/files/freemarker/2.3.22/
Glassfish Components	2.2.4	https://mvnrepository.com/artifact/org.glassfish.web/javax.el/2.2.4
Google Guava Library	23	https://github.com/google/guava/releases/tag/v23.0
Graylog Extended Log Format for Java	1.1.15	https://github.com/t0xa/gelfj/archive/v1.1.15.tar.gz
H2 embedded	1.4.196	http://repo2.maven.org/maven2/com/h2database/h2/1.4.196/h2-1.4.196-sources.jar
Hibernate Bean Validato	5.3.5.Final	https://github.com/hibernate/hibernate-validator/releases/tag/5.3.5.Final
HttpComponents	4.5.3	https://github.com/apache/httpcomponents-client/archive/4.5.3.tar.gz
Jackson JSON processor	2.2.3	http://central.maven.org/maven2/com/fasterxml/jackson/core/jackson-core/2.2.3/jackson-core-2.2.3-sources.jar
Jackson JSON Processor	2.8.9	http://central.maven.org/maven2/com/fasterxml/jackson/core/jackson-core/2.8.9/jackson-core-2.8.9-sources.jar
Jakarta Taglib	1.1.0	https://archive.apache.org/dist/jakarta/taglibs/standard/source/jakarta-taglibs-standard-1.1.0-src.tar.gz
JavaBeans Activation Framewor	1,1	https://mvnrepository.com/artifact/javax.activation/activation/1.1
JAXB XML Processor	0.6.4	https://mvnrepository.com/artifact/org.jvnet.jaxb2_commons/jaxb2-basics-runtime/0.6.4
Jcabi Manifest	1,1	https://github.com/jcabi/jcabi-manifests/releases/tag/1.1
Jetty embedded server	9.3.14	https://github.com/eclipse/jetty.project/releases/tag/jetty-9.3.14.v20161028
JQuery	1.4.4	https://github.com/jquery/jquery/releases/tag/1.4.4
JQuery-ui	1.8.9	https://github.com/jquery/jquery-ui/releases/tag/1.8.9

PAKET	VERSİYON	KAYNAK
JSON in Java (org.json)	20131018	http://central.maven.org/maven2/org/json/json/20131018/json-20131018-sources.jar
JSON processor used by GELFJ	1.1.1	https://github.com/t0xa/gelfj/archive/v1.1.1.tar.gz
JSON Web Token Library	0.7.0	http://central.maven.org/maven2/io/jsonwebtoken/jjwt/0.7.0/jjwt-0.7.0-sources.jar
KopiLua Scripting Engine	5.1.5	https://github.com/NLua/KopiLua
libCurl	7.48.0	https://github.com/curl/curl/releases/tag/curl-7_48_0
Liquibase database migration	3.5.3	https://github.com/liquibase/liquibase/releases/tag/liquibase-parent-3.5.3
Log4j	1.2.16	https://archive.apache.org/dist/logging/log4j/1.2.16/apache-log4j-1.2.16.tar.gz
Lua Scripting Engine	5.2.2	https://www.lua.org/ftp/lua-5.2.2.tar.gz
Luaj	3	https://sourceforge.net/projects/luaj/files/luaj-3.0/3.0/
Mapstruct	1.0.0	https://github.com/mapstruct/mapstruct/releases/tag/1.0.0.Final
MPI	1.8.6	https://download.open-mpi.org/release/open-mpi/v1.8/openmpi-1.8.6.tar.bz2
MVEL	2.2.8.Final	http://central.maven.org/maven2/org/mvel/mvel2/2.2.8.Final/mvel2-2.2.8.Final-sources.jar
nanohttpd	?	https://github.com/NanoHttpd/nanohttpd
Object-Graph Navigation Language (OGNL)	3.0.19	http://central.maven.org/maven2/ognl/ognl/3.0.19/ognl-3.0.19-sources.jar
OpenSSL	1.0.2l	http://www.openssl.org/source/openssl-1.0.2l.tar.gz
Passay	1.1.0	https://github.com/vt-middleware/passay/releases/tag/v1.1.0
SHA2 C- library	?	https://github.com/ouah/sha2
Simple Logging Façade for Java	1.7.25	https://github.com/qos-ch/slf4j/releases/tag/v_1.7.25
Spring Boot	1.5.6	https://repo1.maven.org/maven2/org/springframework/boot/spring-boot/1.5.6.RELEASE/spring-boot-1.5.6.RELEASE-sources.jar
Spring framework	4.2.4	https://github.com/spring-projects/spring-framework/releases/tag/v4.2.4.RELEASE
Springfox	2.5.0	https://github.com/springfox/springfox/releases/tag/2.5.0
StarkSoft	1.0.130	https://www.nuget.org/packages/starksoft.aspen/1.0.1

PAKET	VERSİYON	KAYNAK
Struts	2.3.34	https://archive.apache.org/dist/struts/2.3.34/struts-2.3.34-src.zip
Swagger	1.5.9	https://github.com/swagger-api/swagger-core/releases/tag/v1.5.9
Tiles framewor	2.0.6	https://archive.apache.org/dist/tiles/v2.0.6/tiles-2.0.6-src.tar.gz
TinyXML	2.5.3	https://sourceforge.net/projects/tinyxml/files/tinyxml/2.5.3/
Tomcat JDBC Pool	8.5.6	http://central.maven.org/maven2/org/apache/tomcat/tomcat-jdbc/8.5.6/tomcat-jdbc-8.5.6-sources.jar
T-Rex	1,3	https://sourceforge.net/projects/tiny-rex/files/t-rex/trex%201.3/
YAML	1,17	https://mvnrepository.com/artifact/org.yaml/snakeyaml/1.17
wpa_supplicant	2a9c5217b18b-e9462-a5329626e2f95cc7dd8d4f1	http://w1.fi/hostap.git
wpa_passphrase	2a9c5217b18b-e9462-a5329626e2f95cc7dd8d4f1	http://w1.fi/hostap.git
wpa_cli	2a9c5217b18b-e9462-a5329626e2f95cc7dd8d4f1	http://w1.fi/hostap.git
hostapd	2a9c5217b18b-e9462-a5329626e2f95cc7dd8d4f1	http://w1.fi/hostap.git
hostapd_cli	2a9c5217b18b-e9462-a5329626e2f95cc7dd8d4f1	http://w1.fi/hostap.git
qca6174a-30	4.5.22.7	https://source.codeaurora.org/external/wlan/qcaclid-2.0/
NXP SDK	2.5.0	https://www.nxp.com/support/developer-resources/software-development-tools/mcuxpresso-software-and-tools/mcuxpresso-software-development-kit-sdk:MCUXpresso-SDK?tab=Design_Tools_Tab
unlz4	-	https://github.com/lz4/lz4/blob/dev/lib/lz4.h
ring-buff	-	https://code.google.com/archive/p/ring-buff/
wpa_supplicant	2,6	http://w1.fi/wpa_supplicant/

EN55032-CISPR32 B Sınıfı ITE (Bilgi Teknolojisi Donanımı)

Bu bir B sınıfı üründür. Ürün ev ortamında kullanıldığı zaman radyo parazitine sebep olabilir ve bu durumda kullanıcının ilaveten makul önlemler alması gerekebilir.

Bu donanım radyo veya televizyonun yayın alımında parazite sebep olursa kullanıcı aşağıda listelenen adımları uygulayarak bu paraziti ortadan kaldırmaya çalışabilir:

- Radyo veya televizyonun alıcı anteninin yerini değiştirin.
- Alıcının bulunduğu noktaya göre donanımın yerini değiştirin.

- Donanımı ve alıcıyı farklı devre parçalarında çalıştırmak amacıyla donanımı başka bir prize takın.
- Vida takarak donanıma kablo konektörleri bağlayın.

Federal İletişim Komisyonu Parazit Bildirimi

Uygunluk hakkındaki bölümde açıkça onaylanmış olmayan değişiklikler veya modifikasyonlar yapılması halinde kullanıcının donanımı kullanma yetkisinin iptal edilebileceği hususunu dikkate alın.

Bu donanım FCC kurallarının 15. Bölümü uyarınca testlere tabi tutulmuş ve bunun sonucunda B Sınıfı dijital cihaz sınırlarına uygun olduğu tespit edilmiştir. Söz konusu sınırlar, ev ortamında yapılacak kurulumlarda zararlı parazite karşı makul bir koruma sağlamak için belirlenmiştir. Bu donanım radyo frekansı enerjisi oluşturur, kullanır ve yayabilir. Talimatlara uygun şekilde kurulmadığı ve kullanılmadığı takdirde radyo iletişimi için zararlı parazite neden olabilir. Ancak, dikkatli bir kurulum yapılması durumunda parazit oluşmayacağına da garantisi yoktur.

Bu cihaz FCC kurallarının 15. Bölümüne uygundur. Cihazın çalıştırılması aşağıdaki iki koşula tabidir: (1) bu cihaz zararlı parazite neden olmamalıdır ve (2) bu cihaz, istemeden çalıştırılmaya yol açanlar da dahil olmak üzere alınan tüm parazitleri kabul etmelidir.

Bu donanım radyo veya televizyonun yayın alımında zararlı parazite sebep olabilir. Donanımı kapatıp açılarak zararlı paraziti tespit edilebilir. Tespit edilmesi durumunda bu paraziti ortadan kaldırmak için kullanıcının aşağıda listelenen adımları uygulaması tavsiye edilir:

- Alıcı antenin yönünü veya yerini değiştirin.
- Donanım ve alıcı arasındaki mesafeyi artırın.
- Donanımı, alıcının bağlı olduğu elektrik devresinden ayrı bir prize takın.
- Konuyla ilgili destek almak için satıcıyla veya tecrübeli bir radyo/TV teknisyeniyle iletişime geçin.

Ayrıca FCC (Federal İletişim Komisyonu) tarafından hazırlanmış olan "How to Identify and Resolve Radio-TV Interference Problems." (Radyo/TV Parazit Sorunlarının Tespiti ve Çözümü) adlı kitapçık işinize yarayabilir. Bu kitapçığı Washington D.C. 20402 bölgesinde yer alan ABD Devlet Matbaası'ndan temin edebilirsiniz.

Donanım üreticisi veya donanımı tescil ettiren kişi tarafından açıkça onaylanmış olmayan değişiklikler veya modifikasyonlar yapmanız durumunda Federal İletişim Komisyonu kurallarınca bu donanımı kullanma yetkiniz iptal edilebilir.

FCC yönetmeliklerine uygun şekilde hareket etmek için bu donanımla birlikte blendajlı kablo kullanmanız gerekir. Cihazın onaylanmamış donanımlar veya blendajlı olmayan kablolarla kullanılması durumunda radyo ve televizyon sinyallerinde parazit meydana gelebilir.

FCC RF Radyasyon Maruziyeti Bildirimi: Bu cihaz 802.11a modunda çalışabilir. 5.15 - 5.25 GHz frekans aralığında çalışan 802.11a cihazlar ABD'de Mobil Uydu Hizmetleri (MSS) için zararlı parazit oluşturma potansiyelini azaltmak amacıyla iç mekan kullanıcıları ile kısıtlanmıştır. Cihazınızın 802.11a modunda (5.15 - 5.25 GHz bandı) çalışmasına imkan tanıyan WIFI Erişim Noktaları yalnızca iç mekanda kullanılmak üzere optimize edilmiştir. WIFI ağını bu modda çalışma özelliğine sahipse, Mobil Uydu Hizmetleri'ni korumak için belirlenmiş olan federal yönetmelikleri ihlal etmemek adına lütfen WIFI kullanımınızı iç mekân ile sınırlandırın.

1. Verici başka bir antenle veya vericiyle aynı yerde olmamalı veya bunlarla bağlantılı olarak çalışmamalıdır.
2. Bu donanım kontrolsüz ortamlar için belirlenmiş olan RF radyasyon maruziyeti limitleri için uygundur. Donanım radyatör ve vücudunuz arasında en az 20 cm mesafe kalacak şekilde kurulmalı ve kullanılmalıdır.

Temel Ünite FCC Kimliği: 2AAED-R9861511

Düğme FCC Kimliği (R9861600D01C modeli): 2AAED-R9861600D01

2AAED-R9861600D01 ClickShare Düğmesi test edilmiştir ve FCC'nin RF maruziyeti kurallarına uygundur. Bildirilen maksimum SAR değeri 1.19 W/kg'dir.

2AAED-R9861600D01 ClickShare düğmesi radyatör ve vücudunuz arasında en az 5 mm mesafe kalacak şekilde kurulmalı ve kullanılmalıdır.

FCC sorumlusu: Barco Inc., 3059 Premiere Parkway Suite 400, 30097 Duluth GA, Amerika Birleşik Devletleri, Tel: +1 678 475 8000

Ülke kodu seçiminin kullanımı (WLAN cihazlar) :

Not: Ülke kodu seçimi ABD modeli haricindeki modeller için geçerlidir ve tüm ABD modellerinde mevcut değildir. ABD'de pazarlanan tüm WiFi ürünleri FCC yönetmeliği uyarınca sadece ABD işletim kanallarına tanımlanmalıdır.

Kanada, Industry Canada (IC) Bildirimleri

Bu cihaz Industry Canada'nın lisanstan muaf RSS standardına/standartlarına uygundur. Cihazın çalıştırılması aşağıdaki iki koşula tabidir: (1) bu cihaz parazite neden olmamalıdır ve (2) bu cihaz, cihazın istenilmeden çalıştırılmasına yol açanlar da dahil olmak üzere tüm parazitleri kabul etmelidir.

Radyo Frekansı (RF) Maruziyeti Bilgileri

Barco Kablosuz Cihazın yaydığı ışıma gücü Industry Canada (IC) radyo frekansı maruziyeti sınırlarının altındadır. Barco Kablosuz Cihaz normal çalışma sırasında insanlarla temas minimum düzeyde tutulacak şekilde kullanılmalıdır.

Dikkat: Radyo Frekansı Radyasyonuna Maruz Kalma.

1. Kanada RF maruziyeti gerekliliklerine uygunluk sağlamak için bu cihaz ve cihazın anteni başka bir antenle veya vericiyle aynı yerde olmamalı veya bunlarla bağlantılı olarak çalışmamalıdır.
2. RSS 102 RF maruziyeti gerekliliklerine uygunluk sağlamak için bu cihazın antenleri ve diğer tüm insanlar arasında en az 20 cm mesafe bırakılmalıdır.

Temel Ünite IC: IC: 21559-R9861511

Düğme IC (R9861600D01C modeli): 21559-R9861600D01

IC Anten bildirimini

Industry Canada yönetmelikleri uyarınca bu radyo verici yalnızca Industry Canada tarafından tür olarak ve maksimum (veya daha az) kazanç açısından onaylanmış olan bir antenle kullanılmalıdır. Diğer kullanıcılar için potansiyel radyo parazitini azaltmak için anten türü ve anten kazancı, eş değer izotropik yayılım gücü (e.i.r.p.) başarılı iletişim için gerekli olan düzeyden daha fazla olmayacak şekilde belirlenmelidir.

23575-R9861511 radyo vericinin aşağıda her anten türü için izin verilen maksimum kazancın ve gerekli anten empedansının belirtildiği anten türleri ile kullanılması Industry Canada tarafından onaylanmıştır. Bu tip için izin verilen maksimum kazancı aşan ve listede yer almayan anten türlerinin bu cihazla birlikte kullanılması kesinlikle yasaktır.

Sadece iç mekânda kullanma uyarısı

Cihazı 5150-5250 MHz bandında çalıştırma eylemi, aynı kanalda çalışan mobil uydu sistemleri için zararlı parazit oluşturma potansiyelini azaltmak amacıyla yalnızca iç mekân kullanımı içindir.

Sertifika bilgisi (SAR)

Bu cihaz aynı zamanda Industry Canada'nın belirlediği radyo dalgaları maruziyeti gerekliliklerini karşılayacak şekilde tasarlanmıştır.

Kanada'nın kabul ettiği SAR limiti bir gram doku üzerinden ortalama 1,6 W/kg'dir. Bu cihaz türü için IC'ye bildirilen en yüksek SAR değeri söz konusu limit için uygundur.

Taşınabilir maruziyet koşullarında bu cihaz türü için IC'ye bildirilen en yüksek SAR değeri 1,14 W/kg'dir.

Canada, avis d'Industry Canada (IC)

Le présent appareil est conforme aux CNR d'Industrie Canada applicables aux appareils radio exempts de licence. L'exploitation est autorisée aux deux conditions suivantes : (1) l'appareil ne doit pas produire de brouillage, et (2) l'utilisateur de l'appareil doit accepter tout brouillage radioélectrique subi, même si le brouillage est susceptible d'en compromettre le fonctionnement.

Informations concernant l'exposition aux fréquences radio (RF)

La puissance de sortie émise par l'appareil de sans fil Barco est inférieure à la limite d'exposition aux fréquences radio d'Industry Canada (IC). Utilisez l'appareil de sans fil Barco de façon à minimiser les contacts

humains lors du fonctionnement normal. Avertissement: L'exposition aux rayonnements fréquences radio

1. Pour se conformer aux exigences de conformité RF canadienne l'exposition, cet appareil et son antenne ne doivent pas être co-localisés ou fonctionnant en conjonction avec une autre antenne ou transmetteur.

2. Pour se conformer aux exigences de conformité CNR 102 RF exposition, une distance de séparation d'au moins 20 cm doit être maintenue entre l'antenne de cet appareil et toutes les personnes.

IC Unité de Base: 23575-R9861511

IC Button (modèle R9861600D01C): 21559-R9861600D01

Déclaration d'antenne d'Industrie Canada (IC)

Conformément à la réglementation d'Industrie Canada, le présent émetteur radio peut fonctionner avec une antenne d'un type et d'un gain maximal (ou inférieur) approuvé pour l'émetteur par Industrie Canada. Dans le but de réduire les risques de brouillage radioélectrique à l'intention des autres utilisateurs, il faut choisir le type d'antenne et son gain de sorte que la puissance isotrope rayonnée équivalente (p. i. r. e.) ne dépasse pas l'intensité nécessaire à l'établissement d'une communication satisfaisante.

Le présent émetteur radio 23575-R9861511 a été approuvé par Industrie Canada pour fonctionner avec les types d'antenne énumérés ci-dessous et ayant un gain admissible maximal et l'impédance requise pour chaque type d'antenne. Les types d'antenne non inclus dans cette liste, ou dont le gain est supérieur au gain maximal indiqué, sont strictement interdits pour l'exploitation de l'émetteur.

Utilisation à l'intérieur seulement

La bande 5 150-5 250 MHz est réservés uniquement pour une utilisation à l'intérieur afin de réduire les risques de brouillage préjudiciable aux systèmes de satellites mobiles utilisant les mêmes canaux.

Informations de certification (DAS)

Cet appareil est également conçu pour satisfaire aux exigences concernant l'exposition aux ondes radioélectriques établies par Industrie Canada.

Le seuil du DAS adopté par le Canada est de 1.6 W/kg pour 1g de tissu. La plus grande valeur de DAS signalée à IC pour ce type d'appareil ne dépasse pas ce seuil.

La valeur maximale de DAS signalée à IC pour ce type d'appareil lors du test dans des conditions d'exposition portative est de 1.14 W/kg.

İçindekiler

1 Giriş	25
1.1 Ürün versiyonları	26
1.2 Kılavuz hakkında	26
1.3 Semboller ve yazı biçimleri	26
2 CX-20'ye Giriş	29
2.1 CX-20 Hakkında	30
2.2 Temel Ünite Hakkında	31
2.3 Düğme Hakkında	32
2.4 Mobil Cihaz Desteği	33
3 Başlangıç	35
3.1 Temel üniteyi etkinleştirme	36
3.2 Temel Kullanım, Düğme ile	36
3.3 Temel Kullanım, ClickShare masaüstü uyg. ile	38
3.4 Kullanıcı Arayüzü.	40
3.5 Genişletilmiş masaüstü	40
3.6 Bir uygulama paylaş	41
3.7 Ses yapılandırması	43
3.8 Eşleştirme	44
3.9 Room Dock	45
3.10 Airplay	45
3.11 Chromecast	46
3.12 Miracast	46
4 Sorun Giderme	47
4.1 Temel sorun giderme	48
5 Çevresel bilgiler	53
5.1 Atık bilgisi	54
5.2 RoHS uygunluğu	54
5.3 Üretim adresi	56
5.4 İthalatçı şirket iletişim bilgileri	56

Giriş

1

1.1 Ürün versiyonları

Bölgesel versiyonlar

Temel Ünite ve aksesuarlar CX-20 ürününü satın aldığınız bölgeye göre düzenlenir. Bu kullanım kılavuzunun yayınlandığı an itibarıyla CX-20'nin 6 adet bölgesel versiyonu bulunmaktadır:

- EU
- US
- NA
- CN
- ZH
- RW



Sahip olduğunuz CX-20'nin bölgesel versiyonu değiştirilemez. Yani, ürünün sizdeki versiyonunu başka bölgede kullanamazsınız.

Bölgesel çeşitler hakkında daha fazla bilgi almak için CX-20 Kurulum Kılavuzunu inceleyin.

Barco ürün marka adı ve model grubu arasındaki bağlantı

CX-20, C 3010S model grubuna ait olan bir Barco ürünüdür.

1.2 Kılavuz hakkında

Belgeler hakkında

Bu kullanım kılavuzu CX-20'nin pratik kullanımını açıklamak için hazırlanmıştır.

Kullanılabilir Sistem belgeleri

Güvenlik Kılavuzunun bir adet basılı nüshası CX-20'nin kutusunda mevcuttur. Kullanım kılavuzu, kurulum kılavuzu ve servis kitapçığı gibi diğer belgeler Barco'nun internet sitesinden indirilebilir:

www.barco.com/clickshare.



Sahip olduğunuz CX-20 versiyonuna bağlı olarak bu kılavuzda yer alan görseller ve cihaz arasında farklılık görülebilir. Ancak bu durum hiçbir şekilde işlevselliği etkilemez.

1.3 Semboller ve yazı biçimleri

Sembollere genel bakış

Kılavuzda aşağıdaki simgeler kullanılmıştır:

	Dikkat
	Uyarı
	Bilgi, terimin tanımı. Terim hakkında genel bilgi
	Not: açıklanan konu hakkında ek bilgi verir
	İpucu: açıklanan konu hakkında ek tavsiye verir

Yazı biçimlerine genel bakış

- Düğmeler kalın yazılmıştır, örn. **OK**.
- Menü öğeleri *italik* yazılmıştır.
- Adımlarla ilgili notlar, ipuçları, uyarılar veya ikazlar *italik* yazılmıştır.
- Prosedürlerle ilgili notlar, ipuçları, uyarılar veya ikazlar, ilgili simgeden sonraki 2 çizgi arasında **kalın** yazılmıştır.

CX-20'ye Giriş

2

2.1	CX-20 Hakkında	30
2.2	Temel Ünite Hakkında	31
2.3	Düğme Hakkında	32
2.4	Mobil Cihaz Desteęi	33

2.1 CX-20 Hakkında

CX-20 setleri

Daha iyi, daha kapsayıcı bir toplantı deneyimi için Konferans Düğmesi ile kameralara, mikrofonlara, ses barlarına ve odadaki diğer AV çevre birimlerine saniyeler içinde otomatik olarak bağlanın. Her şey dizüstü bilgisayarınızın bir parçası haline gelir.

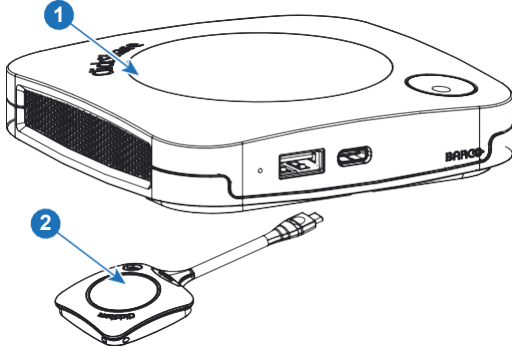
CX-20 hem sunucunun sunumu bir saniyede ekrana yansıtmasına yardım eder, hem de konferanstaki diğer kişilerin sunuma daha aktif bir şekilde katılmalarını sağlar. Bunun sonucunda toplantının verimliliği artıyor ve daha iyi kararlar alınabiliyor.

Bu set tüm dizüstü, masaüstü bilgisayar, tablet veya akıllı telefon işletim sistemiyle uyumludur. Ürün birçok konferans platformunda çalışır ve Konferans Tuşu kullanıldığında çoğu çevre birimi (hoparlör, mikrofon, web kamerası, ses barı) markasıyla anında bağlantı kurar.

Şu anda piyasada ürünün 5 farklı seti mevcuttur. Setlerin her biri bulunduğu bölgeye özel olarak satılır ve WiFi yönetmelikleri sebebiyle her set yalnızca kendi bölgesinde kullanılabilir.

CX-20 setinin bileşenleri

Standart CX-20 seti bir Temel Ünite ve 1 Konferans Düğmesi içerir. Ürünü satın aldığınız bölgeye göre Temel Ünite yazılımı farklılık gösterir. İhtiyaç duymanız durumunda ek Konferans Düğmeleri ve bu düğmeleri saklayabileceğiniz bir tepsi satın alabilirsiniz.



Resim 2-1

- | | |
|---|--------------------|
| 1 | Temel ünite |
| 2 | Konferans Düğmesi2 |

Sete dahil aksesuarlar

Ürünü satın aldığınız ülkeye göre aşağıda belirtilen bölgeye özel aksesuarlar da CX-20'nin kutusuna dahildir.

Ürünler

R9861512xx³

İçerik

- R9861511
 - 1x
- R9861600D01C⁴

Sete dahil aksesuarlar

- A, C, G, I tipi AC klips ile birlikte DC adaptör⁵
- Duvara montaj sistemi
- Basılı güvenlik kılavuzu

R9861600D01C⁴

1x R9861600D01C⁴

Ülkenizde kullanmanız gereken bölgesel versiyonu doğru şekilde belirlemek için yerel satış temsilcinizle iletişime geçin.

2: Belgenin devamında Düğme olarak bahsedilecektir

3: xx=EU, CN, NA, US, ZH, RW,

4: US (ABD) için, R9861600D01CUS

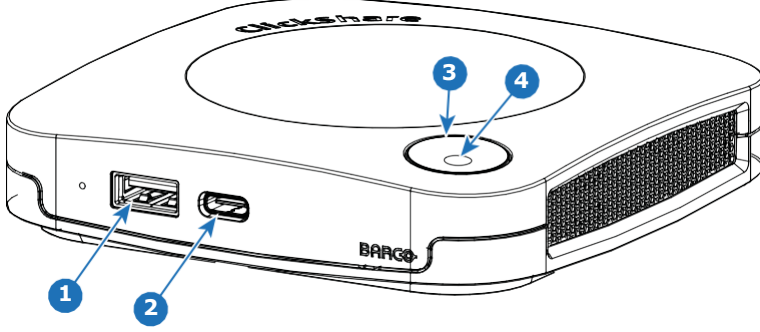
5: Ürünün yanında verilen AC klipsler bölgeye göre farklılık gösterebilir

2.2 Temel Ünite Hakkında

Temel Ünitenin işlevi

Temel Ünite, Düğmelerden gelen kablosuz komutları alır ve toplantı odasındaki ekran içeriğini ve Temel Üniteye bağlı olan çevre birimlerini (hoparlörler, mikrofonlar, web kamerası ve ses barı) kontrol eder. Aynı zamanda kamerada ve/veya yankı önleme özellikli konferans telefonundaki içeriği Düğmeye gönderir.

Temel Ünite toplantı masasının üzerine koyulabilir, duvara veya tavana monte edilebilir. Temel Ünitenin nasıl kurulacağı hakkında bilgi almak için kurulum kılavuzuna göz atın.



Resim 2-2

- | | |
|---|-----------------------------|
| 1 | USB Type-A yuvası (USB 2.0) |
| 2 | USB Type-C yuvası (USB 2.0) |
| 3 | Durum Göstergesi LED halka |
| 4 | Bekleme Düğmesi |

USB yuvaları

Biri USB Type-C™ ve biri USB Type-A olan her iki USB yuvası da Temel Üniteye bir USB kamera veya yankı önleme özellikli USB konferans telefonu bağlamak için kullanılır. Düğmeleri eşleştirme ve yazılım güncelleme işlemleri XMS üzerinden yapılmadığı zaman söz konusu işlemler bu yuvalar kullanılarak yapılır.

Düğme Temel Üniteye takıldığı zaman Düğme bu Temel Ünite ile eşleştirilmiş olur. Temel Ünite, takılan Düğmedeki yazılımların güncel olup olmadığını kontrol eder. Düğmedeki yazılımlar güncel değilse Temel Ünite bu yazılımları günceller.

Bu yuvalardan birine bağlanmak için bazı durumlarda dönüştürücü gerekebilir.

Durum Göstergesi LED halka

Temel Ünitedeki güç tuşunun etrafında yer alan LED halkanın rengi sistemin durumu hakkında bilgi verir.

LED'lerin durumu	Açıklama
sabit kırmızı	<ul style="list-style-type: none"> Düğmelerden içerik alınıyor ve ekrana yansıtılıyor. Temel Ünite açılırken ilk aşamada
yanıp sönen beyaz	<ul style="list-style-type: none"> Sistem başlatılıyor (ikinci aşamada) Düğme eşleştirme işlemi sürüyor Temel Üniteye yazılım güncelleniyor
yavaşça yanıp sönen beyaz	<ul style="list-style-type: none"> EKO bekleme modu
sabit beyaz	<ul style="list-style-type: none"> Açık ve hazır (örn. ekranda hoş geldiniz mesajını gösterirken) Düğmenin eşleştirilmesi ve güncellenmesi tamamlandı, şimdi Düğmeyi Temel Üniteden çıkarabilirsiniz.

LED'lerin durumu**Açıklama**

yanıp sönen kırmızı

- Bir hata oluştu

koyu

- Derin uyku/kapalı

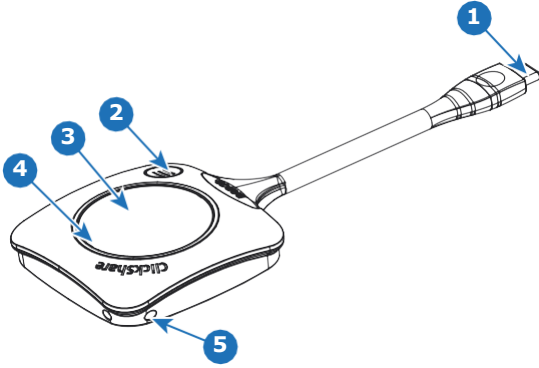
Güç düğmesi

Temel Ünite açıldıktan sonra Temel Ünitenin üstünde yer alan düğme bir bekleme işlevine sahip olur.

- Sistem normal çalışma modundayken bu düğmeye bir kere basıldığı zaman sistem önceden tanımlı bir bekleme moduna geçer.
- Sistem beklemedeyken bu düğmeye bir kere basıldığı zaman sistem açılır ve normal çalışma moduna geçer.

2.3 Düğme Hakkında**Düğme düzeni**

Bir Düğme beş ana bileşenden oluşur



Resim 2-3

- | | |
|---|------------------------|
| 1 | USB Type-C™ bağlantısı |
| 2 | Hızlı erişim düğmesi |
| 3 | Düğme |
| 4 | LED halka |
| 5 | İp geçirme deliği |

USB bağlantısı

USB bağlantısı ile Düğme (ekranı paylaşmak için) bir dizüstü bilgisayara veya (Düğme ile Temel Üniteyi eşleştirmek veya Düğmenin yazılımını güncellemek için) Temel Üniteye bağlanabilir. R9861600D1C Düğmesinde bir adet USB Type-C™ bağlantısı mevcuttur. Dizüstü bilgisayarınızda veya Temel Ünitede bulunan USB tipine bağlı olarak bir dönüştürücü kullanılmalıdır.

Düğme

Düğmeyi takarak Temel Üniteye bağlı olan çevre birimlerini tercih ettiğiniz araç ile kullanabilirsiniz. Dizüstü bilgisayarın ekranındaki görüntüyü toplantı odasındaki ekranda görüntülemek için Düğmeye tıklayın. Toplantı sırasında Düğmeye tıklandığında ekran paylaşımı arasında geçiş yapılır. Ek işlemlere ve kontrollere erişmek için küçük düğmeye tıklayın.

LED halka

LED halka ClickShare ürününüzün mevcut durumunu gösterir.


LED'lerin durumu	Açıklama
dolan beyaz halka	<ul style="list-style-type: none"> Düğme dizüstü bilgisayara takıldı ve başlatılıyor. Düğme güncelleniyor/eşleşiyor
yeşil halka	<ul style="list-style-type: none"> Eşleştirme ve yazılım güncellemesi tamamlandı. Artık Düğmeyi Temel Üniteden çıkarabilirsiniz.
dönen beyaz halka	<ul style="list-style-type: none"> Düğme meşgul (bitiş zamanı bilinmiyor). ClickShare Uygulaması Temel Üniteyle bağlantı kuruyor.
yanıp sönen beyaz	<ul style="list-style-type: none"> Düğme, kullanıcının ClickShare uygulamasını başlatmasını bekliyor.
sabit beyaz	<ul style="list-style-type: none"> ClickShare ekran paylaşımınızı başlatmaya hazır.
sabit kırmızı	<ul style="list-style-type: none"> Ekranınız başka ekranda⁶ paylaşılıyor.
yanıp sönen kırmızı	<ul style="list-style-type: none"> Bir hata oluştu.
kapalı (ışık yok)	<ul style="list-style-type: none"> Düğme USB yuvasına takılmadı veya doğru şekilde yerleştirilmedi. Düğme hatalı olabilir. USB yuvası veya bilgisayar hatalı olabilir.

2.4 Mobil Cihaz Desteği

Genel Bakış

Aşağıda listelenen Uygulamalar ClickShare tarafından desteklenir ve Google Play veya Apple App Store üzerinden mobil cihazınıza indirilebilir. Bu Uygulamaları ayrıca Windows veya Mac bilgisayarınıza indirebilirsiniz.

Mobil cihazınızı ClickShare ile kullanmadan önce mobil cihazınızın Wi-Fi'ını, ClickShare Temel Ünite Wi-Fi'ı ile bağlamanız gerekir. Mobil cihazınızın kullanım kılavuzunda yer alan talimatlara göre devam edin. Başka bir seçenek olarak Temel Üniteyi ağa bağlarsanız Wi-Fi değiştirmenize gerek kalmaz.

Uygulama	Platform	Logo
ClickShare Uygulaması	iOS Android Windows	

Uygulamalar www.clickshare.app sitesinden indirilebilir.

6: İçerik paylaşılırken laptop bekleme moduna girmez. Ekran paylaşımı durduğu zaman laptop yeniden bekleme moduna girebilir.

Başlangıç

3

3.1	Temel üniteyi etkinleştirme	36
3.2	Temel Kullanım, Düğme ile	36
3.3	Temel Kullanım, ClickShare masaüstü uyg. ile	38
3.4	Kullanıcı arayüzü	40
3.5	Genişletilmiş masaüstü	40
3.6	Bir uygulama paylaş	41
3.7	Ses yapılandırması	43
3.8	Eşleştirme	44
3.9	Room Dock	45
3.10	Airplay	45
3.11	Chromecast	46
3.12	Miracast	46

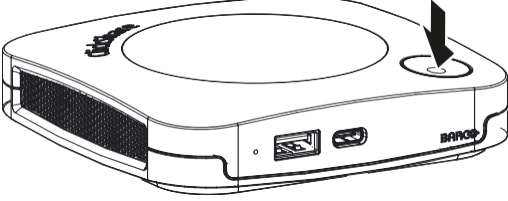
3.1 Temel üniteyi etkinleştirme

Güç modu hakkında

Temel Ünite harici bir güç adaptörü ile çalışır. Güç adaptörü takıldığı zaman Temel Ünite otomatik olarak bekleme moduna geçer. Güç bağlantısı hakkında daha fazla bilgi almak için CX-20'nin kurulum kılavuzuna göz atın.

Bekleme düğmesi

1. Düğmeye basın.



Resim 3-1

Basmadan önce Temel Ünite açıksa bekleme moduna geçer. Basmadan önce Temel Ünite beklemeyse yeniden açılır.

3.2 Temel Kullanım, Düğme ile

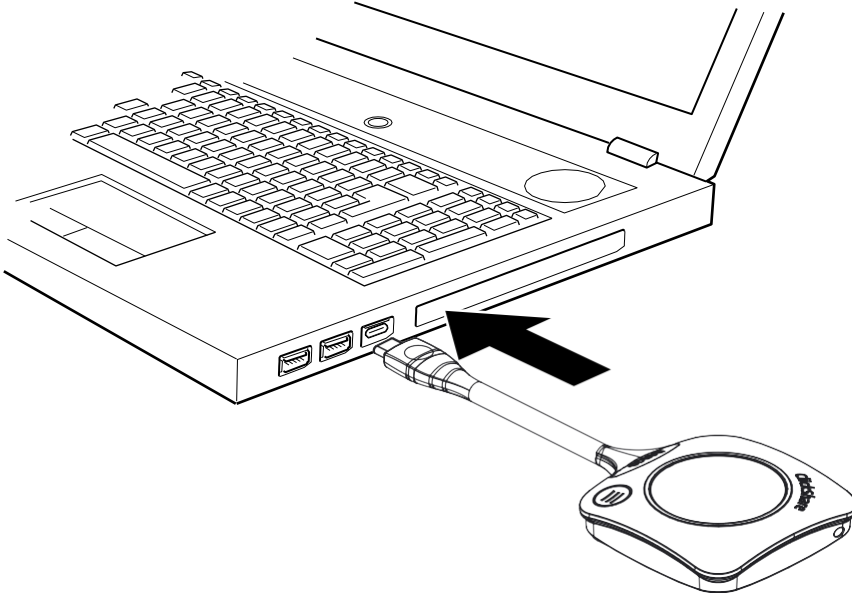
Temel işlev

ClickShare ile donatılmış bir toplantı odasına girdiyse ve ekran, ekran koruyucu modunda değilse ClickShare duvar kağıdı görüntülenir. Duvar kağıdının çeşidi kurulumla bağlıdır.

Şimdi ClickShare'i kullanmak çok kolay.

CX-20'yi bir Düğme ile kullanmak

1. Bir Düğmeyi alın ve Düğmeyi dizüstü bilgisayarınızın USB yuvasına takın. Dizüstü bilgisayarınızda bulunan USB yuvasına bağlı olarak bir dönüştürücü kullanılmalıdır. Dönüştürücü Barco tarafından verilmaz.



Resim 3-2

Düğmenin üzerindeki beyaz halka dolar. Bu halka tamamen dolduğu zaman sabit beyaz olur ve paylaşım hazır hale gelir veya yanıp sönmeye başlayarak bilgisayarınızda clickshare.exe'yi başlatmanız gerektiğini ifade eder.

Dizüstü bilgisayarınızda yeni bir sürücü görünür. Bu noktada farklı durumlar olabilir:

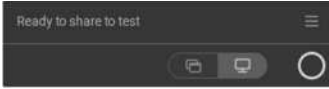
- Hiçbir şey kurulmadı, LED halka doluyor ve kullanıcının çalıştırılabilir dosyayı başlatılması gerektiğini ifade etmek için yanıp sönmeye başlıyor. ClickShare uygulamasına çift tıklayın.
- Windows ortamı için: İnternete bağlıyken sürücü otomatik olarak kurulur ve çalıştırılabilir dosya sürücü tarafından başlatılır.
- Mac ortamı için: CD-ROM sürücüsü görünür. Başlamak için sürücüyü açın ve uygulamayı başlatın.
- Bir başlatıcı veya ClickShare masaüstü uygulaması dizüstü bilgisayarınıza yüklü olarak gelir (Temel Üniteden veya Barco'nun internet sitesinden indirilmiş ya da BT departmanınızca tüm şirkete yüklenmiştir). ClickShare direkt kullanılabilir. Şununla devam edebilirsiniz 3. adıma git.

2. Uygulama başlatıldı



Uygulamanın simgesi bildirim alanında görünür.

Sistem kullanıma hazır olduğunda bildirim alanı simgesinin yanında bir mesaj görünür. Mesajın içeriği şöyledir: <ClickShare adı> ile paylaşımaya hazır



Resim 3-3

Düğmedeki LED'ler sabit beyaz yanar.

USB kamera, yankı önleme özellikli ses cihazı vb. çevre birimleri cihazınızda tercih ettiğiniz araç ile kullanılabilir.

Ekranınız veya bir uygulama paylaşılabilir.

3. Ekranınızı görüntü cihazında paylaşmak için Düğmeye tıklayın.

Düğmedeki LED'ler sabit kırmızıya döner ve ekranınız görüntü cihazına yansıtılır. ClickShare Temel Ünitede ses etkin durumdaysa dizüstü bilgisayarınızın sesi de Temel Ünitenin ses çıkışından aktarılabilir ve toplantı odasındaki ses sisteminden oynatılabilir. Simge 3. adımdaki duruma döner.

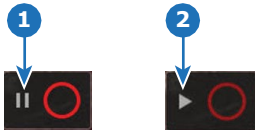
Temel Üniteye yankı önleme özellikli bir USB ses cihazı takıldığı zaman tüm sesler, ses içerikleri ve hoparlör sesi konferans telefonu sisteminden oynatılır.

Paylaşımaya hazır mesajı yerine ClickShare simgesi  görüntülenir.

ClickShare ekranınızdaki içeriğin çözünürlüğünü otomatik olarak toplantı odasındaki görüntü cihazına göre ayarlar. Orantıların doğru olduğundan emin olmak için ekranınızın çerçeve oranı korunur.

4. Bilgisayarınızda bir şeye bakarken ekrandaki içeriği dondurmak için ClickShare simgesinin yanındaki dondur simgesine (1) tıklamanız yeterlidir. Tıkladıktan sonra bu simgenin yerine bir devam et simgesi (2) gelir.

İçerik paylaşımına devam etmek için devam et simgesine (2) tıklayın.



Resim 3-4

5. İçeriğinizi görüntü cihazından kaldırmak için Düğmeye yeniden tıklayın. Düğmedeki LED'ler sabit beyaza döner.

6. Toplantı odasından çıkarken Düğmeyi dizüstü bilgisayarınızdan çıkarın. Dizüstü bilgisayarınızda ClickShare uygulamasından hiçbir iz kalmaz.



ikinci bir kullanıcı Düğmesine basılı tutarak mevcut sunucunun yerine geçebilir.

Hızlı erişim düğmesi

Bu hızlı erişim düğmesi, ekranda görüntülenecek şeyi seçmek için bir tercih penceresi açar.



Resim 3-5

Seçenekler şunlardır:

- Bir uygulama paylaş
- Odadaki görüntüyü göster

3.3 Temel Kullanım, ClickShare masaüstü uyg. ile

ClickShare masaüstü uygulaması hakkında

ClickShare masaüstü uygulaması bilgisayarınızda yüklüyse bir toplantı odasına girebilir ve saniyeler içinde ekrana erişebilirsiniz.

ClickShare masaüstü uygulaması içeriklerinizi paylaşmanız için toplantı odasındaki görüntü cihazına bağlanır. Varlık algılama teknolojisi bunu yapmak için kullanılır. ClickShare masaüstü uygulaması civardaki birçok toplantı odasını algılamak için WiFi işaretçilerini ve duyulamaz bir ses sinyalini kullanır ve bilgisayarınızın sinyal gücüne göre sıralanan en yakın maksimum 5 toplantı salonunun listesini gösterir. Toplantı odası adınıza tıklamanız yeterlidir. Bu sayede toplantı odanıza girmek için hiçbir zaman IP adresleri girmek veya uzun toplantı odası listelerinde arama yapmak zorunda kalmazsınız.

ClickShare masaüstü uygulaması Düğme ile veya Düğme olmadan kullanılabilir.

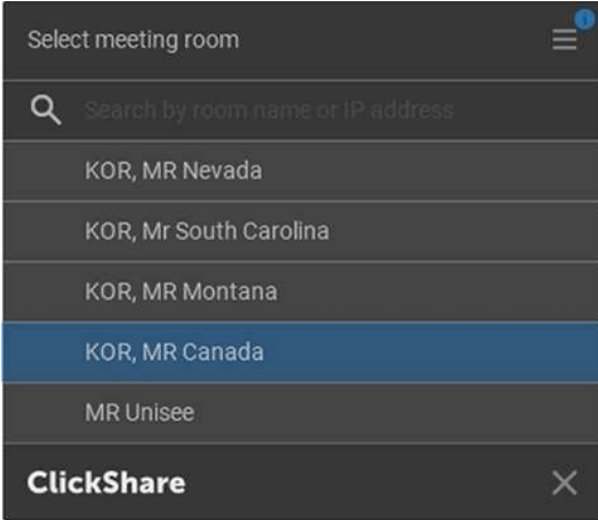
ClickShare masaüstü uygulamanın kurulumu

ClickShare masaüstü uygulaması BT ortamınızda önceden kurulu değilse, uygulama yazılımını yönetici haklarına gerek kalmadan www.clickshare.app adresinden indirip yükleyebilirsiniz.

Nasıl kullanılır

1. Bir toplantı odasına girin.

ClickShare masaüstü uygulaması sinyal gücüne göre en yakın maksimum 5 toplantı salonunu liste halinde sıralar.



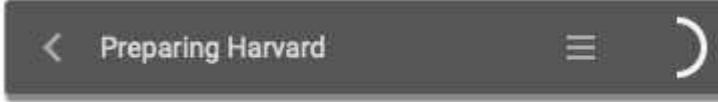
Resim 3-6: Toplantı odası listesi

2. Temel üniteye şifre kullanımı etkinse ClickShare masaüstü uygulaması sizden toplantı odasının görüntü cihazındaki şifreyi girmenizi isteyecektir.

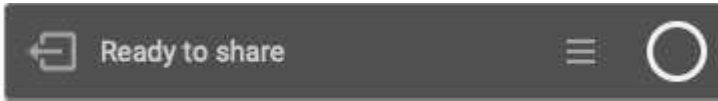


Resim 3-7: Şifrenin girilmesi

Şifreyi girdikten sonra ClickShare masaüstü uygulaması toplantı odasına bağlanır.



Resim 3-8: Bağlantının hazırlanması



Resim 3-9: Paylaşım hazır

3. İçeriğinizi paylaşmak için beyaz halkaya tıklayın.

Paylaşım başladığı zaman ClickShare masaüstü uygulaması bir animasyon ile kısmen görünmez olur. Ekranınızda hafif bir kırmızı yarım halka görünür.

Paylaşım oturumunuzu duraklatmak ve siz bilgisayarınızda uğraşırken ekrandaki içeriği dondurmak için (toplantı odasındaki kişiler bunu göremez) imleci yarım halkanın üzerine getirin veya paylaşımı durdurmak için kırmızı halkaya tıklayın.

4. imleci halkanın üzerine getirip tam kırmızı halkaya tıklayarak paylaşımı durdurun.



Resim 3-10

5. "Odadan çık" simgesine tıklayarak toplantı odasından çıkın



Resim 3-11: Toplantı odasından çıkış

veya

toplantı odasından uzaklaştığınız zaman uygulama, muhtemelen toplantı odasından çıktığınızı ancak halen ekrana bağlı olduğunuzu belirten bir mesaj görüntüler.

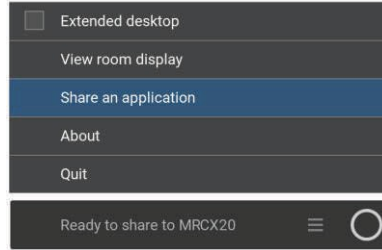
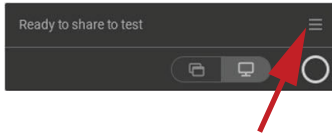
3.4 Kullanıcı Arayüzü

Kullanıcı Arayüzü işlevi

Bir Düğme bağlandığında ve paylaşımaya hazır olduğunda bir içerik menüsü açılabilir.

İçerik menüsü

1. Paylaşımaya hazır mesajındaki menü simgesine tıklayın.



Resim 3-12

İçerik menüsü açılır.

2. Karşınıza çıkan listeden uygulamak istediğiniz işleme tıklayın.

3.5 Genişletilmiş masaüstü

Genişletilmiş masaüstü hakkında

Yaptığınız tercihe göre ana ekranınız veya genişletilmiş ekranınız yakalanır ve ClickShare ile görüntülenir. Bu genişletilmiş ekran fiziksel veya sanal bir ekran olabilir. Genişletilmiş masaüstünü kullanmak için genişletme paketi gereklidir. Söz konusu genişletme paketi şu siteden indirilebilir:

<https://www.barco.com/en/product/clickshare-extension-pack>.

Genişletilmiş masaüstü ile hem dizüstü bilgisayarınızın ekranından hem de merkezi toplantı odası ekranından faydalanabilirsiniz. Ana ekranda yer alan sunum notları veya diğer unsurlar herkese gösterilmez.

Genişletilmiş masaüstünü kullanan bilgisayar:



Resim 3-13

Ana ekran bilgisayarda, genişletilmiş ekran ise toplantı odasının ekranında görüntülenir.



Resim 3-14

Bir adet genişletilmiş ekran bağlanmış olan bilgisayar. Genişletilmiş ekran yakalanır ve toplantı odasındaki ekranda görüntülenir.

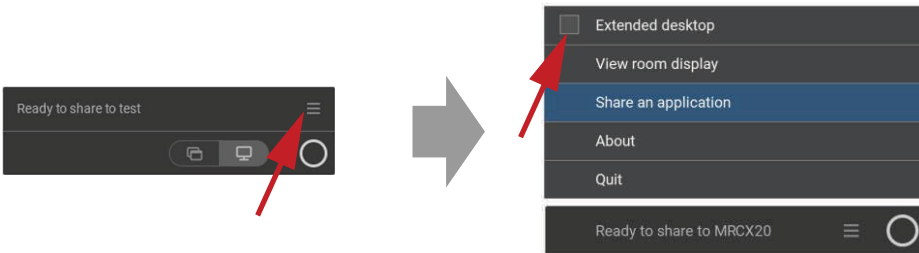


Resim 3-15

İki adet genişletilmiş ekran bağlanmış olan bilgisayar. İlk genişletilmiş ekran, 2. ekran daima yakalanır ve toplantı odasındaki ekranda görüntülenir.

Nasıl seçilir

1. Paylaşımaya hazır mesajındaki menü simgesine tıklayın.



Resim 3-16

İçerik menüsü açılır.

2. Genişletilmiş masaüstü seçeneğinin solundaki kutucuğu işaretleyin.

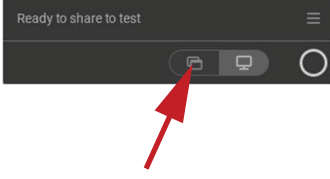
3.6 Bir uygulama paylaş

Bir uygulama paylaşma hakkında

Bir uygulama paylaş seçildiği zaman size bilgisayarınızda açık olan uygulamaların genel görünümünü gösterilir. Paylaşmak için bir uygulamayı seçtiğiniz zaman büyük ekranda sadece bu uygulama paylaşılır.

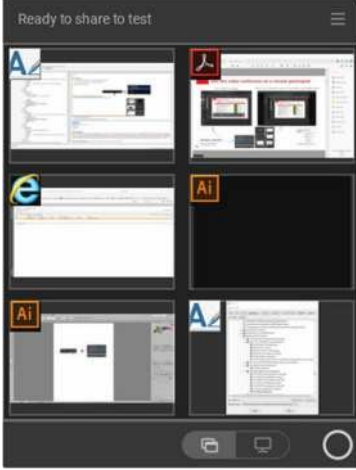
İçerik menüsünden seçme

1. Paylaşımaya hazır mesajındaki uygulama paylaş simgesine tıklayın.



Resim 3-17

Bilgisayarınızda açık olan son 6 uygulama görüntülenir.



Resim 3-18

2. Fare imlecini, paylaşmak istediğiniz uygulamanın üzerine götürün. İmleci üzerine götürdüğünüz pencere mavi olur.
3. Seçmek için uygulamanın üzerine tıklayın.
Yalnızca seçilen uygulama toplantı odasının ekranında paylaşılır.

Hızlı erişim düğmesi ile paylaşma

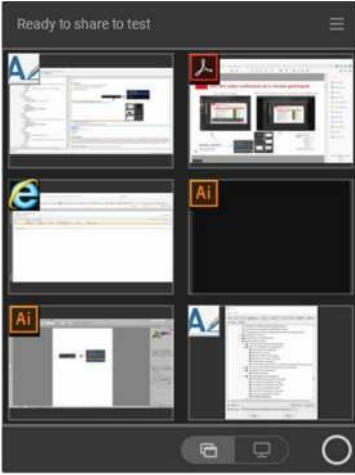
1. Hızlı erişim düğmesine basın.



Resim 3-19

Tercih menüsü görüntülenir.

2. Bir uygulamayı görüntülemek için *Bir Uygulama Paylaş*'ı seçin.
Bilgisayarınızda açık olan son 6 uygulama görüntülenir.



Resim 3-20

3. Fare imlecini, paylaşmak istediğiniz uygulamanın üzerine götürün. İmleci üzerine götürdüğünüz pencere mavi olur.
4. Seçmek için uygulamanın üzerine tıklayın.

Yalnızca seçilen uygulama toplantı odasının ekranında paylaşılır.

3.7 Ses yapılandırması

Ses yapılandırması

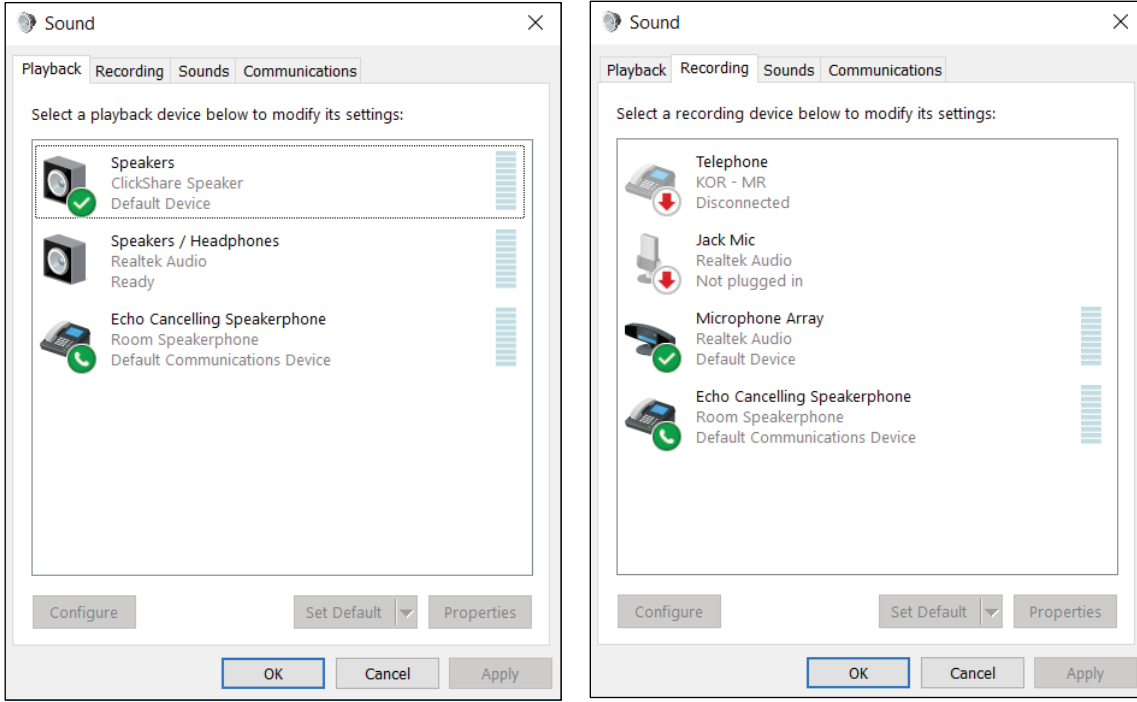
Bağlı olan kullanıcı, bilgisayarındaki ses yapılandırmasını kullanarak kendi ses sinyallerini kontrol etmelidir. Kendi ses sinyallerini paylaşma aktarmak istememesi halinde bilgisayarından sesi kapatmalıdır.

Bazı işletim sistemlerinde ClickShare'i varsayılan çıkış cihazı olarak ayarlamak gereklidir. Düğmeyi çıkardığınız zaman varsayılan ayar bir önceki ayara geri döner. Konferans telefonu tercihi de seçilmiştir.

Ses yapılandırması

Metnin devamında yer alan yapılandırma, Düğmenin takılı olduğu durumda oynatma cihazları için beklenen yapılandırmadır. Varsayılan cihaz olarak ClickShare hoparlör ve varsayılan iletişim cihazı olarak oda konferans telefonu.

Konferans telefonu kullanıma hazırdır ve ekranda olmadığına da kullanılabilir. Hoparlörden çıkan ses yalnızca içerik paylaşımı yapılırken duyulur. Bu varsayılan ayarlarla içeriğin sesi hoparlörlerden çalınacak ve iletişim istemcileri (UC&C ve konferans araçları) oda konferans telefonunu kullanacak. En iyi deneyime ulaşmak için iletişim istemcisinde daima oda konferans telefonu seçilmelidir. Bu seçimlerin arasındaki fark ise; Hoparlörlerden gelen ses içerikle eş zamanlı olarak ilerler, ancak daha yüksek gecikmelere sebep olur. İletişim cihazı mümkün olan en düşük gecikmeyi sunmak üzere uyarlanmıştır, ancak konuşmacıyla eş zamanlı gösterim garanti edilmez. İdeal bir konferansta ses aktarımı daima mümkün olan en düşük gecikme ile yapılmalı ve görüntüye göre önceliğe sahip olmalıdır.



Resim 3-21: Ses kurulumu

3.8 Eşleştirme

Düğmeleri Temel Ünite ile Eşleştirme

Düğmeyi kullanabilmeniz için kullanmakta olduğunuz Temel Üniteye atanması gereklidir. Bu işleme eşleştirme adı verilir. Tüm Düğmelerin kullanılmadan önce güncellenmesi ve eşleştirilmesi gereklidir.

İlave Düğmeler aldıysanız veya bir Düğmenin başka bir Temel Üniteye atanması gerekiyorsa Düğmenin (yeniden) eşleştirilmesi gereklidir. Düğmenin yazılım güncellemesi arka planda gerçekleşir ve kullanıcıların sistemi kullanmasına etki etmez. Temel Ünite yazılımının daha eski bir sürümüne güncelleme yapılıyorsa Düğmelerin yazılımlarının güncellenmesi için manuel olarak eşleştirilmeleri gereklidir.



Bir Düğme tek seferde yalnızca bir Temel Ünite ile eşleştirilebilir.
Düğme daima en son eşleştirildiği Temel Ünite ile bağlantı kurar.

Düğme eşleştirme iki şekilde gerçekleştirilebilir:

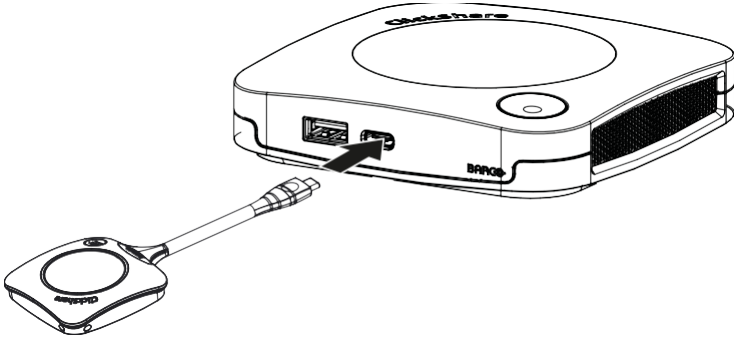
- Düğmeyi Temel Üniteye takarak.
- Dizüstü bilgisayarınızda çalışan Düğme Yöneticisi uygulamasını kullanarak.

Düğmeyi Temel Üniteye takarak eşleştirme

1. Düğmeyi kullanmakta olduğunuz Temel Ünitenin USB yuvalarından herhangi birine takın (resim yalnızca örnek olarak verilmiştir, bağlantı için tüm USB yuvaları kullanılabilir).



Not: Bazı yuvalar veya Düğmeler için bir dönüştürücü kullanılması gerekebilir.



Resim 3-22

Temel Ünitenin LED'leri yanıp sönerken Düğmenin LED halkası dolar. Işıkların bu şekilde eşleştirme yapıldığını ifade eder.

Temel Ünite, takılan Düğmedeki yazılımların güncel olup olmadığını otomatik olarak kontrol eder. Düğmedeki yazılımlar güncel değilse Temel Ünite Düğmenin yazılımını günceller. Bu işlem biraz uzun sürebilir.

Eşleştirme işleminin farklı sonuçları olabilir:

- Düğmedeki LED'lerin yeşile ve Temel Üniteye LED'lerin ise sabit beyaza dönmesi Düğmenin Temel Ünite ile eşleştiğini ifade eder. Düğmeyi Temel Üniteye çıkarabilirsiniz.

2. Düğmeyi Temel Üniteye çıkarın.

Düğme artık kullanıma hazır. Konferans için bir düğme takın.



Resim 3-23

3.9 Room Dock

Hakkında

Room Dock sayesinde Temel Üniteye bağlı olan yankı önleme özellikli USB konferans telefonu ve USB kamera arasında kablosuz köprü kurulabilir. Bu özellik ile kullanıcı Skype veya Zoom gibi genel video konferans araçlarıyla daha iyi ses ve görüntü elde etmek için toplantı odasında kurulu olan çevre birimlerinden yararlanabilir.

Takılı bir Düğmesi bulunan her kullanıcı yankı önleme özellikli konferans telefonuna ve USB kameraya erişebilir.

3.10 Airplay

Airplay Hakkında


Airplay; ses, görüntü, cihaz ekranları ve fotoğraflar arasında kablosuz yayın yapmaya imkan sunan bir protokoldür. ClickShare Temel Ünitesi bu Airplay yayını alacak şekilde yapılandırılabilir.

Neden Airplay

Fotoğraflarınızı, videolarınızı veya PowerPoint ve Keynote sunumlarınızı büyük ekranda birden fazla kişiye göstermek mi istiyorsunuz? Cihazınızı, Airplay yayını alacak şekilde yapılandırılabilen ClickShare Temel Ünitesine bağlayın.

Airplay Nasıl Kullanılır

1. Cihazınızın toplantı odasındaki ClickShare WiFi ağına bağlı olduğundan emin olun.

2. Cihazınızda kontrol panelini açın ve cihaza bağlı olarak ekranın sol alt köşesinden yukarıya veya sağ üst köşesinden aşağıya kaydırın.
3.  Ekranı eşitle seçeneğine tıklayın ve toplantı odasındaki ClickShare cihazını seçin.

Airplay'in normal bir cihazda kullanımı hakkında daha fazla bilgi almak için ilgili cihazın kullanım kılavuzuna göz atın.

3.11 Chromecast

Chromecast Hakkında

Chromecast; ses, görüntü, cihaz ekranları ve fotoğraflar arasında kablosuz yayın yapmaya imkân sunan bir protokoldür. ClickShare Temel Ünitesi bu Chromecast yayını alacak şekilde yapılandırılabilir.

Neden Chromecast

Fotoğraflarınızı, videolarınızı veya PowerPoint ve Keynote sunumlarınızı büyük ekranda birden fazla kişiye göstermek mi istiyorsunuz? Cihazınızı, Chromecast yayını alacak şekilde yapılandırılabilen ClickShare Temel Ünitesine bağlayın.

Chromecast Nasıl Kullanılır

1. Cihazınızın toplantı odasındaki ClickShare WiFi ağına bağlı olduğundan emin olun.
2. Cihazınızdaki içeriği toplantı odasının ekranında görüntülemek için yayınlama simgesine tıklayın.

Chromecast'in normal bir cihazda kullanımı hakkında daha fazla bilgi almak için ilgili cihazın kullanım kılavuzuna göz atın.

3.12 Miracast

Miracast Hakkında

Miracast, multimedya içeriklerinin Miracast cihazları arasında sorunsuzca görüntülenmesini sağlar. Miracast, kullanılabilir bir Wi-Fi ağı olmasa bile kullanıcıların Wi-Fi cihazları arasında yüksek çözünürlüğe sahip resimler ve yüksek netliğe (HD) sahip video içerikleri de dahil multimedya içerikleri paylaşmalarını sağlar. Miracast, kullandığınız mobil cihaz ve kablosuz ekran alıcısı (ClickShare Temel Ünitesi) arasında kendi direkt kablosuz sinyalini oluşturur.

Miracast Nasıl Kullanılır

1. Miracast, ClickShare Temel Ünitesinde etkinleştirilmelidir.
2. Mobil cihazınızda Miracast etkinleştirilmelidir. Samsung akıllı telefonlar veya diğer Android telefonlar gibi cihazlar ve Windows 8 veya 10 işletim sistemine sahip diğer cihazlar genellikle bu teknolojiye sahiptir.
3. Mobil cihazınızın ayarlar kısmında 'kablosuz ekran' bölümüne girin (bu bölümün adı cihaz türüne ve modeline göre farklı olabilir). Bu konuyla ilgili cihazın kullanım kılavuzuna göz atın.
4. Toplantı odasındaki ClickShare Temel Ünitesini seçin.

Sorun Giderme

4

4.1 Temel sorun giderme

Problem giderme

Bu bölümde CX-20 kullanılırken meydana gelebilecek bazı problemler sıralanmıştır. Her bir problem için muhtemel sebepler belirtilmiş ve bir çözüm sunulmuştur. Karşılaştığınız problemi kendi başınıza çözemezseniz lütfen bölgenizdeki BT (Bilgi Teknolojileri) yöneticisiyle iletişime geçin.

Genel sorunlar

Problem	Sebeup	Çözüm
Düğmeye bastığınızda ekranınız görüntü cihazına yansıtılmıyor.	Görüntü cihazında yanlış giriş seçimi yapıldı.	Görüntü cihazında ve oda kontrol sisteminde doğru girişi seçin.
	Temel Ünite beklemede	Temel Ünitenin bekleme düğmesine basın veya bir Düğme takın ve ClickShare istemci yazılımını çalıştırın.
	İçeriğini görüntü cihazına yansıtmak isteyen üçüncü kişisiniz.	Üçüncü bir kullanıcının içeriğini paylaşabilmesi için birinci veya ikinci kullanıcının kendi Düğmesine basarak içerik paylaşımını durdurması gerekir. veya Üçüncü kişi Düğmeye tıklayıp basılı tutarak ClickShare'in Beni göster işlevini kullanmalıdır.
	ClickShare istemci yazılımı çalışmıyor.	ClickShare sürücüsüne girin ve yazılımı çalıştırın.
Ekranınız görüntüleniyor, ancak ses toplantı odasının ses sisteminden oynatılmıyor	Bilgisayarınızdaki ses sinyali kapalı	Hoparlör simgesine sağ tıklayın ve sessiz modunu kapatın.
	Toplantı odasının ses sistemi açık değil	Toplantı odasının ses sistemini açın.
	Eğer ayrı ses kullanıyorsanız, ses kablosu bağlı değil	Temel Ünite (ses çıkışı, yeşil bağlantı) ve toplantı odasının ses sistemi arasındaki ses bağlantısını kontrol edin.
	Varsayılan hoparlör ayarı doğru yapılmadı.	Düğme takılıyken ClickShare hoparlörünü varsayılan hoparlörünüz olarak ayarlayın.
	Web arayüzünde ses ayarları değiştirildikten sonra Düğmeler yeniden eşleştirilmedi	Düğmeleri yeniden eşleştirin.
	Web arayüzünde ses ayarları doğru yapılmadı.	Doğru ses ayarını yapabilmek için yöneticinize danışın.
İçeriğiniz görüntü cihazında gösterilmiyor ve Düğmenizin LED'leri beyaz renkte yanıp sönüyor.	Temel Üniteyle olan bağlantı kesildi.	ClickShare bağlantıyı otomatik olarak yeniden kurmaya çalışır. Bağlantı kurulamazsa Düğmenin LED'leri kırmızı yanıp sönmeye başlar. Bu durumda Düğmeyi dizüstü bilgisayarınızdan çıkarıp baştan başlamalısınız.
	Ekran kapalı.	Ekranı açın. Yanlış giriş seçimi yapıldı.
Ekranında hiçbir şey görüntülenmiyor.	Ekranın kablosu takılı değil (veya doğru takılmadı).	Ekranın kablosunu ekrana ve Temel Üniteye (tekrar) takın.

Problem	Sebebe	Çözüm
	Ekran, Temel Ünitenin çıkış çözünürlüğünü algılayamıyor veya görüntüleyemiyor.	İlgili ayar web arayüzü kullanılarak siz veya bir yönetici tarafından değiştirilmelidir.
	Temel Ünite bekleme modunda. basın	Temel Ünitedeki bekleme düğmesine veya bir Düğme takın ve ClickShare istemci yazılımını çalıştırın.
	Temel Ünite kapalı.	Güç adaptörünün Temel Üniteye ve duvar prizine takılı olduğundan emin olun.
	Duvar kağıdı devre dışı	Bir Düğme takıp paylaşım yapmaya başladığınızda içerik görüntülenir.
Dizüstü bilgisayarınıza bir Düğme taktıktan sonra	Sürücüler otomatik olarak yenilenmiyor.	Dizüstü bilgisayarınızdaki görünümü yenileyin.
ClickShare sürücüsünü bulamıyorsunuz	Dizüstü bilgisayarın USB yuvasında bozuk bağlantı.	<ul style="list-style-type: none"> • USB yuvasına tekrar takın. • Başka bir USB yuvasını deneyin. • Dizüstü bilgisayarınızı yeniden başlatın.
	Windows, ClickShare sürücüsünü zaten kullanılan bir sürücü harfine atamaya çalışıyor	Müsait bir harfe atamak için Microsoft Windows Disk Yönetimi'ni kullanın.
	BT politikası gereği USB sürüc. oluşturulamıyor	BT yöneticinize danışın.
Windows'un bazı programları ekranda görüntülenmiyor.	Katman, 3D veya GPU donanım hızlandırma kullanılması.	<ul style="list-style-type: none"> • Katmanları veya GPU donanım hızlandırmayı devre dışı bırakın. • Windows 7'de AeroGlass'ı kapatın • Yakalama modu

İlk kullanım ve güncelleme sorunları

Problem	Sebebe	Çözüm
Ethernet kablosu takılı, ama Temel Ünite hiçbir IP adresi algılamıyor	Sabit IP adresi yapılandırılmadı. 802.X doğrulama gerekiyor	BT yöneticinize danışın
Güncelleme sunucusuna erişilemiyor	Proxy sunucu yapılandırılmaldır. Güvenlik duvarı bağlantıyı engelliyor	BT yöneticinize danışın
İlk kurulumun ardından Düğmeler bağlanmıyor	Düğmeler eşleştirilmedi	Lütfen Düğmeleri Temel Ünitenin USB yuvalarına takarak eşleştirin. Manuel eşleştirme yalnızca bir kere gerekir, ardından Düğmeler Temel Ünite güncellenirken otomatik olarak güncellenir
İnternete bağlanamıyor	Müşteri tarafında internet erişimi yok	BT yöneticinize danışın

Ekran paylaşımı sorunları (görüntü/ekran paylaşımı)

Problem	Sebebe	Çözüm
---------	--------	-------

Dizüstü bilgisayarınıza bir Düğme taktıktan sonra ClickShare sürücüsünü bulamıyorsunuz.

Dizüstü bilgisayarın USB yuvasında bozuk bağlantı

USB yuvasına tekrar takın, başka USB yuvasını deneyin veya dizüstü bilg. yeniden başlatın.

Problem	Sebebe	Çözüm
	Windows, ClickShare sürücüsünü zaten kullanılan bir sürücü harfine atamaya çalışıyor	Müsait bir harfe atamak için Microsoft Windows Disk Yönetimi'ni kullanın.
	Yığın bellekte bozuk blok Düğmeyi	Depolamayı düzeltmek için lütfen
ClickShare Uyg. başlatamıyorum çalıştırılması	3. Taraf uygulamaların BT tarafından engellendi	Temel Üniteyle yeniden eşleştirin BT yöneticinize danışın.
	Bir Linux PC veya ChromeBook kullanıyorsunuz	Bu sırada cihazınızın yerel protokollerini kullanarak ekranınızı paylaşabilirsiniz Ekranınızı paylaşmak için cihazınızın yerel protokollerini kullanın
Düğmenin LED'leri yanıp sönüyor	Clickshare Uygulaması başlatılmadı	Uygulamayı ClickShare Düğmesinin yığın belleğinde başlatın veya ClickShare Masaüstü Uygulamasını indirin ve çalıştırın.
Düğmenin LED'i sabit beyaz yanmasına rağmen Düğmeye basıldığında ekran görüntülenmiyor.	Ekranı zaten iki kişi mevcut atmak için	Ekrandaki tüm diğer kaynakları Düğmeye basılı tutun. Veya bir kişiden kaynağını ekrandan kaldırmasını isteyin
	Bir kişi oturumu yönetiyor	Moderatörden sizi ekrana yansıtmasını isteyin veya ClickShare uygulaması üzerinden moderasyon talep edin
Paylaştığınız içerik gri oluyor.	ClickShare uygulaması (veya Düğme) ve Temel Ünite arasındaki bağlantı kesildi	ClickShare bağlantıyı otomatik olarak yeniden kurmaya çalışır. Bağlantı kurulamazsa Düğmenin LED'leri kırmızı yanıp sönmeye başlar. Bu durumda Düğmeyi dizüstü bilgisayarınızdan çıkarıp baştan başlamalısınız.
Düğme Temel Üniteye bağlanamıyor. Düğmenin LED'leri sürekli dönüyor.	Düğme Temel Üniteyle doğru şekilde eşleştirilmedi.	Düğmeleri Temel Ünite ile eşleştirin.
	Temel Ünite ayarları değiştirildi ve Düğme yeniden eşleştirilmedi.	Düğmeleri Temel Ünite ile eşleştirin.
Ağ entegre edildiğinde Düğme Temel Üniteyi bulamıyor.	Temel Ünitenin IP adresi değiştirildi.	Düğmeleri Temel Ünite ile eşleştirin.
	Düğme güvenlik duvarı ayarları nedeniyle Temel Üniteye bağlanamıyor.	BT yöneticinize danışın.
Ekrandaki görüntü kalitesi yeterli değil.	Düğme yüksek kullanımlı bir kanalı kullanıyor.	BT yöneticinize danışın.
	Temel Ünitenin antenleri engelleniyor.	Temel Ünitenin etrafında izolasyon, metal kaplama veya kabin olmadığından emin olun. Temel Ünite çok uzaktaysa Düğmelerin bulunduğu yere yaklaşırın. Temel Ünite ve Düğmelerin görüş alanınızda olması tavsiye edilir.
	Düşük sinyal gücü	Temel Üniteyi Düğmelerin bulunduğu yere yaklaşırın. Kablosuz sinyal gücünün çok düşük olarak ayarlanmadığını kontrol etmek için Temel Ünitenin ayarlarına göz atın.

Problem	Sebeup	Çözüm
	Dizüstü bilgisayar gücü	Daha güçlü bir dizüstü bilgisayarda video performansı düzeliyorsa, kötü video oynatımının sebebi dizüstü bilgisayarın gücü olabilir. Dizüstü bilgisayarın yükünü azaltmak için şunları yapabilirsiniz: <ul style="list-style-type: none"> Dizüstü bilgisayarın ekran çözünürlüğünü düşürün Ekranı kısmen paylaşmak için ClickShare uygulamasındaki uygulama paylaşımını kullanın. Video oynatımı için donanım hızlandırmayı kapatın. Genişletilmiş ekran paylaşımını kapatın
Windows'un bazı programları ekranda görüntülenmiyor.	Katman, 3D veya GPU donanım hızlandırma kullanılması.	Katmanları veya GPU donanım hızlandırmayı devre dışı bırakın. Windows 7'de AeroGlass'ı kapatın.
Genişletilmiş masaüstünden paylaşamıyor.	Mac OS	ClickShare Genişletme paketi yalnızca Windows ile çalışır. Mac kullanıcıları bu özelliği Airplay ile kullanabilir. Buna alternatif olarak ClickShare Masaüstü uygulamasındaki Pencere paylaşımı kullanılabilir
	Genişletme paketi kurulmadı bilgisayarınızda	ClickShare'i kullanırken ikinci bir ekrana sahip olmak için ClickShare genişletme paketini indirip kurmanız gereklidir. barco.com/clickshare/extensionpack
	Eski Genişletme paketi kurulu Paketinin	ClickShare yalnızca Genişletme en güncel sürümüyle çalışır. Lütfen genişletme paketini kaldırın ve en güncel sürümü yükleyin. barco.com/clickshare/extensionpack

Ekran paylaşımı sorunları (paylaşılan içeriğin sesi)

Problem	Sebeup	Çözüm
Ekranınız görüntüleniyor, ancak ses toplantı odasının ses sisteminden oynatılmıyor.	Bilgisayarınızdaki ses sinyali kapalı.	Hoparlör simgesine sağ tıklayın ve sessiz modunu kapatın.
	Toplantı odasının ses sistemi açık veya bağlı değil.	Toplantı odasının ses sistemini açın. Temel Ünite ve toplantı odasının ses sistemi arasındaki ses bağlantısını kontrol edin.
Bilgisayarımda seçebileceğim bir ClickShare ses cihazı yok.	Temel Ünitenin ses çıkışı doğru şekilde yapılandırılmadı. Temel Üniteye ses ayarlarını değiştirdikten sonra Düğmeyi taktığımda, kullandığım işletim sisteminde ses cihazı görünmüyor.	Yöneticinizden Temel Ünitenin sesini yapılandırmasını isteyin. Düğmeleri Temel Ünite ile yeniden eşleştirin.

Problem	SebeP	Çözüm
ClickShare ses cihazı görünüyor, ancak ses benim cihazımdan veya bilgisayarıma bağılı olan başka bir cihazdan çıkıyor.	Düğmenin ses çıkışı seçilmedi. ClickShare hoparlörü varsayılan cihaz olarak ayarlanmadı.	Windows'ta; hoparlör simgesine sol tıklayın ve ClickShare Hoparlörünü seçin. Windows'ta; hoparlör simgesine sağ tıklayın ve "Oynatma cihazları"nı seçin. Oynatma sekmesindeyken ClickShare Hoparlörüne sağ tıklayarak "Varsayılan cihaz", ClickShare Konferans Telefonuna (varsa) sağ tıklayarak ise "Varsayılan iletişim cihazı" olarak ayarlayın.
Büyük ekranda paylaşım yapılmadığı sırada odada ses çalınıyor.	ClickShare konferans telefonu varsayılan cihaz olarak ayarlanmadı.	Windows'ta; hoparlör simgesine sağ tıklayın ve "Oynatma cihazları"nı seçin. Oynatma sekmesindeyken ClickShare Hoparlörüne sağ tıklayarak "Varsayılan cihaz", ClickShare Konferans Telefonuna (varsa) sağ tıklayarak ise "Varsayılan iletişim cihazı" olarak ayarlayın.
Ses ve video eş zamanlı oynatılmıyor.	ClickShare konferans telefonu ses cihazı olarak seçildi.	Windows'ta; hoparlör simgesine sağ tıklayın ve ClickShare Hoparlörü seçin. ClickShare Hoparlörü varsayılan ses cihazı olarak ayarlamak için üst kısma göz atın.

Çevresel Bilgiler

5

5.1 Atık Bilgisi

Atık Bilgisi

Elektrikli ve Elektronik Donanım Atığı



■ Ürünün üzerinde yer alan bu işaret, elektrikli ve elektronik donanımların atılmasına ilişkin düzenlemeler içeren 2012/19/EU sayılı Avrupa Direktifi uyarınca bu ürünün diğer kentsel atıklarla birlikte atılmayacağını ifade eder. Lütfen donanım atığınızı, elektrikli ve elektronik donanım atıklarının geri dönüşümü için özel olarak tahsis edilmiş toplama noktalarına teslim edin. Kontrolsüz atık işlemleri sebebiyle çevreye veya insan sağlığına yönelik tehdit oluşturmamak adına lütfen bu eşyaları diğer atık türlerinden ayırın ve maddi kaynakların sürdürülebilir biçimde yeniden kullanılmasını teşvik etmek için sorumluluk alarak geri dönüşüme tabi tutun.

Bu ürünün geri dönüşümü hakkında daha fazla bilgi almak için lütfen bölgenizdeki belediye dairesine veya kentsel atık hizmetine danışın.

Ayrıntılar için lütfen Barco'nun internet sitesini ziyaret edin: <http://www.barco.com/AboutBarco/weee>

Üründeki pillerin atılması



Bu ürün 2006/66/EC sayılı Direktif kapsamında olan ve kentsel atıklardan ayrı olarak toplanması ve atılması gereken piller içerir.

Söz konusu pil; kurşun (Pb), cıva (Hg) veya kadmiyum (Cd) içerikleri için belirlenmiş değerlerden fazlasını içeriyorsa üzerinde çarpı işareti olan çöp kutusunun altında bu kimyasal semboller yer alır.

Pillerin ayrı olarak toplanmasına katılarak çevreye ve insan sağlığına yönelik oluşabilecek olumsuz etkileri önlemeye ve atıkların düzgün biçimde atılmasına yardım etmiş olursunuz.

5.2 RoHS uygunluğu

Türkiye RoHS uygunluğu



■ Türkiye Cumhuriyeti: AEEE Yönetmeliğine Uygundur.

[Türkiye Cumhuriyeti: AEEE Yönetmeliğine Uygundur]

中国大陸 RoHS – Çin Anakarası RoHS

根据中国大陸《电器电子产品有害物质限制使用管理办法》（也称为中国大陸RoHS），以下部分列出了 Barco产品中可能包含的有毒和/或有害物质的名称和含量。中国大陸RoHS指令包含在中国信息产业部MCV标准：“电子信息产品中有毒物质的限量要求”中。

“Tehlikeli Maddelerin Elektrikli ve Elektronik Ürünlerde Kullanımının Sınırlandırılmasına İlişkin İdare Yöntemleri” (Çin Anakarası RoHS olarak da adlandırılır) uyarınca aşağıda yer alan tablo, Barco ürününün içerebileceği toksik ve/veya tehlikeli maddelerin isimlerini ve içeriklerini liste halinde göstermektedir. Çin Anakarası RoHS, Çin Sanayi ve Bilgi Teknolojileri Bakanlığı'nın MCV standardında “Elektronik Bilgi Ürünlerinde toksik maddelerin Limit Gereklilikleri” kısmında yer alır.

零件项目(名称) 有毒有害物质或元素
Bileşen Adı Tehlikeli Maddeler veya Elemanlar

	铅 (Pb)	汞 (Hg)	镉 (Cd)	六价铬 (Cr6+)	多溴联苯 (PBB)	多溴二苯醚 (PBDE)
印制电路配件	x	0	x	0	0	0

Baskılı Devre Tertibatları						
电(线)纜	x	0	x	0	0	0
Kablolar						
底架	x	0	x	0	0	0
Ana Gövde						
电源供应器	x	0	x	0	0	0
Güç Kaynağı						
文件说明书	0	0	0	0	0	0
Kılavuz Kağıtları						

本表格依据SJ/T 11364的规定编制

Bu tablo SJ/T 11364 hükümlerine uygun olarak hazırlanmıştır.

O: 表示该有毒有害物质在该部件所有均质材料中的含量均在 GB/T 26572 标准规定的限量要求以下.

O: Bu parçanın tüm homojen malzemelerinde bulunan toksik ve tehlikeli maddelerin GB/T 26572 limitlerinin altında olduğunu ifade eder.

X: 表示该有毒有害物质至少在该部件的某一均质材料中的含量超出 GB/T 26572 标准规定的限量要求.

X: Bu parçada kullanılan en az bir homojen malzemede bulunan toksik ve tehlikeli maddelerin GB/T 26572 limitlerinin üstünde olduğunu ifade eder.

在中国大陆销售的相应电子信息产品 (EIP) 都必须遵照中国大陆《电子电气产品有害物质限制使用标识要求》标准贴上环保使用期限 (EFUP) 标签。Barco产品所采用的EFUP标签 (请参阅实例, 徽标内部的编号用于指定产品) 基于中国大陆的《电子信息产品环保使用期限通则》标准。

Çin Ankarasında satılan tüm Elektronik Bilgi Ürünleri (EIP), Çin Ankarasının "Elektrikli ve elektronik ürünlerde tehlikeli maddelerin kullanımının sınırlandırılmasına dair işaretleme" işlemine uygun olmalı ve Çevre Dostu Kullanım Dönemi (EFUP) logosunu taşımalıdır. Barco'nun kullandığı Çevre Dostu Kullanım Dönemi (EFUP) logosu içinde yer alan sayı (lütfen fotoğrafı inceleyin), Çin Ankarasının "Elektronik bilgi ürünlerinin çevre dostu kullanım dönemine ilişkin genel ilkeler"ine göre belirlenir.



Resim 5-1

限用物質含有情況標示聲明書 (Sınırlanmış Maddelerin İşaretlemesinin Varlığı Hakkında Bildiri) — Tayvan RoHS uygunluğu

設備名稱： 影音共享控制中心, 型號 (型式) : CSE-800

Donanımın adı: kablosuz sunum sistemi, Türün tanımı: CSE-800

限用物質及其化學符號						
Sınırlanmış maddeler ve kimyasal sembolleri						
單元	鉛	汞	鎘	六價鉻	多溴聯苯	多溴二苯醚
Birim	Kurşun (Pb)	Cıva (Hg)	Kadmiyum (Cd)	Heksavalen krom (Cr6+)	Poli-Brominatlı bifenil (PBB)	Poli-bromlu difenil eter (PBDE)
電路板						
Baskılı Devre Tertibatları	—	0	—	0	0	0
電 (線) 纜	—	0	—	0	0	0

Kablolar 機

箱 Ana	—	○	—	○	○	○
Gövde						

電源供應器

Güç Kaynağı Birimi	—	○	○	○	○	○
--------------------	---	---	---	---	---	---

備考1. “超出0.1 wt %” 及 “超出0.01 wt %” 係指限用物質之百分比含量超出百分比含量基準值。

Not 1 : “%0,1 ağırlığın aşılması” ve “%0,01 ağırlığın aşılması” sınırlanmış maddenin yüzdesel içeriğinin maddenin mevcudiyet durumunun referans yüzdesel değerinden fazla olduğunu ifade eder.

備考2. “○” 係指該項限用物質之百分比含量未超出百分比含量基準值。

Not 2 : “○” sınırlanmış maddenin yüzdesel içeriğinin, maddenin mevcudiyet durumunun referans yüzdesel değerini aşmadığını ifade eder.

備考3. “—” 係指該項限用物質為排除項目。

Not 3 : The “—” sınırlanmış maddenin muafiyet değerine eş değer olduğunu ifade eder.

5.3 Üretim adresi

Fabrika

Barco N.V.

12F, Citychamp Binası, No. 12, Tai Yang Gong Zhong Lu, Chaoyang Bölgesi, Pekin, Çin Halk Cumhuriyeti (P.R.C.)

Üretildiği yer bilgisi

Ürünün üretildiği ülke bilgisi, ürünün üzerindeki kimlik etiketinde mevcuttur.

Üretim tarihi

Ürünün üretildiği ay ve yıl, ürünün üzerindeki kimlik etiketinde mevcuttur.

5.4 İthalatçı şirket iletişim bilgileri

İletişim

Yerel ithalatçınızı bulmak için Barco'nun internet sitesinde yer alan iletişim bilgilerini kullanarak doğrudan Barco'ya veya Barco'nun bölge ofislerine ulaşın: www.barco.com.

Üretici Firma

Barco NV | www.barco.com

Beneluxpark 21 | 8500 Kortrijk | Belgium

İthalatçı Firma

KOYUNCU ELEKTRONİK BİLGİ İŞLEM SİST. SAN. VE DİŞ TİC. A.S.

Emek mah. Ordu cad. No:18 34785 Sancaktepe/İstanbul

+90 216 528 88 88 / www.koyuncu.com.tr

ÜRÜNLERİN BAKIM/ONARIM ESNASINDA UYULMASI GEREN KURALLAR

Ürünlerimize herhangi bakım/onarım gerekmemektedir.

TAŞIMA VE NAKLİYE SIRASINDA DİKKAT EDİLECEK HUSUSLAR

Paketlerken, orijinal kutusunu ve paketleme malzemelerini kullanın.

Cihazı kullanırken ve daha sonra bir yer değişikliği esnasında sarsmamaya, darbe, ısı, rutubet ve tozdan zarar görmemesine özen gösteriniz.

Kullanım Ömrü

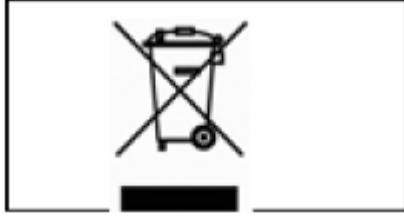
Cihazın kullanım ömrü 5 yıldır.

Enerji Tüketimi

Çalışırken; 6W – 18W (max.)


Standby: 2.6W (ECO) – 0.4W (uyku modu)

AEEE yönetmeliğine uygundur



KULLANILMASI PLANLANAN ÜLKELER VE KULLANIMA İLİŞKİN KISITLAMALAR

Bu cihaz tüm Avrupa birliği ülkelerinde ve Türkiye’de kullanılabilir. Bu cihazı Türkiye’de kullanmak isteyen kullanıcıların Bilgi Teknolojileri Kurumu “Kısa Mesafe Erişimli Telsiz Cihazları (KET) Hakkında Yönetmelik” hükümlerini dikkate almaları gerekmekte ve cihazı maksimum 100 mWatt e.i.r.p çıkış gücü ile kullanması zorunludur. Detaylı bilgi için www.btk.gov.tr adresinde yer alan mevzuat bölümünün incelenmesi tavsiye ederiz.

								fit for use in all European Union and EFTA countries.								
BE	BG	CZ	DK	DE	EE	IE	EL									
ES	FR	HR	IT	CY	LV	LT	LU									
HU	NL	AT	PL	PT	RO	SI	SK									
FI	SE	UK	IS	NO	CH	LI	TR									

Kullanım Hatalarına İlişkin Bilgiler

Cihazınızı ısıtma aygıtlarına yakın yerlerde bulundurmuyunuz. Cihaza darbe uygulamayınız ve düşürmeyiniz. Cihazınızı nemli ve ıslak ortamlarda bulundurmuyunuz ve kullanmayınız.

Temizlik ve Bakım

Yangın veya elektrik çarpmasını engellemek için cihazı temizlemeden önce kapatmalı ve güç kablosu veya USB veri yolu kablosunu çıkarmalısınız.

Güç kablosu (özellikle fiş kısmı) veya USB veri yolu kablosunun tozlanmışsa, yumuşak ve kuru bir bezle tozu temizleyiniz.

TÜKETİCİNİN SEÇİMLİLİK HAKLARI

Malın ayıplı olduğunun anlaşılması durumunda tüketici, 6502 sayılı Tüketicinin Korunması Hakkında Kanunun 11 inci maddesinde yer alan;

a- Sözleşmeden dönme,

b- Satış bedelinden indirim isteme,

c- Ücretsiz onarılmasını isteme,

ç- Satılanın ayıpsız bir misli ile değiştirilmesini isteme,

haklarından birini kullanabilir.

Tüketicinin bu haklardan ücretsiz onarım hakkını seçmesi durumunda satıcı; işçilik masrafı, değiştirilen parça bedeli ya da başka herhangi bir ad altında hiçbir ücret talep etmeksizin malın onarımını yapmak veya yaptırmakla yükümlüdür.

Tüketici ücretsiz onarım hakkını üretici veya

ithalatçıya karşı da kullanabilir. Satıcı, üretici ve ithalatçı tüketicinin bu hakkını kullanmasından müteselsilen sorumludur.

Tüketicinin, ücretsiz onarım hakkını kullanması halinde malın;

- Garanti süresi içinde tekrar arızalanması,

- Tamiri için gereken azami sürenin aşılması,

- Tamirinin mümkün olmadığı, yetkili servis istasyonu, satıcı, üretici

veya ithalatçı tarafından bir raporla belirlenmesi durumlarında; tüketici malın bedel iadesini, ayıp oranında bedel indirimini

veya imkân varsa malın ayıpsız misli ile değiştirilmesini satıcıdan talep edebilir. Satıcı, tüketicinin talebini reddedemez.

Bu talebin yerine getirilmemesi durumunda satıcı, üretici ve ithalatçı müteselsilen sorumludur.

Tüketici, garantiden doğan haklarının kullanılması ile ilgili olarak çıkabilecek uyuşmazlıklarda yerleşim yerinin bulunduğu veya tüketici işleminin yapıldığı yerdeki Tüketici Hakem Heyetine veya Tüketici Mahkemesine başvurabilir.

Güvenlik bilgileri

Genel tavsiyeler

Cihazı kullanmadan önce güvenlik ve kullanım talimatlarını okuyun.

İleride kullanmak üzere güvenlik ve kullanım talimatlarını saklayın.

Cihazdaki ve kullanım talimat kılavuzundaki bütün uyarılara dikkatle uyun.

Tüm kullanım talimatlarını uygulayın.

Elektrik Çarpması veya Yangın Hasarı

Elektrik çarpması veya yangın hasarını önlemek için kapağı çıkarmayın.

İç kısımda, kullanıcı tarafından müdahale edilebilecek parçalar yoktur. Yetkili personelin hizmetine başvurun.

Bu cihazı asla yağmur veya neme maruz bırakmayın.

Ünite değişiklikleri:

İmalatçının yetkilendirmesi olmadan ekipman üzerinde değişiklik yapmayın.

Koruma türü (elektrik):

Harici güç kaynaklı ekran: Sınıf I ekipmanı.

Su ve nem

Ekranı asla yağmur ya da neme maruz bırakmayın.

Ekranı asla su yanında kullanmayın. Ör. küvet, lavabo, havuz, çamaşır yıkama alanı ya da ıslak alanların yakınında.

Havalandırma

Cihazın kapağındaki hiçbir havalandırma deliğini kapatmayın veya önünü tıkamayın. Cihazı dolap veya başka kapalı bir yere kurarken ürün ile dolap kenarları arasında yeterli alan bırakın.



160100054SHA-V1

“BU CİHAZ TÜRKİYE ALTYAPISINA UYGUNDUR.”



ÜRETİCİ EC UYGUNLUK BEYANI

12 Kasım 2019, Kortrijk

Üretici Tanımı:

Yasal Adı : Barco NV
Adres : President Kennedypark 35
8500 Kortrijk
Belçika

Temsil Ed. Görevli : Jimmy Dirickx
Görevi : NPI Hizmet Yöneticisi

Ürün Tanımı:

Ürün : ClickShare
Marka : Barco
Model : C 3010S
CE ekleme tarihi : 2019

Açıklama:

Üretim amacı doğrultusunda profesyonel uygulama yöntemleri ile birlikte ilgili kurulum kurallarına ve üreticinin talimatlarına göre kurulması, bakım yapılması ve kullanılması durumunda:

*Tüm sorumluluğu üstlenerek yukarıda bilgileri verilen ürünün
2014/53/EU (RED), 2011/65/EU (RoHS) ve 2009/125/EC (ErP: 1275/2008, 278/2009) Konsey
Direktiflerine uygun olduğunu işbu ifadeyle belirtmekteyiz.*

Uygulanan Avrupa standartları:

Ürün Güvenliği: EN 60950-1: 2006 + A11: 2009 + A1: 2010 + A12: 2011
+ A2: 2013
EN 62368-1: 2014 + A11:2017
EMC: EN 301 489-1: V2.1.1
EN 301 489-17: V3.1.1
Radyo: EN 300 328: V2.1.1
EN 301 893: V2.1.1
Sağlık: EN 62311: 2008
RoHS: EN 50581: 2012
ERP: EN 50564: 2011
EN 50563: 2011

Üretici temsilcisinin imzası:

12/11/2019

Jimmy Dirickx

Tarih

CE declaration (TE Telecom - Issue 03)

ENABLING BRIGHT OUTCOMES

Barco nv | Beneluxpark 21 | B-8500 Kortrijk | Belgium
Registered office: President Kennedypark 35 | B-8500 Kortrijk | Belgium
IBAN BE49 3850 5234 2071 BBRUBEBB | VAT BE 0473.191.041 | RPR Gent, Section Kortrijk
www.barco.com





MANUFACTURERS EC DECLARATION OF CONFORMITY

Kortrijk, 12 November 2019

Manufacturer Identification:

Legal Name : Barco NV
Address : President Kennedypark 35
8500 Kortrijk
Belgium

Representative : Jimmy Dirickx
Function : NPI Services Manager

Product Identification:

Product : ClickShare
Brand : Barco
Model : **C 3010S**

CE affixing date : 2019

Declaration:

Provided that it is installed, maintained and used in the application for which it is made, with respect of the professional practices, relevant installation codes and manufacturer's instructions:

We hereby declare, under our sole responsibility, that the above referenced product complies with the essential requirements of Council Directives 2014/53/EU (RED), 2011/65/EU (RoHS) and 2009/125/EC (ErP : 1275/2008, 278/2009)

European standards applied:

Product safety: EN 60950-1: 2006 + A11: 2009 + A1: 2010 + A12: 2011
+ A2: 2013
EN 62368-1: 2014 + A11:2017
EMC: EN 301 489-1: V2.1.1
EN 301 489-17: V3.1.1
Radio: EN 300 328: V2.1.1
EN 301 893: V2.1.1
Health: EN 62311: 2008
RoHS: EN 50581: 2012
ERP: EN 50564: 2011
EN 50563: 2011

Signature of manufacturer representative:

Jimmy Dirickx

12/11/2019

Date

CE declaration ITE Telecom - Issue 03

Barco nv | Beneluxpark 21 | B-8500 Kortrijk | Belgium
Registered office: President Kennedypark 35 | B-8500 Kortrijk | Belgium
IBAN BE49 3850 3234 2071 BBRUBEBB | VAT BE 0473.191.041 | RPR Gent, Section Kortrijk
www.barco.com

ENABLING BRIGHT OUTCOMES

BARCO