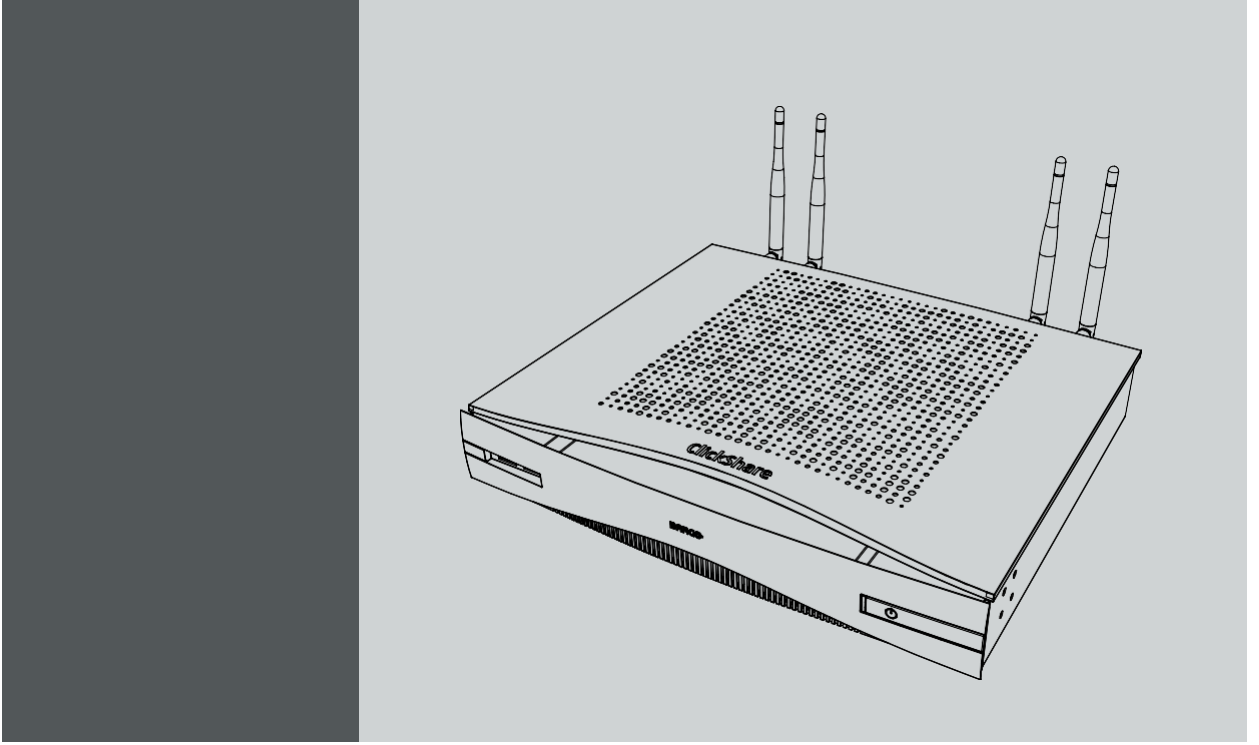


ClickShare CSE-800 R9861580EU

Kablosuz görüntüleme cihazı



Kullanım kılavuzu

Barco NV

Beneluxpark 21, 8500 Kortrijk, Belçika

Telefon: +32 56.23.32.11

Faks: +32 56.26.22.62

Destek: www.barco.com/en/support

Web adresimizi ziyaret edin:

www.barco.com

Kayıtlı adres: Barco NV

President Kennedypark 35, 8500 Kortrijk, Belçika

Telefon: +32 56.23.32.11

Faks: +32 56.26.22.62

Destek: www.barco.com/en/support

Web adresimizi ziyaret edin:

www.barco.com

Barco ClickShare Son Kullanıcı Lisansı Anlaşması (EULA/Yazılım Lisansı)

BARCO'NUN YAZILIMA LİSANS VERDİĞİ HÜKÜM VE KOŞULLARI İÇERDİĞİNDEN, BARCO TARAFINDAN SUNULAN YAZILIM VEYA DONANIMLARI AÇMADAN VEYA İNDİRMEYEN VE KULLANMADAN ÖNCE LÜTFEN BU BELGEYİ DİKKATLE OKUYUN. YAZILIM PAKETİNİ AÇARAK VEYA YAZILIMIN İÇİNDE YER ALDIĞI DONANIMI KULLANARAK BU ANLAŞMANIN HÜKÜMLERİNE BAĞLI KALMAYI KABUL ETMİŞ OLURSUNUZ.

BARCO tarafından sunulan Yazılım size satılmamış, Yazılım lisansı tam yetki vermeyen esaslara bağlı olarak bu lisansın hükümleri altında kullanılması amacıyla size sunulmuştur. BARCO size açıkça ifade edilmeyen tüm hakları saklı tutar. Yazılımın sunulduğu kargonun sahibi olabilirsiniz, ancak Yazılım, BARCO veya üçüncü taraf tedarikçilerin mülkiyetindedir ve telif hakkı BARCO veya üçüncü taraf tedarikçilere aittir. Lisansınız herhangi bir unvan veya mülkiyet sunmamakla birlikte Yazılım veya belgelerinin haklarının satıldığı anlamına gelmez.

Yazılımı, ilk sürüm veya yükseltme, güncelleme, yama veya önceki sürümün iyileştirmesi olarak kurarak, çalıştırarak ve/veya kullanarak, bu Yazılım Lisansının konusuna istinaden önceden Barco ile aranızda anlaştığınız hüküm ve koşulları (yazılı veya yazılı olmayan) bu Yazılım Lisansı hükümsüz kılar ve önceki hükümlerin yürürlüğü ve faaliyeti işbu tarihten itibaren sonlanır. Ancak, daha önceden yapılan anlaşmaya istinaden taraflardan birinin önceden anlaşılan hüküm ve koşullar altındaki yükümlülükleri yerine getirmemesi hususunda herhangi bir hak veya kanun yolundan feragat edilmesi veya vazgeçilmesi olarak yorumlanmamalıdır.

Yazılım Özellikleri

Bu yazılım aşağıdaki yazılım ürünlerini içerir: ClickShare (temel birim, düğme ve istemci yazılımı).

Yazılım Lisansı Şartları

- Bu Yazılım Lisansı, Yazılımın kullanımına istinaden, siz ve Belçika kanunlarına göre kurulmuş ve faaliyet göstermekte olan, Kortrijk Ticari Şirketler Siciline BE 0473.191.041 numarasıyla kayıtlı, şirket merkezi President Kennedypark, 35, B-8500 Kortrijk, Belçika adresinde yer alan BARCO NV ("Barco") arasındadır. İşbu belge ile tüm Yetkili Kullanıcıları Yazılım Lisansı şartları hakkında bilgilendireceğinizi ve tüm Yetkili Kullanıcıları Yazılım Lisansının onlar için geçerli olan koşullarına bağlı tutacağınıza taahhüt etmiş olursunuz. Barco, size sınırlı, tam yetki vermeyen, devredilemez ve temlik edilemez bir lisans (alt lisans edinme hakkı olmadan) sunmaktadır.
- Yazılım bileşeni parçaları herhangi bir şekilde ayrılmamalı, kopyalanmamalı veya tersine mühendislik işlemi uygulanmamalıdır. Siz ve Yetkili Kullanıcılar, Yazılımı işbu EULA (ve belgeler) ile açıklanan amaçlar ve usuller için kullanma yetkisine sahiptir. Ancak, siz veya Yetkili Kullanıcılar aşağıdaki haklara sahip değildir: (i) Yazılımdaki teminat hakkını herhangi bir şekilde diğer taraflara satmak veya sunmak veya Barco'nun önceden yazılı izni olmadan Yazılımı diğer taraflara kiralamak veya alt lisans olarak vermek; veya (ii) Siz ve/veya Yetkili Kullanıcıların kullanımı dışında herhangi bir ticari amaç için Yazılımdan veya herhangi bir bileşen parçasından faydalanmak.
- Barco, aşağıdaki koşullarda, lisans ve bu Yazılım Lisansı ile birlikte Yazılımı kurma hakkınız nedeniyle üçüncü tarafların patent, ticari marka veya telif hakkı ihlallerinden doğan doğrudan hasarlar, kayıplar ve masraflara karşı sizi korumalı ve zararınızı tazmin etmelidir ve size karşı vuku bulan tüm iddiaları, fiilleri, davaları ve kanuni kovuşturmaları maliyeti kendi adına olmak üzere savunmalı ve karara bağlanmasını sağlamalıdır: (i) Size karşı bir iddiada bulunulduğunda veya iddia, fiil, dava veya kovuşturma başlatılması halinde derhal Barco'yu yazılı olarak bilgilendirmeniz, (ii) İddia, fiil, dava veya kovuşturmaya ilişkin savunma ve karara bağlama görüşmelerinin tek kontrolünün Barco'da olması, (iii) Barco'nun önceden yazılı izni olmadan iddia, fiil, dava veya kovuşturmayı görüşmemeniz, kararlaştırmamanız ve uzlaşmamanız ve (iv) iddia, fiil, dava veya kovuşturmaya ilişkin savunma ve karara bağlama görüşmeleriyle bağlantılı olarak Barco tarafından makul ölçüde ihtiyaç duyulan yardımı ve desteği sağlayarak masrafları kendinize ait olmak üzere Barco ile ortak çalışmanız. Barco şu durumlarda Yazılım veya herhangi bir parçasına ilişkin sorumluluk güvencesi vermez: (i) Özelliklere, çizimlere, modellere veya sizin oluşturduğunuz diğer verilere dayalı, (ii) Barco tarafından temin edilmeyen, (iii) yazılımı değiştirmeniz yasaklanmasına rağmen değiştirilen, (iv) sözde ihlalden kaçınan düzenlemeleri aldıktan sonra sözde ihlal edici etkinliği kullanmaya devam etme veya (v) Yazılımın kendisi yerine, Yazılımın veya kombinasyonunun veya diğer Yazılım, işlem veya malzemelerin kullanılmasının sözde ihlalin sebebi olması. Nihai karar olarak Barco'nun böyle bir üçüncü taraf hakkı ihlali veya uygunsuzluğu yaptığı veya daha önceden Barco'nun kendi takdir yetkisi, seçeneği ve maliyetiyle (i) Yazılımı üçüncü tarafın haklarını ihlal etmeyecek ve kötüye kullanmayacak şekilde düzenleme veya (ii) sizin için ihlal edildiği iddia edilen lisans veya diğer hakları elde etme veya (iii) söz konusu Yazılımı ihlal oluşturmayan bir Yazılım ile değiştirme hakkına sahiptir. Bu paragraftaki yasal yollar, Ürünün üçüncü tarafın fikri mülkiyet hakkını ihlal eden veya kötüye kullandığına dair var olan üçüncü taraf iddiası sizin tek ve yegane yasal yolunuzda ve Barco'nun tek ve yegane sorumluluğundadır.
- Barco (uygun olarak Barco'nun lisans verenleri) Yazılım ve opyalarında veya Yetkili Kullanıcının Yazılım kullanımında tüm fikri mülkiyet haklarının sahibidir. Yazılım ulusal telif hakları, uluslararası telif hakkı anlaşmaları ve yürürlükteki diğer kanunlar ile korunur. Barco ve Barco'nun uygun olarak lisans verenlerinin haklarının tümü size bu Yazılım Lisansı ile verilmez. Yazılım belirli lisanslı malzemeler içerir ve Barco'nun lisans verenleri Yazılım Lisansının ihlali söz konusu olursa haklarını koruyabilir. Siz veya Yetkili Kullanıcılar tamamen veya kısmen Yazılımı kopyalayamaz, çeviremez, ters mühendislik yapamaz, kaynak kod oluşturamaz, parçalara ayıramaz, Yazılıma dayalı türetilen işler oluşturamaz, Yazılımın bildirim ve etiketlerini kaldırmaz, kanunca ve bu Yazılım Lisansıyla izin verilen ölçü dışında ve Barco'nun önceden yazılı izni olmadan kaydedemez.
- Bu Yazılım Lisansının süresi Yazılımı kabul tarihinden (yukarıda belirtilir) başlar (Yazılım kullanımının kabul anlamına geldiği bilginin öğrendiğiniz), aksi belirtilmediği sürece bitiş tarihi yoktur. Bu Yazılım Lisansını, sahip olduğunuz tüm Yazılım kopyalarını imha ederek ve ilgili tüm malzemeleri ve belgeleri Barco'ya veya size satan veya temin eden Barco bayisine iade ederek istediğinizde sonlandırabilirsiniz. Siz ve/veya Yetkili Kullanıcılar Yazılım Lisansı koşullarını ihlal ederse Barco bu Yazılım Lisansını sizi bilgilendirerek derhal sonlandırabilir.

6. SİZE TEMİN EDİLEN YAZILIMININ "BU ŞEKİLDE" OLDUĞUNU KABUL EDERSİNİZ. BARCO, ÖZEL BİR SEBEP VE FİKRİ MÜLKİYET HAKKI İHLALİ OLMAYAN DURUMLARDA AÇIK VEYA DOLAYLI GARANTİ VEYA TEMSİLİYETTE BULUNMAZ, PAZARA ELVERİŞLİLİK UYGUNLUĞU GARANTİLERİNİ TEKZİP EDER. AYRICA, YAZILIMIN HATASIZ OLDUĞUNUN VEYA BU HATALARIN BARCO TARAFINDAN DÜZELTİLECEĞİNİN GARANTİSİNİ VERMEZ. BU HATALARDAN KAYNAKLI DÜZELTME, ONARIM VE HASARLARA İLİŞKİN TÜM MALİYET VE GİDERLER SİZİN SORUMLULUĞUNUZDADIR.

AYRICA, AŞAĞIDA YER ALAN HÜKÜMLERİ DE KABUL VE TAAHHÜT EDERSİNİZ:

- BARCO, YAZILIMI KULLANIMINIZDAN KAYNAKLI SİZE VEYA ÜÇÜNCÜ TARAFLARA VERİLEN HASARLARDAN SORUMLU DEĞİLDİR. İŞBU ANLAŞMA İLE BARCO VE BARCO'NUN İŞTİRAKLERİNİ VE ORTAKLIKLARINI TÜM FİİLLERE, KOVUŞTURMALARA, SORUMLULUKLARA, KAYIPLARA, HASARLARA, ÜCRETLERE VE MALİYETLERE VE BU YAZILIM LİSANSININ KOŞULLARINI İHLAL ETMENİZLE BAĞLANTILI BARCO'NUN GÖRECEĞİ ZARARLARA KARŞI TAZMİNAT ÖDEMEYİ, TEMİNAT VERMEYİ, SAVUNMAYI VE ZARAR GÖRMEMESİNİ SAĞLAMAYI KABUL EDERSİNİZ. KANUNUN İZİN VERDİĞİ AZAMI ÖLÇÜDE, BARCO, YAZILIMLA, YAZILIM LİSANSIYLA VEYA BARCO'NUN BU YAZILIM ALTINDAKİ SORUMLULUKLARINI İFA ETMEDEKİ PERFORMANSI, SÖZDE PERFORMANSI VEYA HATASI VE İŞİN DURMASI, BİLGİSAYAR ARIZASI VE YAZILIMDAN KAYNAKLI EKONOMİK ZARAR, İŞ, SÖZLEŞME, VERİ, İYİ NİYET, KAR, ZARAR, ÜN KAYBI VE YAZILIMIN KULLANIMINDAN KAYNAKLI TÜM TİCARİ KAYIPLAR VE HASARLAR, BARCO'YA GERÇEKLEŞME İHTİMALLERİ BİLDİRİLSE DAHI İLGİLİ VEYA İLGİLİ OLMAYAN DOLAYLI, ÖZEL, CEZALANDIRICI, TESADÜFİ VEYA İZLEYEN HER TÜRLÜ ZARAR VEYA HASARLARDAN SORUMLU DEĞİLDİR; VE
7. Bu Yazılım Lisansına ilişkin "Gizli bilgi" veya eşdeğer olarak işaretlenen alınan bilgileri gizli bilgi olarak işlemelisiniz. Bu bilginin, halihazırda kamu bilgisi olan bu Yazılım Lisansına yol açan müzakerelerin başlamasından önce, sizin hakkınızda sahip olduğunuz haklara sahip olduğunu belirtmemesi ya da gelecekteki bir tarihte (bu 7. Paragrafın ihlali sonucundan başka bir şekilde), yasayla açıklanması ya da önemsiz ya da bariz olması gerekir. kaydıyla, bu bilgileri Barco'nun önceden yazılı izni olmaksızın herhangi bir kişiye ifşa edemezsiniz. 7. Paragrafın hükümlerinin farkındasınız ve bu hükümlere uydüğunuzdan emin olun. Gizlilikle ilgili yukarıdaki yükümlülükler bu Yazılım Lisansının sonlanması halinde devam eder.
8. Aşağıdaki sınırlı hizmet ve destek ifadelerini tamamen kabul edersiniz. Donanım ve işletim sistemi bakımınız, ağ işlevi ve sistemlerinizi virüsten koruma işlemlerinden siz sorumlusunuz. Yazılımın karmaşık bilgisayar yazılımı uygulaması olduğunu ve performansının donanım platformu, yazılım etkileşimleri ve konfigürasyona göre değişiklik göstereceğini kabul edersiniz. Yazılımın, sizin özel ihtiyaçlarınız ve beklentileriniz için tasarlanıp üretilmediğini ve Yazılım seçiminizin tamamen sizin seçiminiz ve kararınız olduğunu kabul edersiniz.
9. Yazılım Lisansı yalnızca siz ve Barco arasında Yazılımın siz ve/veya Yetkili Kullanıcılar tarafından kullanımı içindir. Yazılım Lisansı, içindeki yalan beyan sorumluluğu dışında daha önceden gerçekleşen diğer tüm iletişimi, şartları veya anlaşmaları (devam etmekte olan gizlilik anlaşmaları hariç) hükümsüz kılar. Yazılımı, kopyasını veya adaptasyonunu yürürlükteki kanun veya yönetmelikleri ihlal ederek dışa aktarmaz veya yeniden dışa aktarmazsınız. Bu Yazılım Lisansı değiştirilemez, düzenlenemez veya değişime uğratılamaz. Bu Yazılım Lisansının herhangi bir hükmü kanun dışı, hükümsüz veya uygulanamaz olarak kabul edilir veya herhangi bir yetkili adli makam bunu kararlaştırırsa Yazılım Lisansı bu hüküm silinmiş olarak kabul edilerek yürürlükte kalmaya devam eder.
10. Bu Yazılımın ABD veya diğer hükümetlerin İhracat Mahkemesine tabi olduğunu kabul edersiniz. ABD İhracat Yönetim Yönetmeliği, ABD veya diğer hükümetler tarafından çıkarılan son kullanıcı, kullanım sonu ve varış yeri sınırlandırmaları dahil olmak üzere uluslararası ve ulusal tüm kanunlara uyacağınızı kabul edersiniz.
11. Barco, işbu Yazılım Lisansındaki yükümlülüklerinin tamamını veya bir kısmını üçüncü bir tarafa ve/veya Barco'nun iştiraki olan şirketlere taşere etme hakkına sahiptir.
12. Yazılım Lisansının yapısı, geçerliliği ve performansı kanun prensipleri çatışmasına başvurulmadan Belçika kanunlarına göre yönetilmelidir. Yazılım Lisansından kaynaklı veya Yazılım Lisansını etkileyen tüm anlaşmazlıklar herhangi bir mahkeme kararına veya hükmüne bağlı olmaksızın Kortrijk mahkemelerinin özel karar yetkisine tabidir.
13. Birleşmiş Milletler Uluslararası Ürün Satış Sözleşmeleri Hakkındaki Anlaşma ("Anlaşma") bu Yazılım Lisansına uygulanamaz. Ancak yetkili adli makam tarafından Anlaşma Yazılım Lisansına uygulanabilir olarak kabul edilirse Barco, Anlaşmanın 35 (2). Maddesindeki Yazılım uyuşmazlığı iddialarından sorumlu değildir.

Ticari Markalar Yazılım Lisansı Şartları

Kılavuzda adı geçen marka ve ürün isimleri ticari markalar, tescilli ticari markalar veya telif hakları olabilir.

Ürünle ilgili yazılardaki tüm üçüncü taraf marka ve ürün isimleri yorum veya örnek (uygunluk açısından da olmak üzere) olarak bulunur ve Barco veya Barco ürünleri için ilgili sahiplerinin onayı olarak algılanmamalıdır.

İşlevsel Bilgi Verileri

Yazılımın Barco'ya bağlı işlevselliğe sahip olduğunu ve Barco'nun teknik bilgi alabileceğini (otomatik olarak veya el ile yapılan işlem aracılığıyla) kabul edersiniz:

- Söz konusu ürünün kimliği (MAC ID, OS sürümü, Yazılımı sürümü dahil ancak bunlarla sınırlı olmamak üzere)
- Barco ile iletişim detayları (ilk bağlantı, son bağlantı, deneme sayısı, cihazın IP adresi dahil ancak bunlarla sınırlı olmamak üzere)
- Yazılım aracılığıyla bağlı ürünlerin işlevselliği ve/veya
- Sizin tarafınızdan sunulanlar.

(bundan sonra "İşlevsel Bilgi" olarak adlandırılacaktır).

Analitik, kuruluşunuza hizmet sağlama, İşlevsel Bilgiyi üçüncü tarafın erişimine açma ve/veya üçüncü tarafın kuruluşunuza hizmet sağlaması dahil ancak bunlarla sınırlı olmamak üzere Barco'nun uygun gördüğü nedenle İşlevsel Bilginin kullanılabilmesini kabul ve taahhüt edersiniz.

İşlevsel Bilgi söz konusu ürünün teknik özellikleriyle ilişkili olmalıdır. İşlevsel Bilgi hiçbir şart altında, doğrudan veya dolaylı olarak tanınabilecek doğal insanlarla ilgili verileri içeremez (takma adlı olsa dahi). ("Kişisel Veriler") Barco İşlevsel Bilgi aracılığıyla Kişisel Verileri kontrol etmez, toplamaz veya işlemez. Barco yürürlükte kanunen veri kontrolcüsü veya veri işlemcisi olarak görülmemelidir.

Gizlilik Politikası

Barco'nun sizin tarafından sunulan Kişisel bilgileri toplayabileceği, koruyabileceği ve/veya ifşa edebileceği iznini burada açıkça verirsiniz (ör. hesabınızla bağlanmanız İşlevsel Bilgi ve bu hesapla ilgili içeriğin toplanmasını sağlar):

- Barco ve/veya iştiraklerinin iş hedefleri yararına;
- Siz, kuruluşunuz ve Barco ve/veya iştirakleri arasındaki ilişkileri yönetmek adına;
- Diğer yasal hedefler ((i) Barco, iştirakleri veya seçili üçüncü tarafların doğrudan pazarlama hedefleri ve (ii) üçüncü tarafların Yazılıma ilişkin hizmet sağlamasına izin verilmesi dahil);
- bunun gerçekleştirilmesi kanun veya iyi niyet ile gerekiyorsa bu erişimin korunması veya ifşa edilmesi:
 - Yürürlükteki kanuna, yönetmeliklere, yasal sürece veya yürürlükteki hükümet kararına uygun olmalıdır;
 - Olası ihlallerin incelenmesi dahil bu Yazılım Lisansı yürürlükte olmalıdır;
 - Belirleme, koruma veya adres dolandırıcılığı, güvenlik veya teknik sorunlar (spam filtrelemesi dahil olmak üzere);
 - Barco'nun, kullanıcılarının veya kamunun haklarına, mülkiyetine veya güvenliğine zarar gelmemesi adına kanunca gerektiği şekilde gerçekleştirilir.

Barco sağlık bilgisi dahil "hassas bilgi" işlememelidir.

Yazılımın içerdiği veya sahip olduğu teknik işleme ve iletim, içeriğiniz dahil, şunları içerebilir:

- Çeşitli ağlarla üzerinden iletim;
- Bağlanılan ağların, cihazların ve/veya hizmetlerin teknik gereksinimlerine uyulması için gereken değişiklikler.

Burada, Barco'nun özellikle Barco ve/veya iştiraklerinin altyapısının olduğu ülkelerde veya üçüncü tarafın Barco ve/veya iştirakleri için altyapı sağladığı ülkeler olmak üzere dünya genelinde kişisel verilerinizi kişisel veri işlemek adına kullanabileceğini kabul edersiniz.

Barco kişisel veri işlenmesine yönelik kişilerin korunması hakkındaki ve AB üyesi ülkelerinde uygulanan verilerin serbest dolaşımı hakkındaki AB Yönetmeliği 95/46/EC yönetmeliğine tamamen bağlıdır. Bu yönetmeliklerle bağlantılı olarak kişisel verinize erişim ve düzeltme hakkınız vardır. Barco ile iletişime geçerek bu hakları kullanabilirsiniz.

Açık Kaynak Yazılım hükümleri:

Bu ürün, Açık Kaynak lisansı adı altında piyasaya sürülen yazılım bileşenleri içerir. Kaynak kodunun bir kopyasına Barco müşteri hizmetleri temsilciniz aracılığıyla ulaşabilirsiniz.

AÇIK KAYNAK YAZILIMI BİLEŞENİ VE BUNA İLİŞKİN BELGELER AYRI OLARAK "OLDUĞU ŞEKİLDE" TEMİN EDİLMİŞTİR. ZİMNİ PAZARLANABİLİRLİK VE ÖZEL BİR AMAÇ İÇİN ELVERİŞLİLİK GARANTİLERİ DE DAHİL OLMAK ÜZERE AÇIK VE ZİMNİ GARANTİ VERİLMEMEKTEDİR. HİÇBİR KOŞULDA, TELİF HAKKI SAHİBİ VEYA DİĞER SAHİPLER, HASAR OLASILIĞININ VARLIĞI BİLDİRİLSE DAHI DOĞRUDAN, OLAYA BAĞLI, ÖZEL, EMSAL VEYA SONUCA BAĞLI HASARLARDAN SORUMLU DEĞİLDİR. ANCAK, BU AÇIK KAYNAK YAZILIMININ KULLANIMINDAN KAYNAKLI OLAN SORUMLULUK KURAMINDA MEVCUT VEYA KURAMDAN KAYNAKLI SORUMLULUK, KATI SORUMLULUK VEYA HAKSIZ FİİL (İHMALKARLIK DAHİL OLMAK ÜZERE) SÖZLEŞMEDE OLMASINA BAKILMAKSIZIN SORUMLULUK DOĞURUR. DAHA FAZLA BİLDİ/AYRINTI AÇIK KAYNAK LİSANSLARININ HER BİRİNDE AYRI OLARAK BULUNUR.

Her Açık Kaynak Yazılımı bileşeninin telif hakkı ilgili belge, kaynak kodu, README dosyası ve benzerinde görülebilen ait olduğu ilk telif hakkı sahibi, ilave yardımcı ve/veya ilgili vekillerine aittir. İlgili telif hakları silinemez, karartılamaz veya değiştirilemez.

Her bir Açık Kaynak Yazılımı lisansının şartlarına uygun davranmayı kabul edersiniz.

Yazılımın geliştirilmesinde aşağıdaki Açık Kaynak Yazılımı bileşenleri kullanılmıştır:

alsa-lib	http://www.gnu.org/licenses/gpl.html
alsa-utils	http://www.gnu.org/licenses/gpl.html
busybox	http://opensource.org/licenses/GPL-2.0
dropbear	http://opensource.org/licenses/mit-license.php
fakeroot	http://www.gnu.org/licenses/gpl.html
linux	http://www.gnu.org/licenses/old-licenses/gpl-2.0.html
gmp	http://www.gnu.org/licenses/lgpl.html
iproute2	http://www.gnu.org/licenses/gpl.html
kobs-ng	http://www.gnu.org/licenses/gpl.html
rsync (<3.0.0)	http://www.gnu.org/licenses/old-licenses/gpl-2.0.html
rsync (>=3.0.0)	http://www.gnu.org/licenses/gpl.html
uClibc	http://www.gnu.org/licenses/lgpl.html
wireless_tools	http://www.gnu.org/licenses/gpl.html
wpa_supplicant	http://opensource.org/licenses/BSD-3-Clause
imx-bootlets	http://www.gnu.org/licenses/gpl.html
Crypto++	http://www.cryptopp.com/License.txt
libresample	http://www.gnu.org/licenses/lgpl.html
libjpeg-turbo	http://opensource.org/licenses/BSD-3-Clause
acpid	http://www.gnu.org/licenses/gpl.html
avahi	http://www.gnu.org/licenses/lgpl.html
crda	http://opensource.org/licenses/ISC
cron	http://opensource.org/licenses/ISC
dbus	http://www.gnu.org/licenses/old-licenses/gpl-2.0.html
dhcpcd	http://opensource.org/licenses/ISC
dmidecode	http://www.gnu.org/licenses/old-licenses/gpl-2.0.html
e2fsprogs	http://www.gnu.org/licenses/old-licenses/lgpl-2.1.html
eglibc	http://www.gnu.org/licenses/lgpl.html
ethtool	http://www.gnu.org/licenses/gpl.html
gdbserver	http://www.gnu.org/licenses/gpl.html
grub	http://www.gnu.org/licenses/gpl.html
gststreamer	http://www.gnu.org/licenses/gpl.html
hdparm	http://opensource.org/licenses/BSD-3-Clause
hostapd	http://opensource.org/licenses/BSD-3-Clause
i2c-tools	http://www.gnu.org/licenses/old-licenses/gpl-2.0.html

iftop	http://www.gnu.org/licenses/old-licenses/gpl-2.0.html
iperf	http://opensource.org/licenses/BSD-3-Clause
iptables	http://opensource.org/licenses/BSD-3-Clause
iw	http://opensource.org/licenses/BSD-3-Clause
acl	http://www.gnu.org/licenses/old-licenses/gpl-2.0.html
attr	http://www.gnu.org/licenses/old-licenses/gpl-2.0.html
libcap2	http://www.gnu.org/licenses/gpl.html
libdaemon0	http://www.gnu.org/licenses/old-licenses/lgpl-2.1.html
libdrm2	http://opensource.org/licenses/MIT
libexpat1	http://opensource.org/licenses/MIT
libfontconfig1	http://opensource.org/licenses/BSD-3-Clause
libfontenc1	http://opensource.org/licenses/BSD-3-Clause
freetype	http://freetype.sourceforge.net/FTL.TXT http://www.gnu.org/licenses/old-licenses/gpl-2.0.html
libgcc1	http://www.gnu.org/licenses/gpl.html
libgcrypt11	http://www.gnu.org/licenses/gpl.html http://www.gnu.org/licenses/lgpl.html http://www.gnu.org/copyleft/fdl.html
libglib-2	http://www.gnu.org/licenses/old-licenses/lgpl-2.1.html
libgnutls26	http://www.gnu.org/licenses/lgpl.html
libpgp-error0	http://www.gnu.org/licenses/gpl.html http://www.gnu.org/licenses/lgpl.html http://www.gnu.org/copyleft/fdl.html
libjpeg8	BSD like licensee
libnl2	http://www.gnu.org/licenses/lgpl.html
libnss-mdns	http://www.gnu.org/licenses/gpl.html
libpam	http://www.gnu.org/licenses/old-licenses/gpl-2.0.html
libpcap	http://opensource.org/licenses/BSD-3-Clause
libpcre0	http://opensource.org/licenses/BSD-3-Clause
libpixman-1-0	http://changelogs.ubuntu.com/changelogs/pool/main/p/pixman/pixman_0.10.0-0ubuntu1/libpixman-1-0.copyright
libpng12-0	http://www.libpng.org/pub/png/src/libpng-LICENSE.txt
libpopt0	http://opensource.org/licenses/MIT
libsm6	
libstdc++6	http://www.gnu.org/licenses/gpl.html
libtalloc2	http://www.gnu.org/licenses/lgpl.html

libusb	http://www.gnu.org/licenses/old-licenses/lgpl-2.1.html
libxml2	http://opensource.org/licenses/MIT
libz1	Ücretsiz lisans
lighttpd	http://opensource.org/licenses/BSD-3-Clause
lmsensors	http://www.gnu.org/licenses/gpl.html
logrotate	http://www.gnu.org/licenses/gpl.html
makedevs	http://www.gnu.org/licenses/gpl.html
memtest86plus	http://www.gnu.org/licenses/gpl.html
mesa	http://opensource.org/licenses/MIT
module-init-tools	http://www.gnu.org/licenses/old-licenses/gpl-2.0.html
modutils	http://www.gnu.org/licenses/old-licenses/gpl-2.0.html
monit	http://www.gnu.org/licenses/gpl.html
ncurses	http://opensource.org/licenses/MIT
netbase	http://www.gnu.org/licenses/old-licenses/gpl-2.0.html
openssh-sftp-server	http://opensource.org/licenses/BSD-3-Clause
openssl	http://www.openssl.org/source/license.html
opkg	http://www.gnu.org/licenses/old-licenses/gpl-2.0.html
pciutils	http://www.gnu.org/licenses/old-licenses/gpl-2.0.html
perl	http://perldoc.perl.org/perlartistic.html http://www.gnu.org/licenses/old-licenses/gpl-1.0.html
php	http://www.php.net/license/3_01.txt
procps	http://www.gnu.org/licenses/gpl.html
read-edid	Ücretsiz lisans
rgb	
rockbox-imxtools	http://www.gnu.org/licenses/old-licenses/gpl-2.0.html
rsyslog	http://www.gnu.org/licenses/gpl.html
splashutils	http://www.gnu.org/licenses/gpl.html
strace	http://opensource.org/licenses/BSD-3-Clause
sysfsutils	http://www.gnu.org/licenses/old-licenses/gpl-2.0.html
sysvinit	http://www.gnu.org/licenses/old-licenses/gpl-2.0.html
tcpdump	http://opensource.org/licenses/BSD-3-Clause
ttf-arphic-uming	
ttf-dejavu-common	
ttf-dejavu-sans-mono	

tff-dejavu-sans	
tff-sazanami-gothic	
tff-sazanami-mincho	
tff-un-fonts	
udev	http://www.gnu.org/licenses/old-licenses/gpl-2.0.html
update-modules	http://www.gnu.org/licenses/old-licenses/gpl-2.0.html
update-rc	http://www.gnu.org/licenses/old-licenses/gpl-2.0.html
usbutils	http://www.gnu.org/licenses/old-licenses/gpl-2.0.html
util-linux-ng	http://www.gnu.org/licenses/gpl.html
xserver-xorg	http://opensource.org/licenses/MIT
zeroconf	http://www.gnu.org/licenses/gpl.html

EN55032-CISPR32 Class B ITE (Bilgi Teknolojileri Ekipmanı)

Bu B sınıfı bir üründür. Yerel ortamda bu ürün kullanıcının önlem almasını gerektiren radyo parazitlerine sebep olabilir.

Ekipman radyo veya televizyon alıcısında parazitlere yol açarsa kullanıcı paraziti aşağıdaki önlemlerden bir veya daha fazlasını alarak çözebilir:

- Radyo veya televizyon alıcısı antenin yeniden ayarlanması.
- Alıcıya göre ekipmanın yerinin değiştirilmesi.
- Ekipman ve alıcının farklı devre parçalarında olması için ekipmanın farklı bir çıkışa takılması.
- Kablo konnektörlerinin ekipmana bağlantı vidalarıyla takılması.

Federal İletişim Komisyonu Parazit Bildirisi

Uygunluktan sorumlu tarafça açıkça onaylanmayan değişiklikler veya düzenlemelerinin kullanıcının ekipmanı çalıştırma yetkisini hükümsüz kılacağı konusunda uyarı yapılır.

Bu ekipman test edilmiş ve Federal İletişim Komisyonu kuralları 15. Bölüm'e istinaden B Sınıfı dijital cihaz sınırlandırmalarına uygun bulunmuştur. Bu sınırlandırmalar meskun mahalde zararlı parazitlere karşı makul koruma sağlamak adına tasarlanmıştır. Bu ekipman radyo frekans enerjisi üretir, kullanır ve yayabilir. Ayrıca talimatlara uygun kurulum kullanılmazsa telsiz iletişimlerine zarar verebilir. Ancak, parazitin belirli bir kurulumda gerçekleşmeyeceği kesin değildir.

Ekipman radyo veya televizyon alıcısında parazitlere yol açarsa - ekipman açıp kapatılarak belirlenebilir - kullanıcının paraziti aşağıdaki önlemlerden bir veya daha fazlasını alarak çözmesi teşvik edilir:

- Alıcı antenin düzenlenmesi veya yerinin değiştirilmesi.
- Ekipman ve alıcı arasındaki mesafenin artırılması.
- Ekipmanın, alıcının bağlı olduğu devre çıkışından başka bir devrenin çıkışına bağlanması.
- Yardım için bayi veya uzman radyo/TV teknisyenine danışın.

Federal İletişim Komisyonu'nun hazırladığı kitapçık da size bu konuda yardımcı olabilir: "Radyo-TV Parazit Problemlerinin Belirlenmesi ve Çözümü" Bu kitapçığa ABD Hükümeti Basım Evi, Washington 20402 adresinden ulaşılabilir.

Ekipman üzerinde üretici veya tescil ettiren tarafından onaylanmayan Değişiklikler ve Düzenlemeler bu ekipmanı Federal İletişim Komisyonu kanunlarına uygun olarak çalıştırma yetkinizi hükümsüz kılabilir.

Federal İletişim Komisyonu yönetmelikleriyle uyumlu olmak adına ekipmanla korumalı kablolar kullanılmalıdır. Onaylanmamış ekipman veya korumasız kablolar ile yapılan çalışma radyo ve televizyon alışı bozacaktır.

FCC RF Radyasyon Maruziyet Beyanı: Bu cihaz 802.11a modunda çalışabilir. 5,15 - 5,25 GHz frekans aralığında çalışan 802.11a cihazlarının ABD'deki Mobil Uydu Hizmetlerine (MSS) verilebilecek olası zararı azaltmak adına iç mekan işlemlerinde kullanımı sınırlandırılmıştır. Cihazın 802.11a modunda (5,15 - 5,25 GHz bandı) çalışmasını sağlayan WIFI Erişim Noktaları yalnızca iç mekan kullanımı için iyileştirilmiştir. WIFI ağıncı bu modda çalışabiliyorsa Mobil Uydu Hizmetlerini koruyan federal yönetmelikleri ihlal etmemek adına iç mekandaki WIFI kullanımınızı sınırlandırın.

1. Bu Verici başka bir anten veya verici ile eş konumlu olmamalı ve birlikte çalışmamalıdır.
2. Bu ekipman RF radyasyon maruziyet sınırlandırmaları ile uyumludur.
Bu ekipman ışığı ile vücudunuz arasında en az 20 cm mesafe varken kurulmalı ve çalıştırılmalıdır.

Temel Birim FCC ID: 2AAED-R9861580

Düğme FC ID (model R9861006D01): XF6-RS9110N1103 Button

FCC ID (R9861500D01 modeli): 2AAED-R9861500D01

ClickShare Düğmesi R9861500D01 test edilmiştir ve FCC RF maruziyet kılavuzuyla uyumludur. Maksimum SAR değeri 0,915 W/kg'dir.

Kanada, Industry Canada (IC) Bildirimleri

Bu cihaz Industry Canada lisansından muaf RSS standartlarıyla uyumludur. Çalışma aşağıdaki iki şarta bağlıdır: (1) Bu cihaz parazit oluşturabilir ve (2) bu cihaz, cihazın istenmeyen çalışmasına neden olan parazit dahil tüm parazitleri kabul etmelidir.

Radio Frekansı (RF) Maruziyet Belgesi

Barco Kablosuz Cihazın yayılan çıkış gücü Industry Canada (IC) radyo frekansı maruziyet sınırlandırmalarının altındadır. Barco Kablosuz Cihaz normal çalışma esnasında insan teması olasılığının en aza indirildiği bir mantıkla kullanılmalıdır.

Dikkat: Radyo Frekansı Işınına Maruziyet.

1. Kanada RF Maruziyeti uygunluk gereksinimlerine uymak için bu cihaz ve anteni başka bir anten veya verici ile eş konumlu olmamalı ve birlikte çalışmamalıdır.
2. RSS 102 RF maruziyet uygunluk gereksinimlerine uymak için bu cihazın anteni ile kişiler arasında en az 20 cm mesafe olmalıdır.

Temel Birim IC ID: IC: 21559-R9861580

Düğme IC ID (model R9861006D01): 8407A-RS9110N1103 Düğme

IC ID (model R9861500D01): 9393B-R9861500D01

IC Anten beyanı

Industry Canada yönetmeliklerine göre bu radyo vericisi Industry Canada tarafından onaylı anten türü ve maksimum kazanç (veya daha az) kullanılarak çalıştırılabilir. Diğer kullanıcılar için radyo paraziti olasılığını azaltmak adına anten türü ve kazancı eşdeğer izotropik yayılım gücü başarılı iletişim için gerekli olandan daha fazla olmayan bir anten seçilmelidir.

Bu radyo vericisi 21559-R9861580 aşağıda listelenen anten türleriyle maksimum izin verilen kazançla ve belirtilen her anten türü için gerekli anten empedansı ile çalıştırılması adına Industry Canada tarafından onaylanmıştır. Listedenden olmayan, anten için belirtilen maksimum kazançtan daha fazla kazancı olan anten türleri bu cihaz ile kullanılamaz.

Tür: Dipol

Maksimum Pik Kazancı: 2 dBi

Empedans: 50 Ohm

Yalnızca iç mekan kullanımı uyarısı

5150-5250 MHz bandındaki çalışma aynı kanaldaki mobil uydu sistemlerine zararlı parazit yayma olasılığını azaltmak adına yalnızca iç mekanda kullanılır.

Canada, avis d'Industry Canada (IC)

Le présent appareil est conforme aux CNR d'Industrie Canada applicables aux appareils radio exempts de licence. L'exploitation est autorisée aux deux conditions suivantes : (1) l'appareil ne doit pas produire de brouillage, et (2) l'utilisateur de l'appareil doit accepter tout brouillage radioélectrique subi, même si le brouillage est susceptible d'en compromettre le fonctionnement.

Informations concernant l'exposition aux fréquences radio (RF)

La puissance de sortie émise par l'appareil de sans fil Barco est inférieure à la limite d'exposition aux fréquences radio d'Industry Canada (IC). Utilisez l'appareil de sans fil Barco de façon à minimiser les contacts humains lors du fonctionnement normal.

Avertissement: L'exposition aux rayonnements fréquences radio

1. Pour se conformer aux exigences de conformité RF canadienne l'exposition, cet appareil et son antenne ne doivent pas être co-localisés ou fonctionnant en conjonction avec une autre antenne ou transmetteur.
2. Pour se conformer aux exigences de conformité CNR 102 RF exposition, une distance de séparation d'au moins 20 cm doit être maintenue entre l'antenne de cet appareil et toutes les personnes.

IC ID Unité de Base: 21559-R9861580

IC ID Button (modèle R9861006D01): 8407A-RS9110N1103 IC

ID Button (modèle R9861500D01): 9393B-R9861500D01

Déclaration d'antenne d'Industrie Canada (IC)

Conformément à la réglementation d'Industrie Canada, le présent émetteur radio peut fonctionner avec une antenne d'un type et d'un gain maximal (ou inférieur) approuvé pour l'émetteur par Industrie Canada. Dans le but de réduire les risques de brouillage radioélectrique à l'intention des autres utilisateurs, il faut choisir le type d'antenne et son gain de sorte que la puissance isotrope rayonnée équivalente (p.i.r.e.) ne dépasse pas l'intensité nécessaire à l'établissement d'une communication satisfaisante.

Le présent émetteur radio 21559-R9861580 a été approuvé par Industrie Canada pour fonctionner avec les types d'antenne énumérés ci-dessous et ayant un gain admissible maximal et l'impédance requise pour chaque type d'antenne. Les types d'antenne non inclus dans cette liste, ou dont le gain est supérieur au gain maximal indiqué, sont strictement interdits pour l'exploitation de l'émetteur.

Type: Dipole

Gain maximum: 2 dBi Impédance:

50 Ohm

Utilisation à l'intérieur seulement

La bande 5 150-5 250 MHz est réservés uniquement pour une utilisation à l'intérieur afin de réduire les risques de brouillage préjudiciable aux systèmes de satellites mobiles utilisant les mêmes canaux.

İÇİNDEKİLER

1. Giriş.....	3
1.1 Ürünün sürümleri.....	3
1.2 Bu kılavuz hakkında.....	3
1.3 Semboller ve yazı tipleri.....	4
2. CSE-800 Tanıtımı	5
2.1 CSE-800 Hakkında.....	5
2.2 Temel Birim Hakkında.....	6
2.3 Düğme Hakkında.....	9
2.4 Mobil Cihaz Desteği.....	11
3. Başlarken	13
3.1 Temel Birimin Etkinleştirilmesi.....	13
3.2 Temel Kullanım.....	14
3.3 Gelişmiş Kullanım.....	15
3.4 Kullanıcı Arabirimi.....	17
3.5 Daha fazla yakala.....	18
3.6 Paylaşılan masaüstü: Birincil - geniş.....	18
3.7 Yöneticilik.....	20
3.8 Ses konfigürasyonu.....	23
3.9 Eşleme.....	25
3.10 Kara Tahta Sistemi ve Notlar.....	27
3.10.1 Kara tahta sistemi modunu başlatma.....	27
3.10.2 Çizim araçları.....	28
3.10.3 Çizimi USB belleğe kaydetme.....	29
3.10.4 Çizimi bağlı istemcilere kaydetme.....	29
3.10.5 Sunucu moduna dönüş.....	29
4. Sorun Giderme.....	31
4.1 Temel Sorun Giderme.....	31
5. Ortam bilgisi	33
5.1 Atık bilgisi.....	33
5.2 Rohs uygunluğu.....	33
5.3 İthalatçı iletişim bilgileri.....	35
Dizin.....	37

1. GİRİŞ

Genel Bakış

- Ürünün sürümleri
- Bu kılavuz hakkında
- Semboller ve yazı tipleri

1.1 Ürünün sürümleri

Bölgesel sürümler

CSE-800 ürününü nerede aldığınıza bağlı olarak Temel Birim ve aksesuarlar bölgeselleştirilir. Bu kılavuz yayınlandığı zamanda CSE-800'ün 3 bölgesel sürümü mevcuttur:

- Avrupa ve Japonya
- Kuzey Amerika
- Çin



CSE-800'ünüzün bölgesel sürümü değiştirilemez. Başka bir bölgede kullanamazsınız.

Bölgesel değişkenler hakkında daha fazla bilgi için CSE-800 Kullanım Kılavuzuna göz atın.

1.2 Bu kılavuz hakkında

Bu kılavuz

Parça numarası	Tanım	Düzy
R5900050	Kullanım Kılavuzu	Kullanıcı

Mevcut Sistem belgeleri

Bu kılavuz CSE-800 ürününü anlatan belge setinin bir parçasıdır.

Kılavuz	Makale numarası
Kullanım Kılavuzu	R5900050
Kurulum Kılavuzu	R5900049
Güvenlik Kılavuzu	R5900047
Servis Kılavuzu	R5900051
Düğme Kılavuzu	R5900007
Geri Dönüşüm Kılavuzu	R5900048
API Kılavuzu	R5900018

Güvenlik Kılavuzunun basılı bir kopyası satışta CSE-800 kutusunda yer alır.



Daima www.barco.com/clickshare adresinde kılavuzun en son sürümünü kontrol edin. ClickShare ürün sayfasını Ziyaret Et üzerine tıklayın ve İndirmelere sekmesine gidin..



CSE-800 sürümüne bağlı olarak bazı grafikler bu kılavuzdakinden farklı olabilir. Ancak işlevsellik üzerinde bu durumun bir etkisi yoktur.






1. Giriş

Kullanıcı Kılavuzu CSE-800 ürününüzü nasıl kullanacağınızı açıklar. Sorun çıktığında çözümü arayabileceğiniz temel bir sorun giderme bölümü de bulunur.

1.3 Semboller ve yazı tipleri

Sembollere genel bakış

Aşağıdaki simgelere kılavuzda kullanılır:

	Dikkat
	Uyarı
	Bilgi, terim tanımı. Terim hakkında genel bilgi
	Not: Tanımlanan konu hakkında ilave bilgi sağlar
	İpucu: Tanımlanan konu hakkında ilave öneri sunar

Yazı tipine genel bakış

- Düğmeler kalın olarak gösterilir, ör. **OK**.
- Menü öğeleri *italik* olur.
- Adıma ilişkin notlar, ipuçları, uyarılar ve dikkatler italiktir.
- Prosedüre ilişkin notlar, ipuçları, uyarılar ve dikkatler, karşılık gelen simgeden önce gelen 2 satır arasında kalın olarak yazılmıştır.

2. CSE-800 TANITIMI

Genel Bakış

- CSE-800 Hakkında
- Temel Birim Hakkında
- Düğme Hakkında
- Mobil Cihaz Desteği

2.1 CSE-800 Hakkında

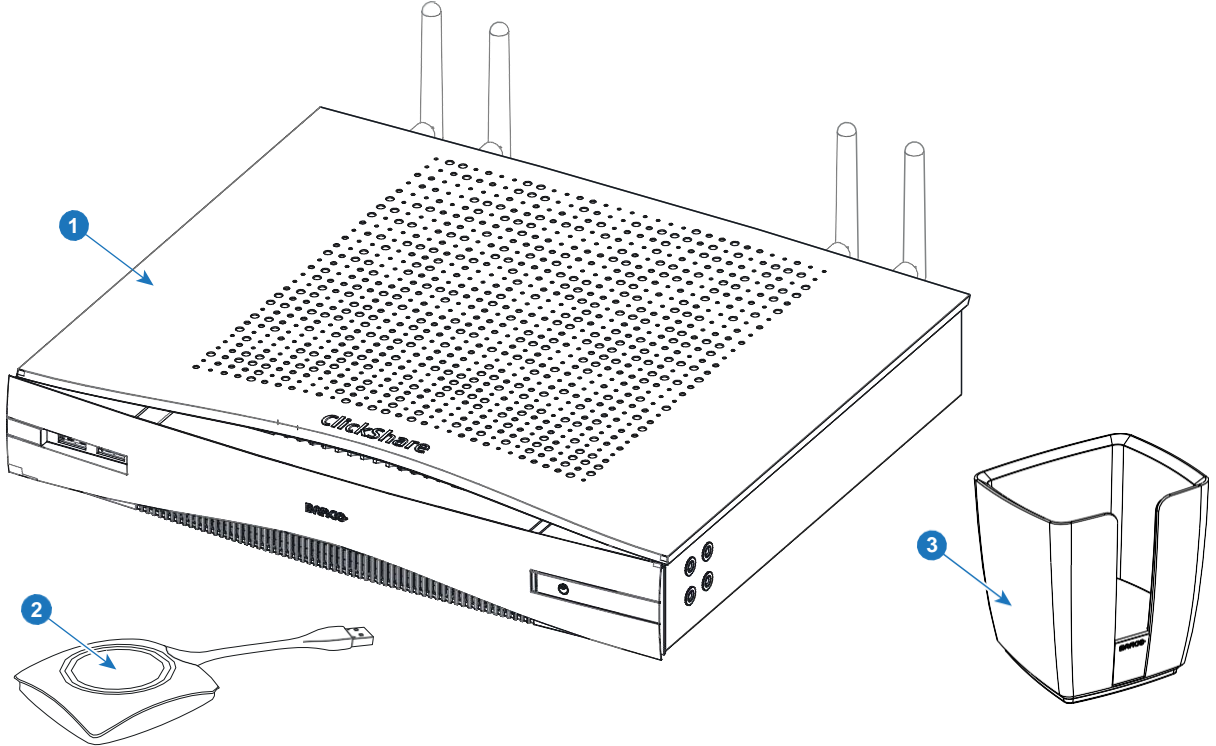
CSE-800 setleri

CSE-800 Düğmeye tıklanarak toplantı odasının video sistemine bağlantı sağlar. Bu CSE-800 yalnızca sunucunun sunusunu ekrana bir saniyede getirmesine sağlamaz. Aynı zamanda toplantıdaki diğer insanların daha etkin katılımını sağlar. Sonuç olarak artan toplantı etkinliği ve daha iyi karar alma özellikleri ortaya çıkar.

Şu anda piyasada 3 farklı set mevcuttur. Her set kendi bölgesine özel olarak satılır ve WiFi yönetmeliklerinden dolayı yalnızca bu bölgede kullanılabilir.

CSE-800 seti bileşenleri

Standart CSE-800 Temel Birim, 4 Düğme ve bir Tabladan oluşur. Ürünü aldığınız yere bağlı olarak Temel Birim yazılımı farklıdır. Gerekirse ilave Düğmeler ve Tablalar satın alabilirsiniz.



Resim 2-1

Dahili aksesuarlar

Ürünü aldığınız ülkeye bağlı olarak aşağıdaki bölgesel aksesuarlar CSE-800 kutusunda yer alır.

Bölgesel sürüm	Dahili aksesuarlar	İçerir
R9861580EU	<ul style="list-style-type: none">• R9861580EU• 4x R9861500D01• R9861500T01	<ul style="list-style-type: none">• güç kabloları CEE7 ve BS 1363• duvar/tavan montaj braketeri• anten uzatma kabloları

Bölgesel sürüm	Dahili aksesuarlar	İçerir
R9861580CN	<ul style="list-style-type: none"> R9861580CN 4 adet R9861500D01 	<ul style="list-style-type: none"> güç kablosu GB 2099 duvar/tavan montaj braketi anten uzatma kabloları
R9861580NA	<ul style="list-style-type: none"> R9861500T01 R9861580NA 4 adet R9861500D01 R9861500T01 	<ul style="list-style-type: none"> güç kablosu NEMA 5/15 duvar/tavan montaj braketi anten uzatma kabloları

Ülkenizde kullanılan doğru bölgesel değişken için yerel satış temsilcinizle iletişime geçin.

2.2 Temel Birim Hakkında



Temel Birim

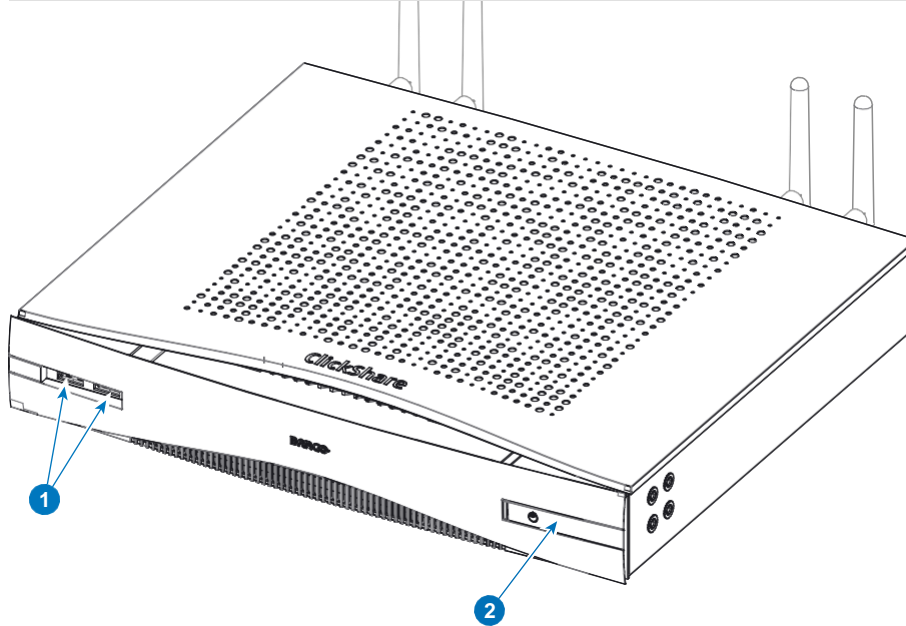
Temel Birim kablosuz girişini Düğmelerden alır ve toplantı odası ekranının içeriğini ve toplantı odası ses sisteminin sesini kontrol eder.

Temel Birim iki farklı şekilde kurulur.

Temel Birimin Ön ve Üst düzeni

Temel Birimin önünde bekleme düğmesi ve iki USB bağlantı noktası vardır. Durum LED'i bekleme düğmesinin solundadır.
Resim 2-2

1 2x USB 3.0 bağlantı noktası



2 Bekleme düğmesi

Tablo 2-2

USB bağlantı noktaları

USB bağlantı noktaları (ön veya arka) Temel Birim ve Düğmelerin yazılım ve belleğini güncellemek için kullanılır. Düğmeleri eşlemek için dokunmatik ekrana bağlanın ve kara tahta sistemi/not ekranını USB belleğe kaydedin¹.

Düğmeyi Temel Birime takarken Düğme Temel Birime eşlenir. Temel Birim Düğmenin yazılım ve belleğinin güncel olup olmadığını kontrol eder. Güncel değilse Temel Birim yazılım ve/veya belleğini günceller.

¹. dokunmatik ekran bağlantısı, kara tahta sistemi/not ekranı kaydetme sonraki sürümlerde kullanılabilir hale gelecektir

2. CSE-800 Tanıtımı

Temel Birim yazılımını güncellemek için Barco web sitesinden yazılımın en son sürümünü indirin. Dosyayı USB belleğe kopyalayın ve Temel Birimin USB bağlantı noktasına takın. Ekrandaki ilerlemeyi ve talimatları takip edin.

Durum LED'i

Temel Birimin önündeki LED'in rengi sistemin durumu hakkında bilgi verir.

LED'in durum	Açıklamaları
statik kırmızı	<ul style="list-style-type: none">Düğmelerden içerik alınıyor ve ekrana aktarılıyor.Düğmenin eşlemesi ve yazılım güncellemesi tamamlandı. Şimdi, Düğmeyi Temel Birimden çıkarabilirsiniz.Temel Birim yeniden başlatma işleminin ilk aşaması esnasında.
yanıp sönen beyaz	<ul style="list-style-type: none">sistem başlatılıyor (ikinci aşama esnasında)Düğme eşleniyorTemel Birimin yazılım güncellemesi
soluk beyaz	<ul style="list-style-type: none">ECO bekleme modu
statik beyaz	<ul style="list-style-type: none">hazır (ör. ekranda karşılama iletisi yer alıyor)eşleme tamamlandı
yanıp sönen kırmızı	<ul style="list-style-type: none">hata oluştu
koyu	<ul style="list-style-type: none">uzun bekleme/kapalı

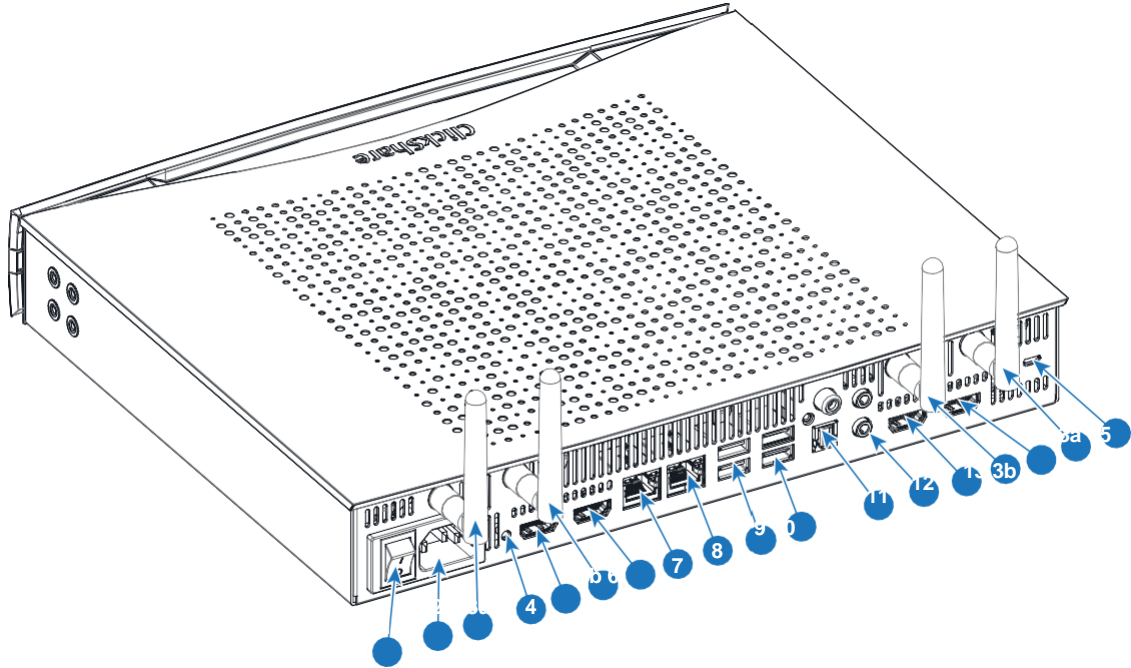
Bekleme düğmesi

Temel Birimin önündeki düğme Temel Birim başlatıldığında bekleme işlevine sahiptir

- Sistem normal çalışma modundayken düğmeye basılması sistemi önceden tanımlı bekleme moduna alır.
- Sistem bekleme modundayken basıldığında sistem başlatılır ve normal çalışma moduna geçer.

Temel Birimin arka düzeni

Bağlantı paneli Temel Birimin arkasında yer alır.



Resim 2-3

1	Basmalı anahtar
2	Güç bağlantısı
3a	WiFi 1 anteni için sabitleme noktası

3b	WiFi 2 anteni için sabitleme noktası
4	Sıfırlama
5	HDMI 1 çıkışı konektörü
6	HDMI 2 çıkışı konektörü
7	LAN 1 konektörü (birincil LAN arabirimi)
8	LAN 2 konektörü (ikincil LAN arabirimi)
9	USB 3.0 konektörleri
10	USB 2.0 konektörleri
11	Ses konektörleri
12	Ses konektörleri
13	HDMI 1 giriş konektörü
14	HDMI 2 giriş konektörü
15	Kensington kilidi

Basmalı anahtar

Basmalı anahtar Temel Birimi açmak ve kapatmak için kullanılır.

- Temel Birimi açmak için basmalı anahtarı "1" olarak ayarlayın.
- Sistemi kapatmak için basmalı anahtarı "0" olarak ayarlayın.

Mekanik sabitleme noktaları

Mekanik sabitleme noktaları Temel Birimin altında yer alır

Anten

Eşzamanlı çift bantlı WiFi için CSE-800 kutusunda dört anten yer alır. Taşıma esnasında hasar görmemeleri adına önden montajlanmamışlardır.

Anten daha iyi kablosuz bağlantı oluşturmak adına döndürülebilir.

Birim ile birlikte gelen antenlerin dışındaki antenlerin kullanımına yerel yönetmeliklerce belirlenen diğer antenlerin kullanım sınırlandırmaları içerisinde izin verilir. Barco, farklı anten kullanımından kaynaklı olarak diğer cihazların hasarı veya paraziti konusunda sorumluluk kabul etmez. Aktif güç amplifikatörü kullanımı yasaktır.

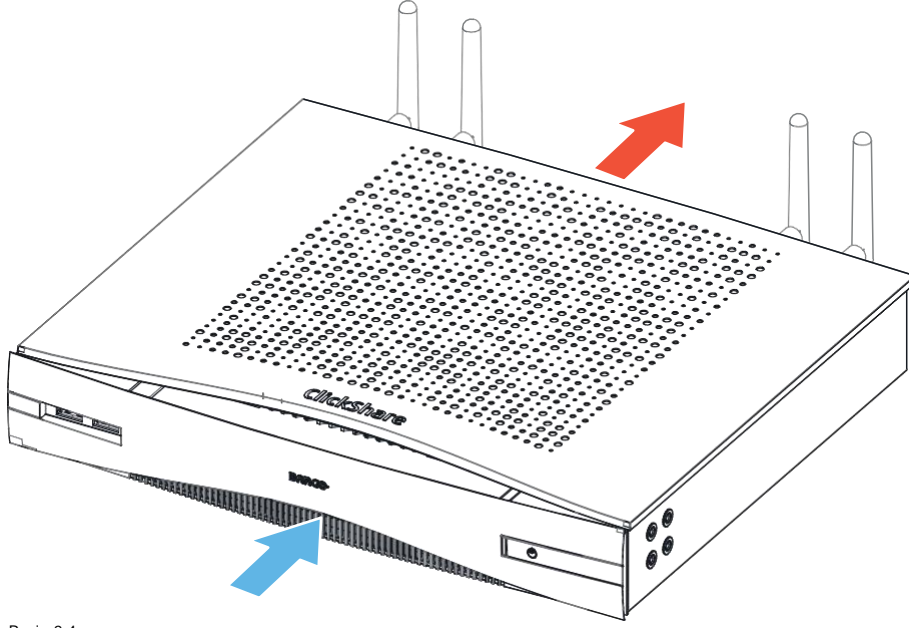
Anten türü: Dipol

Kazanç: 2,4 GHz ve 5 GHz bandında maksimum 2 dBi pik kazanç

Havalandırma delikleri

Havalandırma delikleri Temel Birimin ön ve arka tarafından görülebilir.

2. CSE-800 Tanıtımı



Resim 2-4
GİRİŞ ve ÇIKIŞ havalandırma delikleri

Temel birim ön taraftaki havalandırma delikleri sayesinde havayı çeker ve arka taraftaki havalandırma deliklerinden sıcak havayı salar.



Temel Birim çalışırken havalandırma deliklerini kapatmadığınızdan emin olun. Tüm havalandırma deliklerinin önünde en az 50 mm boş alan bırakın.

Temel Birimin alt düzeni

Seri numara etiketinde Barco parça numarası, düzeltme numarası, üretim tarihi (hafta-yıl) ve seri numarası yer alır. Geçerli belge logolu ürün etiketi.

Ürün etiketi şunları içerir:

- Barco logosu
- ürün adı
- Barco parça numarası
- güç sınıfı
- Uygun standart işaretleri (CE, CCC, UL, ...)
- Atık yönetmeliği işaretleri
- "Üretim yeri: ..."

Bluetooth

Bluetooth işlevi şu anda mevcut değildir ve Bluetooth sinyali devre dışıdır.

2.3 Düğme Hakkında

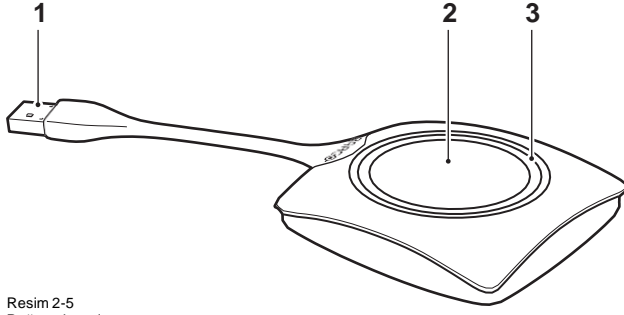


Düğme

Düğme, toplantı ekranında bireysel PC veya MAC ekranı paylaşımı olanağı sağlar.

Düğme düzeni

Düğme üç temel bileşenden oluşur.



Resim 2-5
Düğme düzeni

1	USB konektör
2	Düğme
3	LED halka

Tablo 2-5

USB konektör

USB konektör kullanılarak Düğme laptopa (ekranınızı paylaşmak için veya Temel Birime (Düğmeyi Temel Birim ile eşlemek veya yazılımını güncellemek için) takılabilir.

Düğme

Toplantı odası ekranında dizüstü bilgisayarın içeriğini görüntülemek için düğmeye tıklayın. Toplantı esnasında Düğmeye tıklamak ekranın paylaşımını değiştirir.

LED halka

LED halka ClickShare ürününüzün mevcut durumunu gösterir.

LED'in durum	Açıklamaları
yanıp sönen beyaz	<ul style="list-style-type: none"> Düğme dizüstü bilgisayara takılı ve ClickShare uygulaması açılıyor veya kullanıcının açması bekleniyor. Düğmenin Temel Birimdeki eşlemesi/yazılım güncellemesi gerçekleştiriliyor.
statik beyaz	<ul style="list-style-type: none"> ClickShare ekran paylaşımınızı başlatmaya hazır. eşleme tamamlandı. Şimdi, Düğmeyi Temel Birimden çıkarabilirsiniz.
statik kırmızı	<ul style="list-style-type: none"> ekranınızı toplantı odası ekranıyla paylaşıyor. eşleme ve yazılım güncellemesi tamamlandı. Şimdi, Düğmeyi Temel Birimden çıkarabilirsiniz.
yanıp sönen kırmızı ışık	<ul style="list-style-type: none"> hata oluştu.
tamamen sönmük (ışık yok)	<ul style="list-style-type: none"> Düğme USB bağlantı noktasında değil veya uygun olarak takılmadı. Düğme arızalı olabilir. USB bağlantı noktası veya bilgisayar arızalı olabilir.

Düğme etiketi

Düğmenin arkasındaki etikette aşağıdakiler yer alır:

- Barco logosu
- Barco parça numarası
- seri numarası
- düzeltilme numarası
- uygun standartların işaretleri
- atık yönetmeliği işaretleri
- "Üretim yeri: ..."




Düğme kablosunu dikkatle tutun. Sert tutuş hasara yol açabilir.

2.4 Mobil Cihaz Desteđi

Genel Bakıř

Ařađıdaki Uygulama listesi ClickShare tarafından desteklenir ve Google Play veya Apple App Store üzerinden mobil cihazınıza kurulabilir.

Mobil cihazınızı ClickShare ile kullanmadan önce mobil cihaz Wi-Fi bađlantısını ClickShare Temel Birimi Wi-Fi bađlantısına bađlamalısınız. Mobil cihaz kullanım kılavuzundaki talimatları takip edin.

Uygulamada	Kullanılan	Logo
ClickShare Uygulaması	iOS Android	

3. BAŞLARKEN

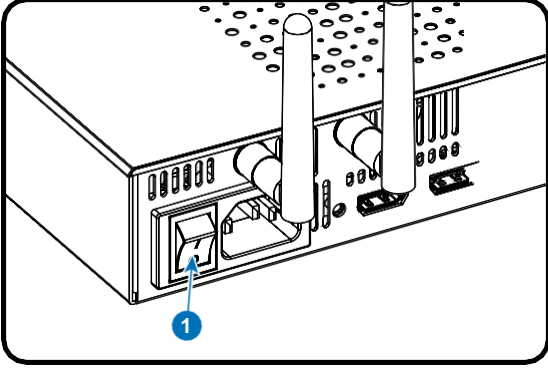
3.1 Temel Birimi Etkinleştirme

Güç modu hakkında

Temel Birimi açıp kapatabilir ve sistemi bekleme moduna alabilirsiniz. Bekleme modunda, sistem ekranlara giden çıkış sinyalini durdurur. Ekranınız bu özelliği destekliyorsa otomatik olarak güç tasarrufu moduna geçer.

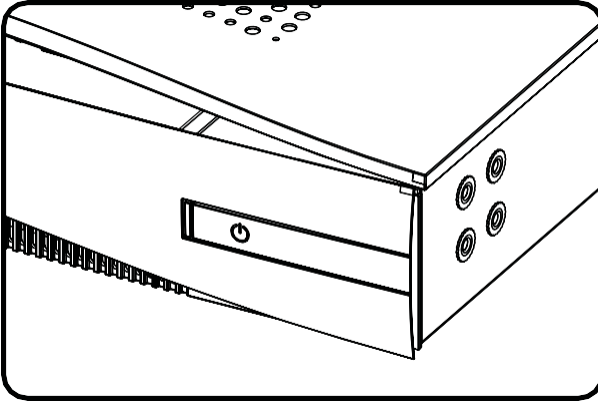
Temel Birimi açma veya bekleme modundan uyandırma

1. Temel Birim kapatıldığında Temel Birimin arkasındaki basmalı anahtarı "I" konumuna getirin.



Resim 3-1 Güç anahtarı

2. Sistem otomatik olarak başlatılmazsa kısa bir süre için bekleme düğmesine basın.



Resim 3-2 Bekleme düğmesi

Sistem açılır.

Temel Birimi bekleme moduna alma

1. Bekleme düğmesine kısa bir süre için basın resim 3-2.

Temel Birimi kapatma

Temel Birim iki farklı şekilde kapatılır:

1. Temel Birim kapanana kadar bekleme düğmesine basın resim 3-2.
2. Temel Birimin arkasındaki basmalı anahtarı "0" olarak ayarlayın resim 3-1.

3. Başlarken

3.2 Temel Kullanım

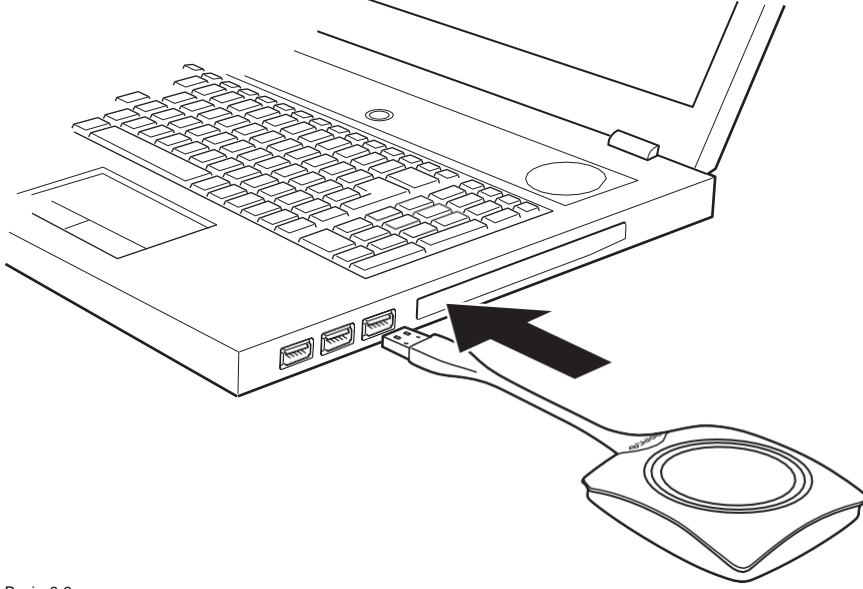
Temel işlevsellik

ClickShare olan bir toplantı odasına girdiğinizde ekran, ekran koruyucu modunda değilse ClickShare duvar kağıdı ekranda görünür. Duvar kağıdının içeriği kurulumu göre değişir.

ClickShare kullanımı artık çok basittir.

ClickShare kullanımına başlamak

1. Düğmeyi alın ve dizüstü bilgisayarınızın USB bağlantı noktasına yerleştirin.



Resim 3-3

Düğmenin LED'lerinde beyaz ışık yanıp

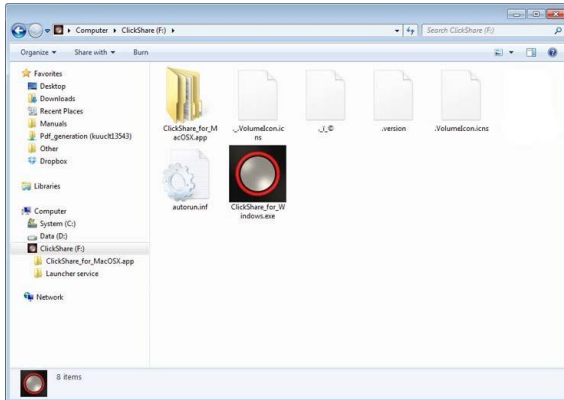
sönmeye başlar. Dizüstü bilgisayarınızda yeni

sürücü görünür.

İki farklı durum gerçekleştirilebilir:

- Dizüstü bilgisayarınıza bir başlatıcı önceden kurulmuştur (Temel Birim veya Barco web sitesinden indirilmiş veya Bilgi Teknolojileri bölümünüz tarafından şirket geneline dağıtılmıştır). ClickShare anında kullanılabilir. 4. adım ile devam edebilirsiniz.
- önceden kurulum yok. 2. adım ile devam edin.

2. Dizüstü bilgisayarınızda ClickShare ögesine göz atın ve çift tıklayın.



Resim 3-4

Windows ortamı

3. ClickShare uygulamasına çift tıklayın.




Resim 3-5
MAC ortamı

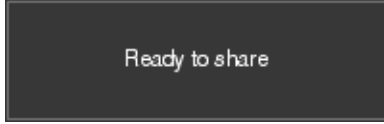
ClickShare istemci yazılımı başlatılır ve simgesi sistem alanında görüntülenir.

Windows işletim sistemli

bilgisayarda:  Macintosh

işletim sisteminde: 

Sistem kullanıma hazır olduğunda systray simgesinin yanında bir ileti görüntülenir.



Resim 3-6

Düğmenin LED'leri statik beyazdır.

- Ekranınızı, toplantı odası ekranında paylaşmak için Düğmeye tıklayın.

Düğmenin LED'leri statik kırmızı olur ve ekranınız toplantı odası ekranında görünür. ClickShare Temel Biriminde ses etkinleştirildiğinde dizüstü bilgisayarınızın sesi de Temel Birim ses çıkışında ve HDMI çıkışında kullanılabilir ve toplantı odası ses sistemi aracılığıyla oynatılır. Simge, 3. adımdaki durumuna döner.

Sistem alanında, ClickShare simgesi dönmeye başlar. Windows işletim sistemli bilgisayarlarda simge  olarak değişir.

İçeriğini paylaşan dizüstü bilgisayarda oturum açmış olan kullanıcının adı ilave içeriğin sol alt köşesinde kısaca gösterilir.

ClickShare ekranınızın içeriğini otomatik olarak toplantı odası ekranının çözünürlüğüne göre ayarlar. Ekranınızın en boy oranı, oranların doğru olması adına aynı kalır.

- İçeriğinizi ekrandan kaldırmak için yeniden Düğmeye tıklayın.
Düğmenin LED'leri statik beyaz halini alır.
- Toplantı odasından çıkarken Düğmeyi dizüstü bilgisayarınızdan çıkarın.

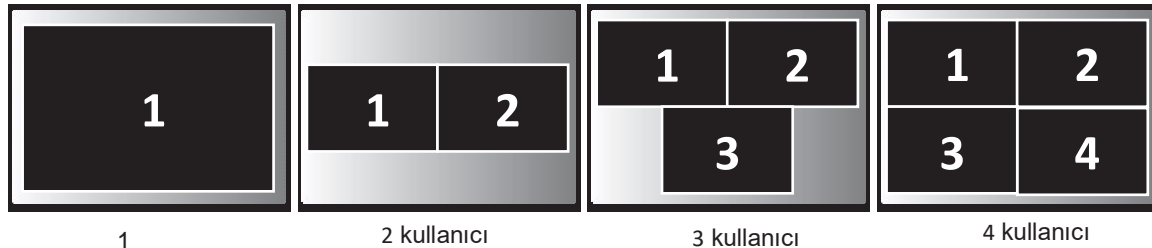
Dizüstü bilgisayarınızda ClickShare uygulamasından herhangi bir iz kalmaz.

3.3 Gelişmiş Kullanım

Gelişmiş işlevsellik

Görüntü moduna bağlı olarak ClickShare toplantı odası ekran veya ekranlarında aynı zamanda dört kaynağa (kopya modu) veya sekiz kaynağa (genişletilmiş mod) kadar içerik görüntüleyebilir. ClickShare düğme aracılığıyla kablosuz bir kaynak, ClickShare uygulaması aracılığıyla bir iPad veya android cihaz paylaşımı veya HDMI giriş kaynağı kaynak olabilir. Bu, düğmelerine tıklayarak, ClickShare uygulamasındaki sanal düğmesine tıklayarak toplantı ekranındaki dört veya sekiz kişinin eşzamanlı olarak ekranlarını görüntüleyebilmesi demektir. Şu şekilde görüntülenirler:

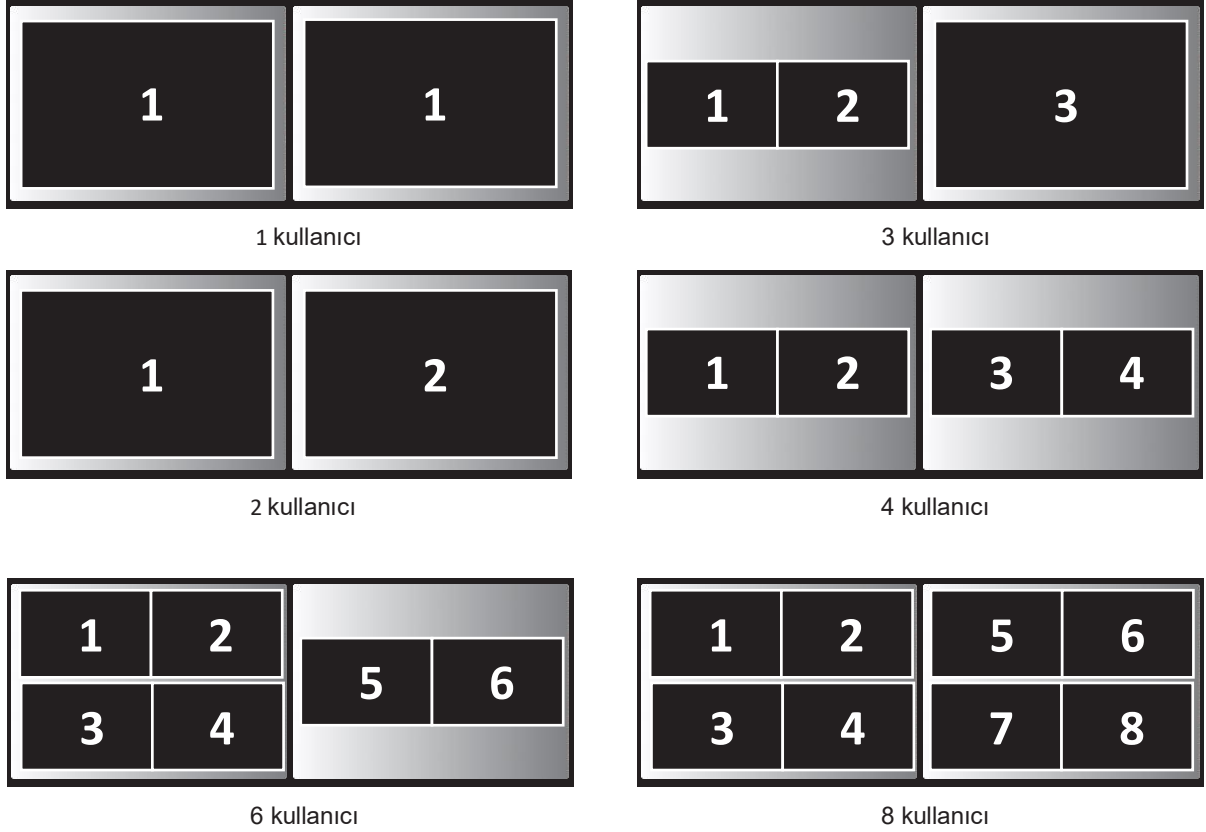
Tek ekranlı toplantı odası için:



Resim 3-7 kullanıcı
Tek ekranda konum

Çift ekranlı toplantı odası için:

3. Başlarken



Resim 3-8

Görüntü modu kopya olarak ayarlandığında ekranı paylaşmak isteyen beşinci kullanıcıysanız engellenirsiniz. Ekranınızda size eşzamanlı olarak görüntülenen maksimum kullanıcı sayısına ulaşıldığını söyleyen bir ileti görünür. Dört kullanıcıdan biri içeriğini ekrandan kaldırırsa kadar bekleyebilir veya içeriğinizi tam ekran görüntülemeyi seçebilirsiniz. Bu durumda, görüntülenen dört ekran kaldırılır ve sizin ekranınız tam ekran olarak görüntülenir.

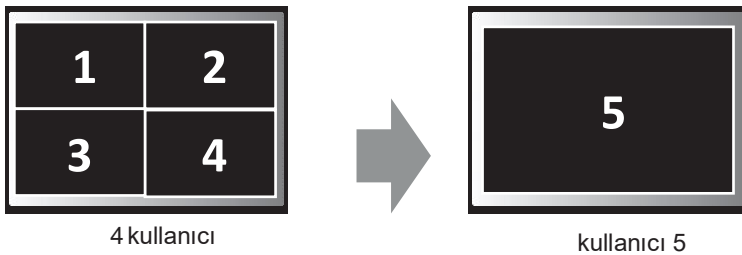
Görüntü modu genişletilmiş olarak ayarlandığında dokuzuncu kullanıcıysanız engellenirsiniz. Ekranınızda size maksimum kullanıcı sayısına ulaşıldığını söyleyen bir ileti görünür. Diğer kullanıcılardan biri içeriğini ekrandan kaldırırsa kadar beklemeli veya diğerlerini tamamen kaldırarak içeriğinizi tam ekran görüntülemeyi seçebilirsiniz.

İçeriğinizi ekranda tam ekran görüntülemek

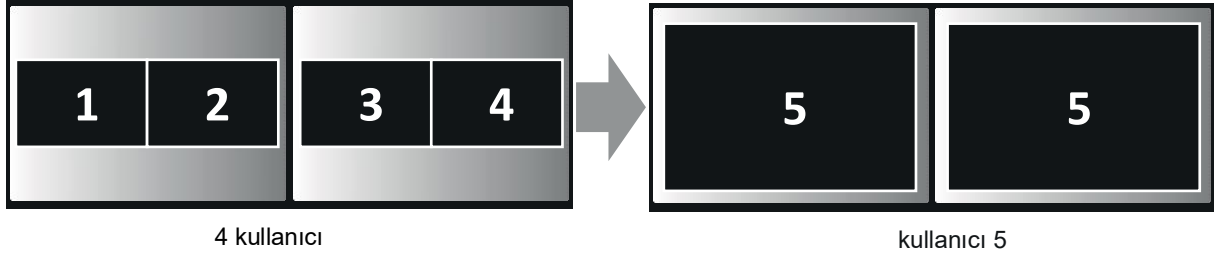
1. Düğmeye tıklayın ve 2 saniye basılı tutun.

İçeriğiniz ekranda tam ekran olarak görüntülenir. Diğer kişiler ekranda içeriklerini paylaşıyorlarsa ekranları kaldırılır. Düğmelerinin LED'i parlak beyaz renge geri döner.

Örneklere kopya görüntü modu için içerik gösterilmektedir.



Resim 3-9 Tek ekran



Resim 3-10 Çift ekran



Yeniden tıkladığınızda içeriğiniz kaldırılır ve Temel Birim yeniden karşılama ekranını görüntüler. Önceki kullanıcıların içeriği ekrana geri yüklenmez.

3.4 Kullanıcı Arabirimi

Kullanıcı Arabirimi İşlevselliği

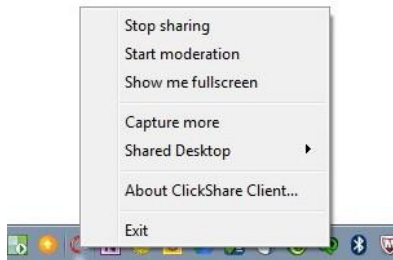
İstemciye girdikten sonra sistem alanında ClickShare simgesi görünür.

ClickShare bağlam menüsü

Bağlam menüsünün içeriği işletim sistemine bağlıdır.

1. Sistem alanındaki ClickShare simgesine sağ tıklayın.

Bağlam menüsü açılır.



Resim 3-11 Bağlam menüsü

2. Listedeki gerçekleştirmek istediğiniz işlemi seçin.

Sonuca	Tıklayın	
Paylaşımı başlat/durdur	ekranınızı toplantı odası ekranında görüntülemek için. ekranınızı toplantı odası ekranından kaldırmak için	Düğmenizin LED'leri kırmızı renk olur. Düğmenizin LED'leri beyaz renk olur.
Yöneticiliği başlat	görüntülenen içeriği yönetmek için	Yönetici tarafından seçilen içerik görüntülenir.
Beni tam ekran göster	ekranınızın içeriğini tam ekran görüntülemek için.	Diğer kullanıcıların toplantı odası ekranında yer alan ekranları yok olur.
Yakalama modu	daha fazla (daha yavaş performans) veya daha az ayrıntı (daha hızlı performans) ile video yakalamak için.	Video performansı ve kalitesini ayarlama
Paylaşımlı masaüstü (yalnızca Windows7, Windows8 ve Windows10 için)	birincil veya genişletilmiş masaüstü seçmek için	Birincil veya genişletilmiş ekranın seçimine bağlı olarak.
ClickShare İstemci hakkında	ClickShare yazılım sürümü bulmak için.	Burada ClickShare yazılım sürümü hakkında daha fazla bilgi bulabilirsiniz.
Çıkış	ClickShare uygulamasını kapatmak için.	ClickShare simgesi sistem alanından silinir ve Düğmenin LED'leri beyaz renkte yanıp söner.

3.5 Daha fazla yakala



Yalnızca Windows XP, Windows Vista ve Windows 7 ve 8 için.

Daha fazla yakala hakkında

ClickShare en iyi video performansı için iyileştirilmiştir. İstemci yazılımı başlatıldıktan sonra video performansını maksimuma çıkartmak için Win7 Aero Cam modu devre dışı bırakılacaktır. ClickShare uygulamalarından çıktıktan sonra Aero Cam ayarlarınız geri yüklenecektir.

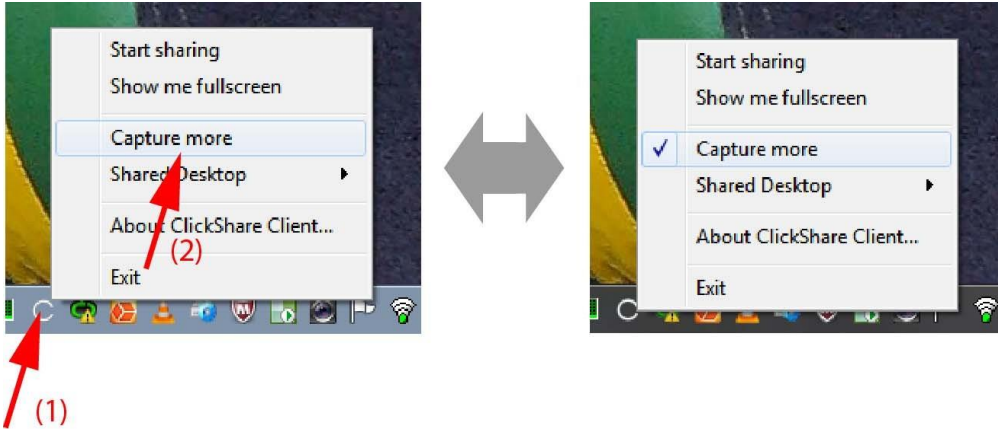
Saydam alfa tabakalar varsayılan olarak yakalanmaz. Bu nedenle bazı pencereler görüntülenemeyebilir veya ekranda farklı görünebilir. Örneğin katman kullanan video oynatıcının içeriği görüntülenemeyecektir.

"Daha Fazla Yakala" seçiliyken Win7 Aero Cam ayarları geri yüklenecek ve alfa tabakalarını yakalama özelliği etkinleştirilecektir. Bu modda, video aktarım hızı biraz düşebilir ancak daha fazla ayrıntı yakalanacaktır.

Varsayılan ayar: İşaretili değil.

Nasıl değiştirilir

1. Sistem alanındaki ClickShare simgesi üzerine sağ tıklayın (1).



Resim 3-12
Yakalama modunu değiştirme

Bağlam menüsü açılır.

2. Değiştirmek için Daha Fazla Yakala seçeneğine tıklayın.

İşaretili: Daha fazla ayrıntı yakalar ancak performans daha düşük olabilir.

İşaretili değil: Yakalama daha hızlı gerçekleştirilecektir ancak bazı ayrıntılar kaybolabilir

Daha Fazla Yakala modunda istemciyi başlatma

Aero Cam ayarlarının devre dışı bırakılması için Daha fazla yakala modu varsayılan olarak başlatılabilir. Bunu gerçekleştirmek için pencerelerde bir ortam değişkeni belirlenmelidir. Nasıl oluşturulacağını öğrenmek için yöneticinize sorun veya windows belgelerinize göz atın.

Aşağıdaki değişken belirlenmelidir:

Değişken	Değer
CLICKSHARE_DAHAFAZLAYAKALAMAVARSAYILAN	1

3.6 Paylaşılan masaüstü: birincil - geniş



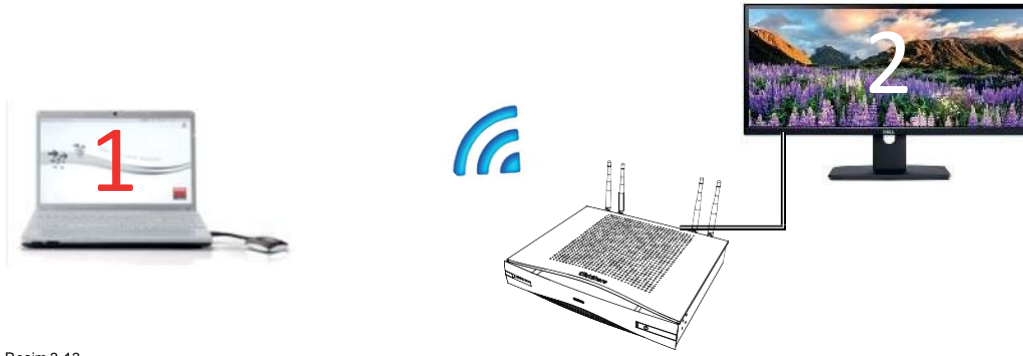
Yalnızca Windows7 ve Windows8 için

Paylaşılan masaüstü hakkında

Seçiminize bağlı olarak birincil veya genişletilmiş ekranınız görüntüsü yakalanacak ve ClickShare aracılığıyla görüntülenecektir. Genişletilmiş ekran fiziksel veya sanal bir ekran olabilir.

Geniştirilmiş masaüstü ile hem dizüstü bilgisayar ekranınızın hem de toplantı odası merkezi ekranının avantajlarından faydalanabilirsiniz. Birincil ekrandaki sunum notları ve diğer materyaller herkese gösterilmeyecektir.

Geniştirilmiş sanal ekranlı PC:



Resim 3-13

PC'de görüntülenen birincil ekran, toplantı odası ekranında görüntülenen genişletilmiş ekran.



Resim 3-14

Geniştirilmiş tek sanal ekran bağlantılı PC. Geniştirilmiş ekran yakalanacak ve toplantı odası ekranında görüntülenecektir.



Resim 3-15

Geniştirilmiş çift sanal ekran bağlantılı PC. Geniştirilmiş birinci ekran ve 2. ekran daima yakalanacak ve toplantı odasında görüntülenecektir.

3. Başlarken



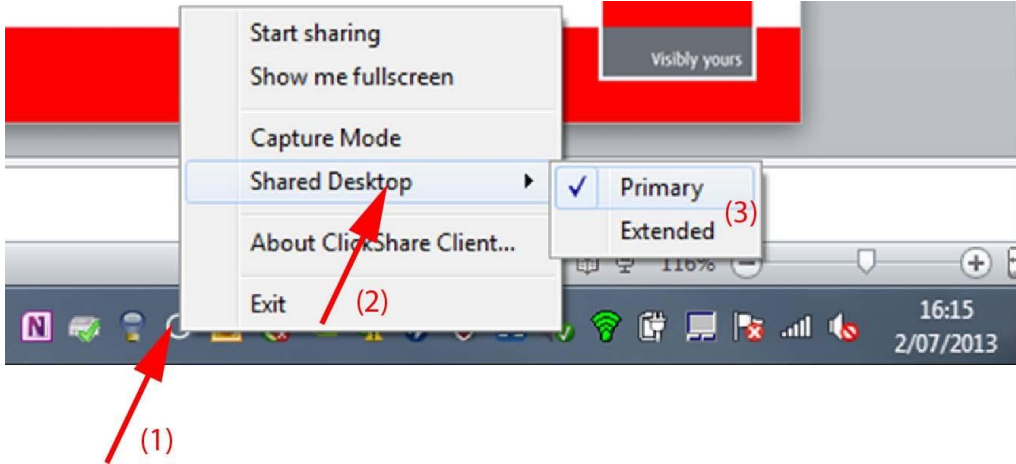
Sisteminizin genişletilmiş masaüstü özelliğini destekleyip desteklemediğini bilmek için Windows tuşu + P tuşuna basın. Aşağıdaki açılır ekran gelecektir:



Resim 3-16

Nasıl seçilir

1. Sistem alanındaki ClickShare simgesi üzerine sağ tıklayın (1).



Resim 3-17
Paylaşılan masaüstü seçimi

Bağlam menüsü açılır.

Genişletilmiş bir ekrandan daha fazlası gösterilebilir, örneğin genişletilmiş masaüstü (merkez) ve genişletilmiş masaüstü (sağ).

2. Paylaşılan Masaüstünü seçin (2).
3. İstenilen ayarı seçin (3).

Birincil: Birincil PC ekranı toplantı odası ekranında görüntülenir. Genişletilmiş: Her zaman ikincil ekran toplantı odası ekranında görüntülenir.

Bilinen sorun

- Genişletilmiş Sanal Masaüstü için Windows 8 ve Windows 10 sistemlerine kurulacak ClickShare Uzantı Paketi gereklidir.

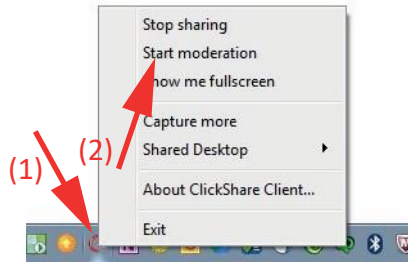
3.7 Yöneticilik

Yöneticilik hakkında

Yöneticilik işlevselliği birden fazla insanın paylaşım yapmak istediği büyük odalarda kullanılmak üzere özel olarak tasarlanmıştır. Ekranların çok hızlı değişip içeriğin takip edilmesinin zor bir hal almasını önlemek adına yönetici, hangi içeriğin ekranda ne zaman görüntüleneceğini seçerek katılımcıların tümü için harika bir deneyim sağlar. Farklı düğmeler, uygulamalar veya eski ekipmanlar CSE-800 ile bağlantılıdır. Düğme ile bağlanan bir katılımcı yönetici olup toplantıyı yönetebilir. Görüntü moduna bağlı olarak ekranlarda 4 veya 8 içeriğe kadar ekran görüntüleyebilir. Belirli bir içerik tam ekran olarak görüntülenebilir. İstenildiğinde yöneticilik işlevi kapatılıp sistem ClickShare uygulamasının düğmeye tıklanılarak içeriğin paylaşıldığı normal çalışma moduna geri döndürülebilir.

Yöneticilik nasıl başlatılır

1. Toplantının yöneticisi olarak sistem alanındaki ClickShare simgesi üzerine tıklayın (1).

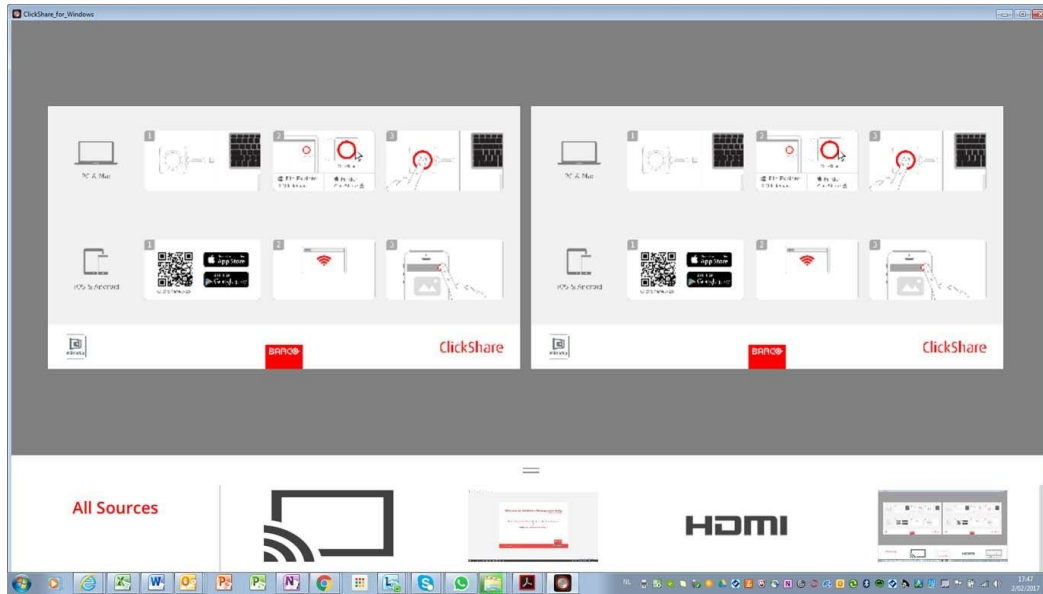


Resim 3-18
Yöneticiliği başlat

Bağlam menüsü açılır.

2. Yöneticiliği Başlat öğesini seçin (2).

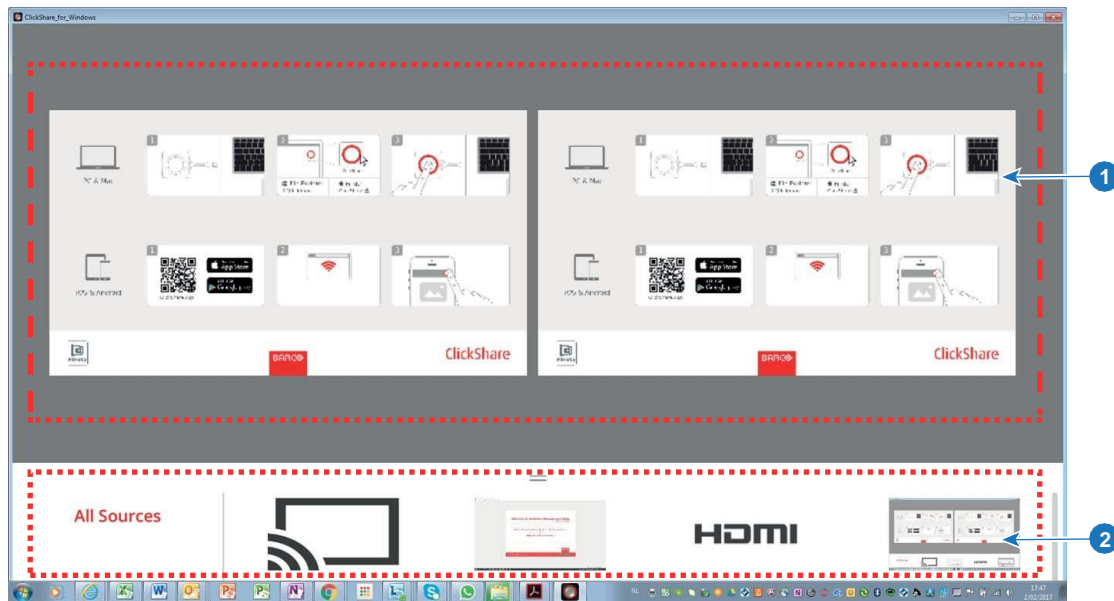
Yöneticilik uygulaması PC'de açılır. Paylaşılan içeriğin tümü kullanılabilir.



Resim 3-19 Yöneticilik
penceresi

3. Yöneticiliği durdurmak için yöneticilik penceresini kapatın.

Farklı bölmeler hakkında



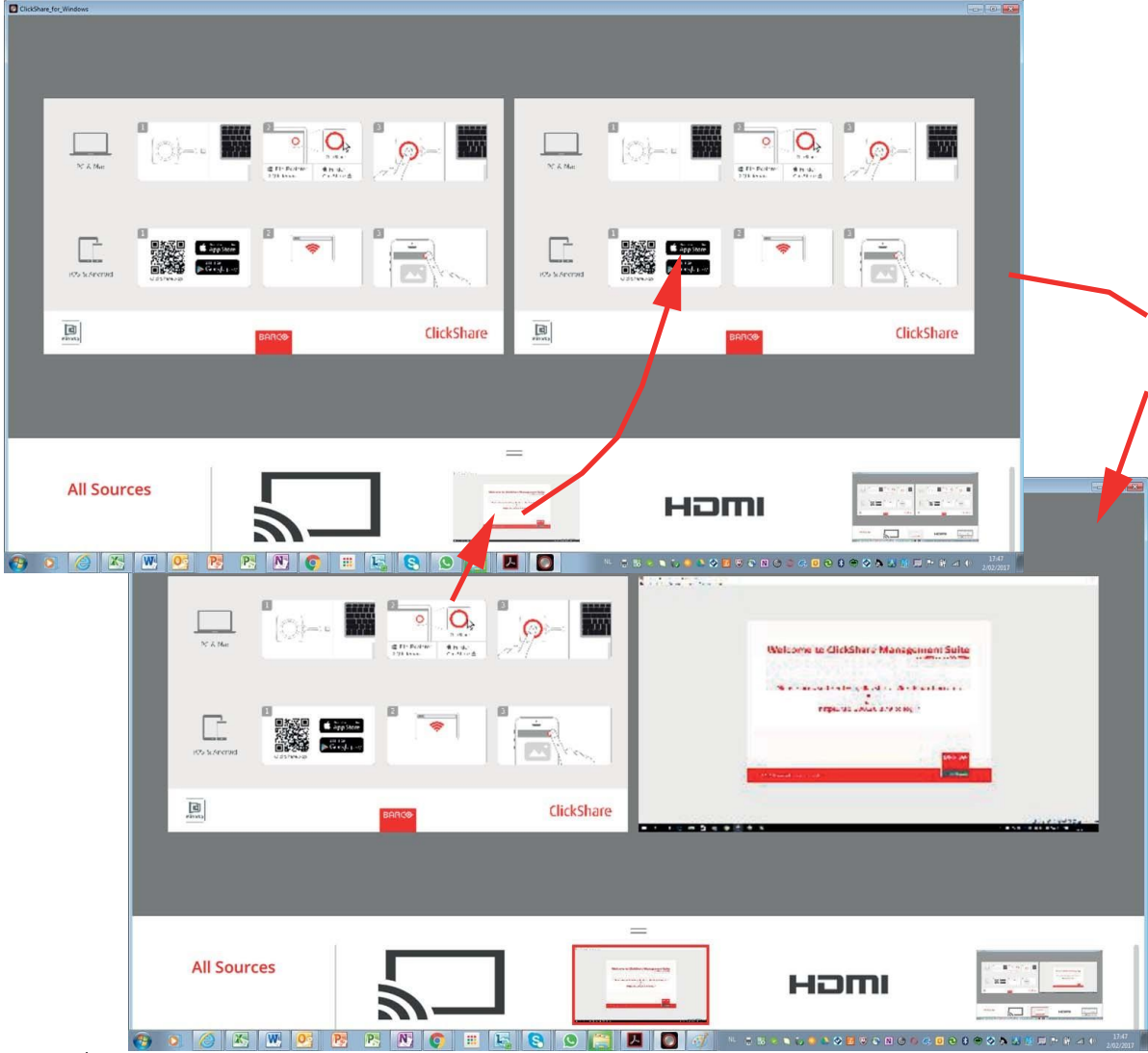
Resim 3-20

3. Başlarken

- 1 Ekranların mevcut içeriğiyle gösterilmesi.
- 2 Kaynak bölme: Bağlı tüm kaynakların, uygulamaların ve Düğmelerin gösterimi. 4'ten fazla kaynak bağlandığında ilave kaynakları görüntülemek için kaynak bölmede kaydırın.

İçerik nasıl görüntülenir

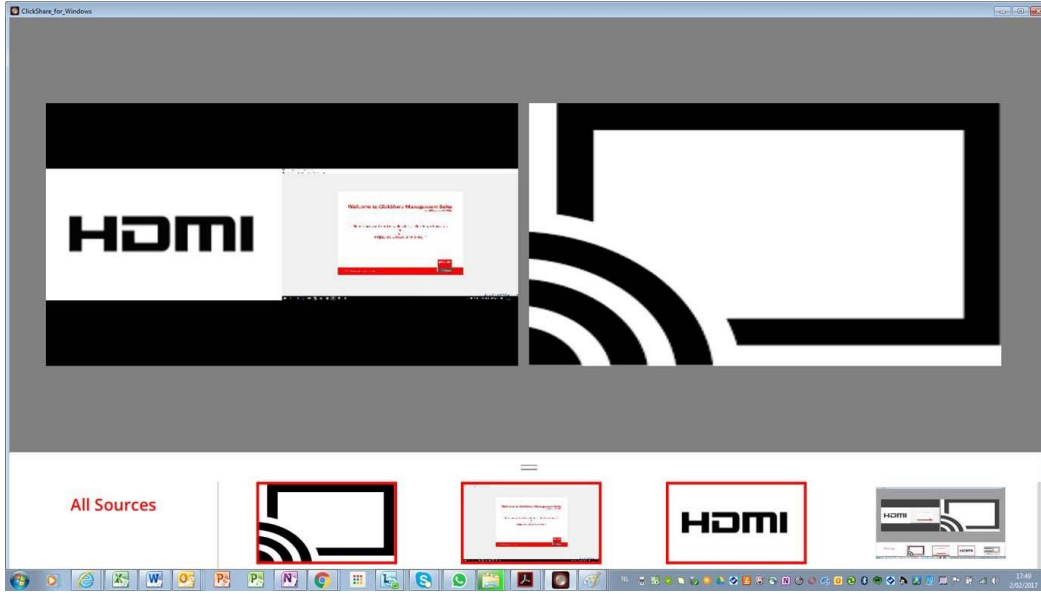
1. Kaynak bölmede yer alan bir içeriğe tıklayın ve seçili kaynağı ekrana sürükleyin.



Resim 3-21. İçeriği görüntüle

İçerik otomatik olarak ekranda görüntülenecektir. Görüntülenen kaynağın içeriğinin çevresinde kırmızı bir kare olacaktır. Kırmızı kare bu kaynağın ekranlarda görüntülediğine işaret eder.

2. İlave kaynaklar eklemek için kaynağa tıklayın ve ekrana sürükleyin.



Resim 3-22
Çoklu içerik görüntüleme

Yeni eklenen kaynaklar ekranda görüntülenecektir. Yazılım ekrandaki farklı içerikleri otomatik olarak yerleştirir.

İçeriğe ekrandan kaldırma

1. Ekran görünümünde içeriğe tıklayın ve içeriği ekranın dışına sürükleyip bırakın. Bir diğer yöntem olarak da ekrandaki kaynağın üzerindeki çöp kutusuna tıklayın.

İçerik nasıl tam ekran görüntülenir

1. Tam ekran görüntülenecek içeriğe çift tıklayın.

Seçili içerik tam ekran görüntülenir ve ekranda yer alan diğer içeriklerin tümü kaldırılır. Kaldırılan içeriğin tümü kaynak bölmede mevcuttur.

3.8 Ses konfigürasyonu

Ses konfigürasyonu

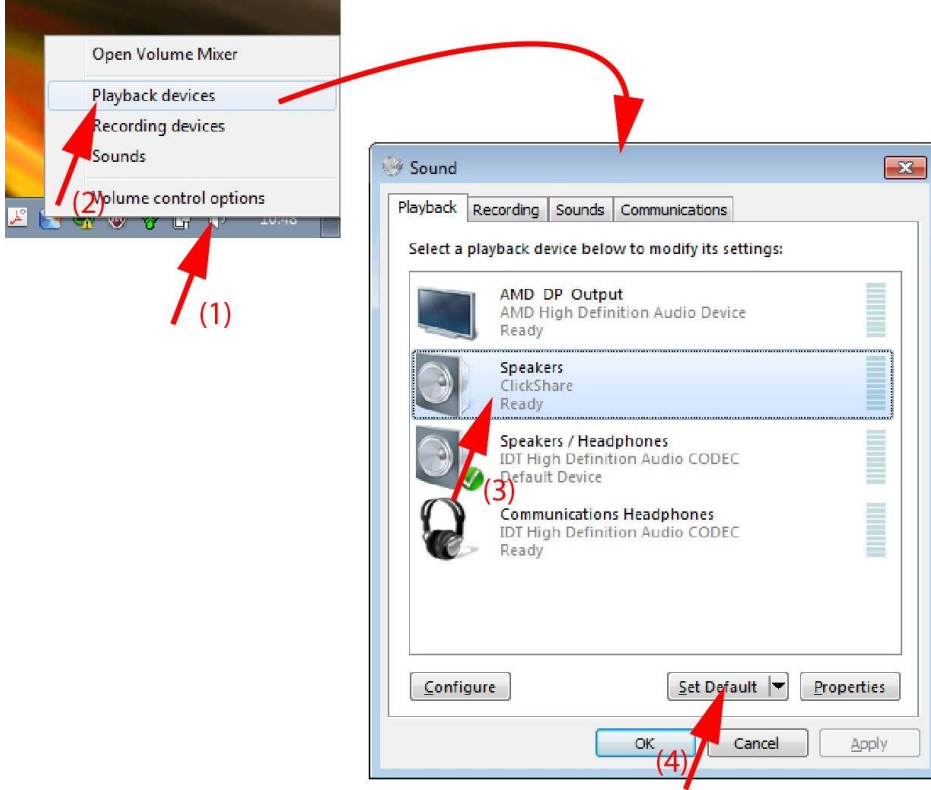
Bağlı kullanıcı bilgisayarındaki ses konfigürasyonunu kullanarak kendi ses sinyalini kontrol etmelidir. Ses sinyalini yayınlamak istemezse bilgisayarındaki sesi kapatmalıdır.

Bazı işletim sistemlerinde, ClickShare cihazını varsayılan çıkış cihazınız olarak ayarlamanız gerekir. Düğmeyi çıkardığınızda varsayılan ayar önceki ayara döner.

ClickShare cihazını Windows'ta varsayılan olarak ayarlama

1. Sistem alanındaki hoparlör simgesi üzerine sağ tıklayın (1).

3. Başlarken

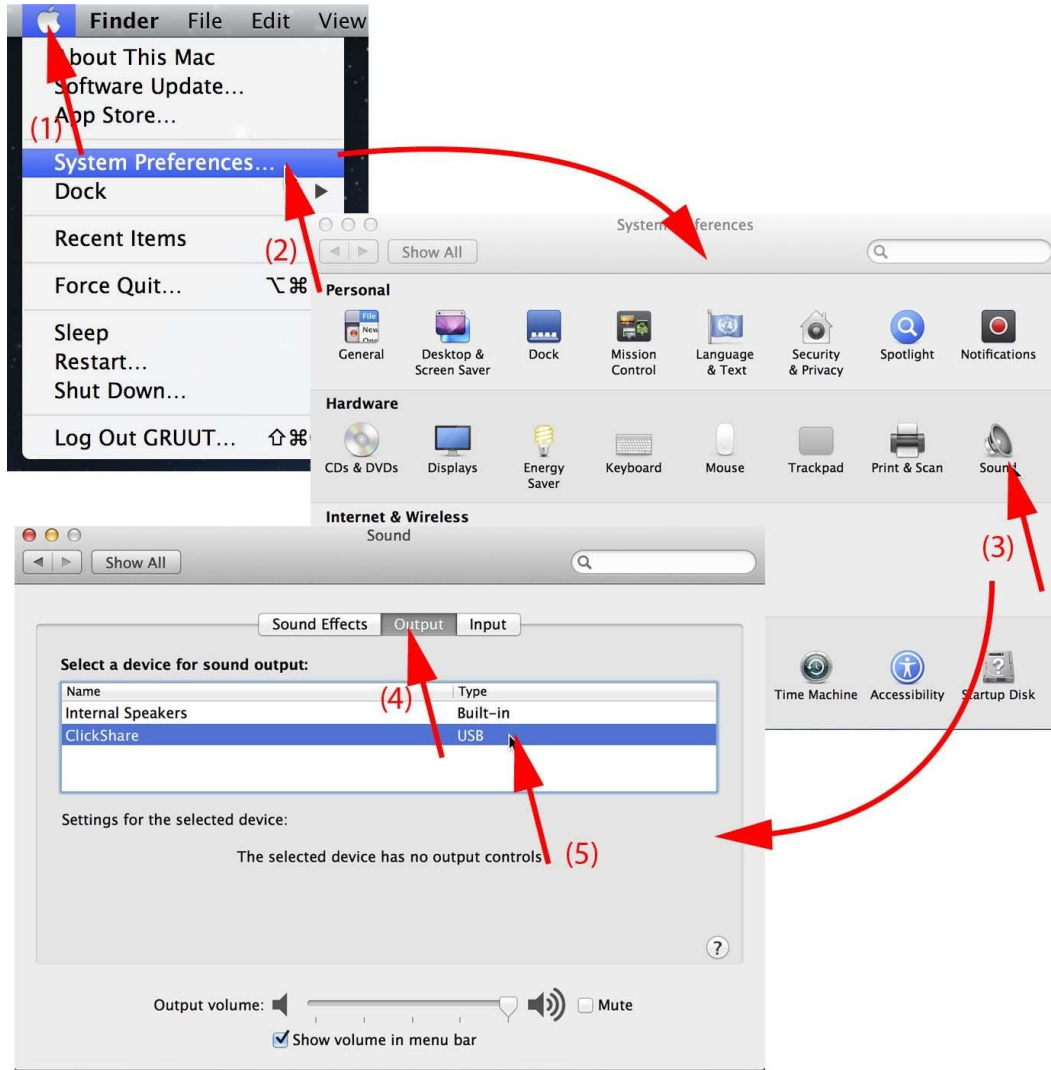


Resim 3-23
Hoparlörler ClickShare, varsayılan (ör. Windows 7)

2. Kayıttan yürütme cihazlarına tıklayın (2).
Kayıttan yürütme sekmesinde Ses penceresi açılır.
3. Hoparlörler ClickShare öğesini seçin (3) ve Varsayılan olarak ayarla düğmesine tıklayın (4).
4. Yeni ayarı etkinleştirmek için **Uygula** veya **Tamam** öğelerine tıklayın.

ClickShare cihazını MAC'te varsayılan olarak ayarlama

1. Menü çubuğundaki Apple logosuna tıklayın (1) ve Sistem Tercihleri öğesini seçin.. ..(2).



Resim 3-24
Hoparlörler ClickShare, varsayılan

2. Hoparlör simgesine tıklayın (3).
Ses penceresi açılır.
3. Çıkış sekmesini seçin (4) ve ClickShare öğesini etkinleştirin (5).



ClickShare uygulamasını ses cihazı olarak seçmenin kısa yolu: ALT tuşuna basılı tutarak menü çubuğundaki Hoparlör sembolüne tıklayın. ClickShare seçenek olarak görünür olacaktır.

3.9 Eşleme

Temel Birim ile Düğmelerin Eşlenmesi

Bir Düğmenin kullanılabilmesi için kullandığınız Temel Birime tanıtılması gerekir. Bu işlem eşleme olarak adlandırılır. Varsayılan olarak Düğme(ler) CSE-800 setiyle birlikte belirlenen Temel Birime eşlenmiş halde teslim edilir.

İlave Düğme aldığınızda veya Düğmenin başka bir Temel Birime eşlenmesi gerektiğinde Düğmenin (yeniden) eşlenmesi gerekir. Düğme yazılımı güncellemesi arka planda çalışır ve kullanıcılar sistemi kullanırken onları etkilemez. İstenirse bu özellik Web Arabiriminden devre dışı bırakılabilir. Temel Birim yazılımının eski sürümünü yüklerken veya güncellerken Düğmelerin yazılımının güncellenmesi için Wi-Fi üzerinden Düğme güncellemesinin devre dışı bırakılması ve el ile eşlenmesi gerekir.

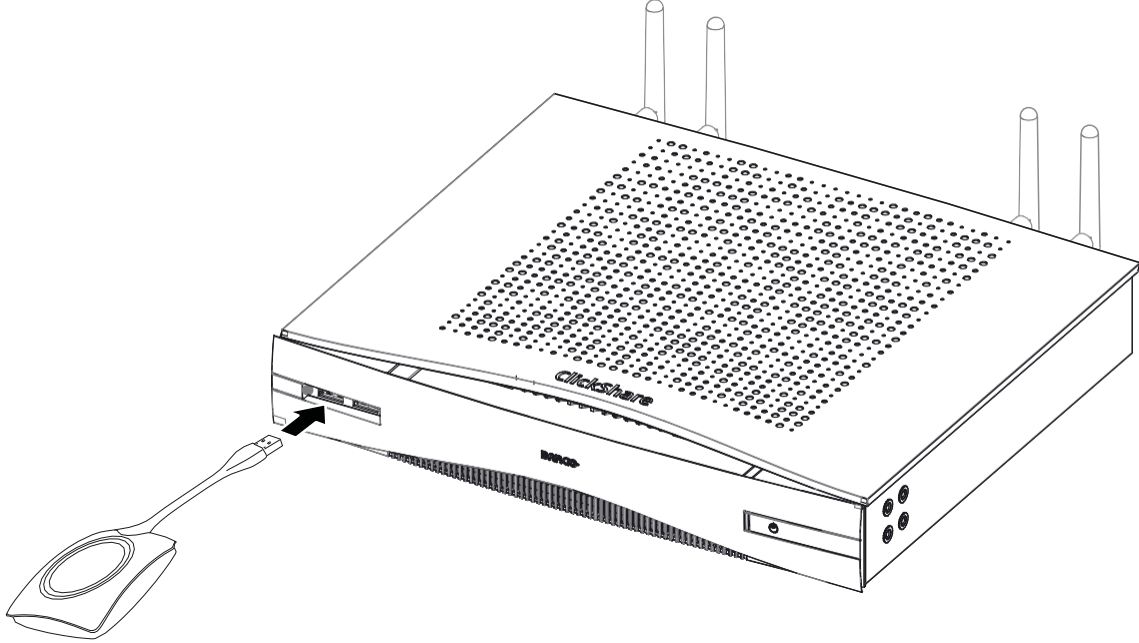


Bir Dügme tek seferde yalnızca bir Temel Birime eşlenebilir.

Dügme her zaman en son eşlendiğı Temel Birim ile bağlantı kuracaktır.

Düğmeyi Temel Birime eşlemek için

1. Düğmeyi, kullandığınız Temel Birimin önündeki USB bağlantı noktasına takın.

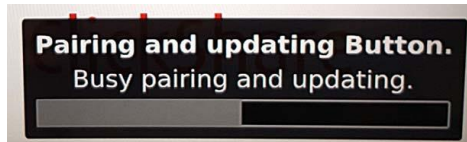


Resim 3-25
Eşleme
düğmesi

Temel Birimin ve Düğmenin LED'leri yanıp sönen beyaz ışık halindedir. Bu, eşlemenin yapılmakta olduğu anlamına gelir.

Temel Birim otomatik olarak Düğmenin yazılımının güncel olup olmadığını kontrol eder. Güncel değilse Temel Birim, Düğmeyi günceller. Bu daha uzun zaman alır.

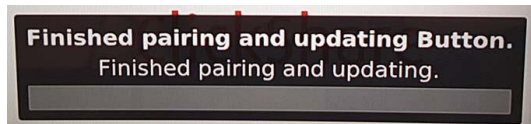
Eşleme ve güncelleme işlemi esnasında küçük bir durum çubuğu görüntülenir.



Resim 3-26
Eşleme iletişi

Eşleme işleminin sonucu şu şekilde olabilir:

- LED'ler statik beyaz olduğunda Düğme Temel Birime eşlenmiştir ancak yazılım güncellemesine gerek yoktur. Düğmeyi Temel Birimden çıkarabilirsiniz.
- LED'ler statik kırmızı olduğunda Düğme Temel Birime eşlenmiştir ve yazılım güncellemesi tamamlanmıştır. Düğmeyi Temel Birimden çıkarabilirsiniz.



Resim 3-27
Eşleme
tamamlandı

2. Düğmeyi Temel Birimden çıkarın. Düğme artık kullanıma hazır.

3.10 Kara Tahta Sistemi ve Notlar

Kara tahta sistemi ve notlar hakkında

Kara tahta sistemi ve notlar işlevselliği yalnızca etkileşimli düz panel (dokunmatik panel) Temel Birimin USB ve HDMI çıkışı ile CSE -800'e bağlandığında kullanılabilir.

Kara tahta sistemi üzerine yazı yazabileceğiniz bir kara tahta sunar.

Notlar arka planına yazı yazabileceğiniz yakalanmış bir kara tahta görüntüsü sunar.

Her iki modda da eklenen notlar PDF biçiminde kaydedilebilir.

Genel Bakış

- Kara tahta sistemi modunu başlatma
- Çizim araçları
- Çizimi USB belleğe kaydetme
- Çizimi bağlı istemcilere kaydetme
- Sunucu moduna dönüş

3.10.1 Kara tahta sistemi modunu başlatma

Nasıl başlatılır

1. Aynı anda iki parmağınızla dokunmatik ekranda yaklaşık olarak aynı yere 500 ms aralıklarla dokununuz.



Resim 3-28

Kara tahta sistemi modunu başlat

Not: 10 saniye içinde bir seçim yapılmalıdır. Yapılmazsa Temel Birim seçim menüsünü kapatacak ve sunucu moduna geri dönecektir.

Kara Tahta Sistemi ve Notların yer aldığı seçim menüsü mevcut durumda sunulan içerik üzerinde açılır. Yalnızca paylaşılan bir şeyin olmadığı durumlarda

Kara Tahta Sistemi menüde kullanılabilir olacaktır.

2. Kara tahta sistemi işlevselliğini başlatmak için Kara Tahta Sistemi üzerine dokununuz.



Resim 3-29 Kara

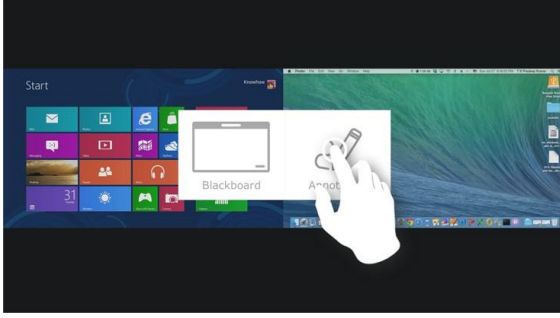
tahta sistemini başlat

Not: Menü'nün yanına dokunulduğunda Temel Birim sunucu moduna geri dönecektir.

Mevcut içerik saklanacaktır. Hiçbir istemcinin bağlantısı kesilmemelidir. Siyah arka plan görünür. Önceden bir arka plan kullanılmamışsa ekran boştur. Aksi takdirde önceki içerik yeniden gösterilir.

3. Not işlevselliğini başlatmak için Not üzerine dokununuz.

3. Başlarken



Resim 3-30 Not sistemini başlat

Not: Menü'nün yanına dokunulduğunda Temel Birim sunucu moduna geri dönecektir.

Hiçbir istemcinin bağlantısı kesilmemelidir. Mevcut durumda paylaşılan ekran veya ekranlar yakalanacak ve arka plan olarak kullanılacaktır. Önceki içerik yeniden görüntülenemez.

3.10.2 Çizim araçları

Kalemi

Çizim işlevselliğini başlatmak için Kalem simgesine tıklayın. Ekranda parmağınızla çizim yapın.

Silgi

Silme işlevselliğini başlatmak için Silgi simgesine tıklayın. Silme işlemi bir veya daha fazla parmakla yapılabilir. Silgi hareketin hızına bağlı olarak büyür. Silinen kısımlar dairesel işaret ile gösterilir.

Boyut

Farklı kalem boyutları arasında geçiş yapmanızı sağlar. Varsayılan boyut ortadır.

4 farklı kalem kalınlığı seçeneği olan açılır menüyü açmak için Boyut simgesine dokununuz.

- küçük
- orta
- büyük
- çok büyük

Seçili mevcut kalem kalınlığını değiştirmek için istenilen kalınlığa dokununuz. Seçili mevcut kalem boyutu listede tekrar yer almaz.

Renk

Farklı kalem renkleri arasında geçiş yapmanızı sağlar. Varsayılan renk beyazdır. 5

farklı renk seçeneği olan açılır menüyü açmak için Renk simgesine dokununuz.

- siyah
- beyaz
- kırmızı
- mavi
- sarı

Kalem rengini değiştirmek için istenilen renge dokununuz. Araç çubuğunda seçili mevcut renk yeni seçtiğiniz renge dönüştürülecektir. Seçili renk listede tekrar yer almaz.

Kılavuz

Kılavuzu açıp kapatmak için Kılavuz simgesine dokununuz. Açık olduğunda, satırlar arasındaki uzaklığın ekranın genişliğinin %5'i olduğu bir kılavuz görüntülenecektir. Yatay ve dikey uzaklık aynı olacaktır.

Temizle

Mevcut çizimi temizlemek için Temizle simgesine tıklayın. "Sayfayı temizlemek istediğinize emin misiniz?" sorusunun görüntülediği bir uyarı iletisi alacaksınız. İçeriği temizlemek için Tamam seçeneğine tıklayın.

İçeriği saklamak için İptal seçeneğine tıklayın.

3.10.3 Çizimi USB belleğe kaydetme

Nasıl kaydedilir

1. Temel Birimin USB girişlerinin birine bir USB bellek takın.

Not: USB bellek FAT32 ile biçimlendirilmelidir.

2. Kaydet simgesine tıklayın.

Mevcut çizim, toplantı odası ve mevcut tarihin oluşturduğu adla PDF olarak USB belleğe kaydedilecektir.

Kara tahta sistemi çizimi kaydederken beyaz ve siyah çizgiler ters çevrilecektir. Beyaz notlar siyah, siyah notlar ise beyaz olacaktır.



USB bellek bulunmadığında Temel Birim bağlı düğmeler için arama yapacaktır. Bağlı bir düğme de bulunamaz ise bir uyarı görüntülenecektir: "Kara tahta kaydedilemedi. Lütfen Clickshare Temel Birimine bir USB bağlayın veya dizüstü bilgisayarınıza bir Düğme takın." Bu ileti 10 saniye sonra yok olacaktır.

3.10.4 Çizimi bağlı istemcilere kaydetme

Nasıl kaydedilir

1. Kaydet simgesine tıklayın.

Temel Birim bağlı Düğme olup olmadığını kontrol eder.

Bağlı istemci, dosyanın cihazına kaydedilme isteğinin yer aldığı açılır ileti alacaktır.

2. Kara tahta dosyasını kabul edin.

Temel Birim dosyayı Düğme istemcisine aktaracak ve dosya kullanıcının giriş klasörü içine kaydedilecektir. Dosya, toplantı odası ve mevcut tarihin oluşturduğu adla PDF dosyası olarak kaydedilecektir.



Temel Birime takılı bir USB bellek (FAT32 ile biçimlendirilmiş) de varsa dosya aynı zamanda bu USB belleğe de kaydedilecektir.

3.10.5 Sunucu moduna dönüş

Nasıl dönülür

1. Sağ alt köşedeki Kapat (Çarpı) düğmesine tıklayın. Temel Birim

Sunucu moduna döner.

Kara tahtanın içeriği temizlenir. Kara tahta moduna dönüldüğünde önceki içerik görüntülenecektir. Not modunun içeriği temizlenir ve not modu yeniden başlatıldığında yeniden kullanılamaz.

4. SORUN GİDERME

4.1 Temel Sorun Giderme

Sorun çözme

Bu bölümde CSE-800 kullanılırken oluşabilecek bazı sorunlar listelenir. Her sorun için olası nedenler verilir ve bir çözüm önerilir. Sorunu kendiniz çözemezseniz lütfen yerel Bilgi Teknolojileri yöneticinize danışın.

Sorun	Neden	Çözüm
Düğmeye bastığınızda ekranınız toplantı odası ekranında görüntülenmiyor.	İçeriği ekranla paylaşmak isteyen beşinci kişisinizdir. ClickShare istemci yazılımı çalışmıyordur.	Mevcut bir kullanıcı düğmesine basarak kendi içeriğini kaldırmalıdır. Böylelikle üçüncü bir kullanıcı içeriğini paylaşabilir. Üçüncü kullanıcı olarak ClickShare cihazınızın Beni göster işlevini kullanmak için Düğmeye tıklayın ve basılı tutun. ClickShare sürücüsüne gidin ve yazılımı çalıştırın.
Ekranınız görüntüleniyor ancak ses toplantı odası ses sisteminde oynatılmıyor sistem	PC'nizdeki ses sinyali kapatılmıştır Toplantı odasının ses sistemi açık değildir Farklı bir ses kullanırken ses kablosu bağlı değildir Varsayılan hoparlör doğru ayarlanmamış. Web arabirimindeki ses ayarı değiştirildikten sonra Düğmeler yeniden eşlenmemiştir Web arabirimindeki ses ayarı doğru olarak ayarlanmamıştır.	Hoparlör simgesine sağ tıklayın ve kapalı sesi açın. Toplantı odasının ses sistemini açın. Temel Birim (ses çıkışı, yeşil kablo) ile toplantı odasının ses sistemi arasındaki kablo bağlantısını kontrol edin. Düğme takılı olacak şekilde ClickShare hoparlörü varsayılan hoparlörünüz olarak ayarlayın. Düğmeleri yeniden eşleyin. Doğru ses ayarları seçmek için yöneticinize danışın.
İçeriğiniz ekrandan kaldırılır ve Düğmenin LED'leri yanıp sönen beyaz ışık oluşturur.	Temel Birim bağlantısı kesilmiştir.	ClickShare bağlantıyı otomatik olarak yenilemeye çalışır. Başarısız olursa Düğmenin LED'leri yanıp sönen kırmızı ışık halini alır. Düğmeyi dizüstü bilgisayarınızdan çıkarmalı ve yeni başlatmalısınız.
Ekranında hiçbir şey yok.	Ekran kapalıdır. Yanlış giriş seçilmiştir. Ekran kablosu (doğru şekilde) bağlı değildir. Ekran Temel Birim çıkış çözünürlüğünü tanımıyor veya görüntüleyemiyor. Temel Birim bekleme modunda. basın Temel Birim kapalı. çıkışa Düğmenin yazılımı Temel Birim yazılımıyla uyumlu değil Duvar kağıdı devre dışı	Ekranı açın. Doğru girişi seçin. Ekran kablosunu ekrana ve Temel Birime (yeniden) takın. Siz veya yöneticinin web arabirimiyle karşılık gelen ayarı değiştirmelidir. Temel Birimdeki bekleme düğmesine kısaca veya bir Düğme takarak ClickShare istemci yazılımını çalıştırın. Güç adaptörünün Temel birime ve duvardaki bağlı olup olmadığını kontrol edin. Düğmeyi, Temel Birimin önündeki USB bağlantı noktasına takarak Düğmenin yazılımını yeniden eşleyin ve güncelleyin. Bir Düğme bağlar ve paylaşımı başlatırsanız içerik gösterilecektir.

4. Sorun Giderme

Sorun	Neden	Çözüm
Düğmeyi dizüstü bilgisayarınıza taktıktan sonra ClickShare sürücüsünü bulamıyorsanız.	<p>Sürücüler otomatik venilenmiyor.</p> <p>Dizüstü bilgisayardaki USB bağlantı noktasında zayıf bağlantı.</p> <p>Windows, ClickShare uygulamasını atamaya çalışıyor Önceden ayrılmış sürücü harfine Microsoft Windows Disk sürücüsünü kullanın Serbest bir sürücü harfine atama yönetimi.</p> <p>Bilgi Teknolojileri politikası USB sürücülerini bağlamıyor Sorumlu Bilgi Teknolojileri bölümüyle iletişime geçin.</p>	<p>Dizüstü bilgisayarınızın sürümünü venilevin.</p> <ul style="list-style-type: none">• USB bağlantı noktasına yeniden bağlayın.• Başka bir USB bağlantı noktasını deneyin.• Dizüstü bilgisayarınızı yeniden başlatın.

Bazı Windows programları ekranda görüntülenmez.

GPU'da katmanlar, 3B veya donanım ivmesi kullanımı.

- GPU'da katmanları veya donanım ivmesini devre dışı bırakın.
- Windows 7 işletim sisteminde Aero Cam programını devre dışı bırakın
- Yakalama modu

5. ORTAM BİLGİSİ

5.1 Atık bilgisi

Atık Bilgisi

Atık Elektrik ve Elektronik Ekipmanı



Ürünün üzerindeki bu sembol elektrik ve elektronik ekipman atığı yönetimine ilişkin Avrupa Birliği Direktifi 2012/19/EU adı altında, bu ürünün diğer kentsel atıklarla birlikte atılmaması gerektiği anlamına gelir. Atık ekipmanınızı lütfen atık elektrik ve elektronik ekipmanın geri dönüşümü için hazırlanan noktalara bırakın. Kontrolsüz atıktan kaynaklı çevrede ve insanlardaki olası zararlardan kaçınmak adına lütfen bu ürünleri diğer atık türlerinden ayırın ve malzeme kaynaklarının yeniden kullanımının sürdürülebilirliğini arttırmak için duyarlı bir şekilde geri dönüştürün.

Bu ürünün geri dönüşümü hakkında daha fazla bilgi için lütfen belediyeniz veya kentsel atık hizmetleriyle iletişime geçin. Ayrıntılar için

lütfen Barco'nun web sitesini ziyaret edin: <http://www.barco.com/en/AboutBarco/weee>

Üründeki pillerin atılması



Bu ürün 2006/66/EC Direktifi kapsamında bulunan kentsel atıktan ayrı olarak toplanması ve atılması gereken pilleri içerir.

Pilde kurşun (Pb), cıva (Hg) veya kadmiyum (Cd) için belirlenen değerlerden daha fazla bulunuyorsa bu kimyasal semboller tekerlekli çöp kutusu sembolü altında üzeri çizili olarak yer alacaktır.

Pillerin ayrı olarak toplanması işleminde yer alarak uygun atık kontrolünü ve bunların çevre ve insan sağlığı üzerindeki olası olumsuz etkilerinden kaçınılmasını sağlarsınız.

5.2 Rohs uygunluğu

Türkiye RoHS uygunluğu



Türkiye Cumhuriyeti: AEEE Yönetmeliğine Uygundur.

[Republic of Turkey: In conformity with the WEEE Regulation]

中国大陆 RoHS – Chinese Mainland RoHS

根据中国大陆《电器电子产品有害物质限制使用管理办法》（也称为中国大陆RoHS），

以下部分列出了Barco产品中可能包含的有毒和/或有害物质的名称和含量。中国大陆RoHS指令包含在中国信息产业部MCV标准：“电子信息产品中有毒物质的限量要求”中。

"Elektrik ve Elektronik Ürünlerde Tehlikeli Maddelerin Kullanımının Sınırlandırılması için Yönetim Yöntemleri" (Çin'de RoHS olarak da adlandırılır) ile uyumlu olarak aşağıdaki tabloda Barco ürünlerinin içerebileceği zehirli ve/veya tehlikeli maddelerin adları ve içerdikleri maddeler yer alır. Çin'deki RoHS, Çin Bilişim Endüstrisi Bakanlığı'nın MCV standardında "Elektronik Bilişim Ürünlerindeki zararlı maddelerin Zorunlu Sınırları" bölümünde yer alır.

零件项目(名称)	有毒有害物质或元素					
bileşen Adı	Zararlı Maddeler veya Elementler					
	铅 (Pb)	汞 (Hg)	镉 (Cd)	六价铬 (Cr6+)	多溴联苯 (PBB)	多溴二苯醚 (PBDE)
印制电路配件	x	o	o	o	o	o
Basılı Devre Takımları						
电(线)缆	x	o	o	o	o	o
Kablolar						

5. Ortam bilgisi

底架	x	○	○	○	○	○
Şasi	x	○	○	○	○	○
电源供应器	x	○	○	○	○	○
Güç Kaynağı Birimi	x	○	○	○	○	○
文件说明书	○	○	○	○	○	○
Kağıt Kılavuzları	○	○	○	○	○	○

本表格依据SJ/T 11364的规定编制

Bu tablo SJ/T 11363 hükümlerine uygun şekilde hazırlanmıştır.

O: 表示该有毒有害物质在该部件所有均质材料中的含量均在 GB/T 26572 标准规定的限量要求以下。

O: Bu parçanın homojen malzemelerinin tümündeki zehirli veya tehlikeli maddelerin GB/T 26572'de yer alan zorunlu sınırdan düşük olduğunu gösterir.

X: 表示该有毒有害物质至少在该部件的某一均质材料中的含量超出 GB/T 26572 标准规定的限量要求。

X: Bu parçanın homojen malzemelerinin en az birindeki zehirli veya tehlikeli maddelerin GB/T 26572'de yer alan zorunlu sınırdan yüksek olduğunu gösterir.

在中国大陆销售的相应电子信息产品（EIP）都必须遵照中国大陆《电子电气产品有害物质限制使用标识要求》标准贴上环保使用期限（EFUP）标签。Barco产品所采用的EFUP标签（请参阅实例，徽标内部的编号使用于指定产品）基于中国大陆的《电子信息产品环保使用期限通则》标准。

Çin'de satılan tüm Elektronik Bilişim Ürünleri (EIP) Çin'deki "Elektrik ve elektronik ürünlerinde zararlı madde kullanımı sınırlandırmaları işaretleri" ile uyumlu olmalı ve Çevre Dostu Kullanım Süresi (EFUP) logosu ile işaretlenmelidir. EFUP logosu içinde Barco'nun kullandığı numara (lütfen fotoğrafa bakın) Çin "Elektronik bilişim ürünlerinin çevre dostu kullanım süresi genel kılavuzu" belgesi temel alınarak kullanılır.



Resim 5-1

限用物質含有情況標示聲明書 (Sınırlandırılmış Madde İşaretlerinin Mevcut Koşulunun Açıklaması) — Tayvan RoHS uygunluğu

設備名稱：影音共享控制中心，型號（型式）：CSE-800						
Ekipman adı: Kablosuz sunum sistemi, Tür adı: CSE-800						
限用物質及其化學符號						
Sınırlandırılmış maddeler ve kimyasal sembolleri						
單元 Birim	鉛 Kurşun (Pb)	汞 Cıva (Hg)	鎘 Kadmium (Cd)	六價鉻 Altı değerlikli krom (Cr6+)	多溴聯苯 Polibromlu bifenil (PBB)	多溴二苯醚 Polibromlu difenil eterler (PBDE)
印製電路板配件 Basılı Devre Takımları	—	○	○	○	○	○

設備名稱：影音共享控制中心，型號（型式）：CSE-800						
Ekipman adı: Kablosuz sunum sistemi, Tür adı: CSE-800						
限用物質及其化學符號						
Sınırlanmış maddeler ve kimyasal sembolleri						
單元 Birim	鉛Ku rşun (Pb)	汞Cıva (Hg)	鎘Kadmiy um (Cd)	六價鉻Altı değerlikli krom (Cr6+)	多溴聯苯 Polibromlu bifenil (PBB)	多溴二苯醚 Polibromlu difenil eterler (PBDE)
電（線）纜 Kablolar	—	○	○	○	○	○
機箱 Şasi	—	○	○	○	○	○
電源供應器 Güç Kaynağı Birimi	—	○	○	○	○	○

Üretici Firma

Barco NV | www.barco.com

Beneluxpark 21 | 8500 Kortrijk | Belgium

İthalatçı Firma

KOYUNCU ELEKTRONİK BİLGİ İŞLEM SİST. SAN. VE DİS TIC. A.S.

Emek mah. Ordu cad. No:18 34785 Sancaktepe/İstanbul

+90 216 528 88 88 / www.koyuncu.com.tr

ÜRÜNLERİN BAKIM/ONARIM ESNASINDA UYULMASI GEREK KURALLAR

Ürünlerimize herhangi bakım/onarım gerekmemektedir.

TAŞIMA VE NAKLİYE SIRASINDA DİKKAT EDİLECEK HUSUSLAR

- Paketlerken, orijinal kutusunu ve paketleme malzemelerini kullanın.
- Cihazı kullanırken ve daha sonra bir yer değişikliği esnasında sarsmamaya, darbe, ısı, rutubet ve tozdan zarar görmemesine özen gösteriniz.

Kullanım Ömrü

Cihazın kullanım ömrü 3 yıldır.

Enerji Tüketimi

Çalışırken; 6W – 18W (max.)

Standby: 2.6W (ECO) – 0.4W (uyku modu)

AEEE yönetmeliğine uygundur



KULLANILMASI PLANLANAN ÜLKELER VE KULLANIMA İLİŞKİN KISITLAMALAR

Bu cihaz tüm Avrupa birliği ülkelerinde ve Türkiye’ de kullanılabilir. Bu cihazı Türkiye’ de kullanmak isteyen kullanıcıların Bilgi Teknolojileri Kurumu “Kısa Mesafe Erişimli Telsiz Cihazları (KET) Hakkında Yönetmelik” hükümlerini dikkate almaları gerekmekte ve cihazı maksimum 100 mWatt e.i.r.p çıkış gücü ile kullanması zorunludur. Detaylı bilgi için www.btk.gov.tr adresinde yer alan mevzuat bölümünün incelenmesi tavsiye ederiz.

		fit for use in all European Union and EFTA countries.					
BE	BG	CZ	DK	DE	EE	IE	EL
ES	FR	HR	IT	CY	LV	LT	LU
HU	NL	AT	PL	PT	RO	SI	SK
FI	SE	UK	IS	NO	CH	LI	TR

Kullanım Hatalarına İlişkin Bilgiler

Cihazınızı ısıtma aygıtlarına yakın yerlerde bulundurmuyunuz. Cihaza darbe uygulamayınız ve düşürmeyiniz. Cihazınızı nemli ve ıslak ortamlarda bulundurmuyunuz ve kullanmayınız.

Teknik Özellikler



CSE-800

Büyük ölçekli iletişim, sağlam güvenlik isteyenler için tasarlanmıştır.Rafa monte edilebilen CSE-800 toplantı odaları için,8 Clickshare butonu ve 8 kişiye sunum yapabilme kapasitesi sağlarken 4K video
Kurumlar için idealdir
Arttırılmış güvenlik
Çift ekran çıkışı : 2x HDMI (DCI 4K)
Giriş 2x HDMI (DCI 4K)
4 Buton ve 1 tepsi içerir
Ekrandaki kullanıcı sayısı 8
64 bağlı kullanıcı
Etkileşim (karatahta - not alma)
AirPlay, Google Cast, iOS app, Android app, MirrorOp
REST API
ClickShare Yönetim Suit
Yazılım Update
3 yıl garanti

Temizlik ve Bakım

- Yangın veya elektrik çarpmasını engellemek için cihazı temizlemeden önce kapatmalı ve güç kablosu veya USB veri yolu kablosunu çıkarmalısınız.
- Güç kablosu (özellikle fiş kısmı) veya USB veri yolu kablosunun tozlanmışsa, yumuşak ve kuru bir bezle tozu temizleyiniz.

TÜKETİCİNİN SEÇİMLİLİK HAKLARI

Malın ayıplı olduğunun anlaşılması durumunda tüketici, 6502 sayılı Tüketicinin Korunması Hakkında Kanunun 11 inci maddesinde yer alan;

- a- Sözleşmeden dönme,
 - b- Satış bedelinden indirim isteme,
 - c- Ücretsiz onarılmasını isteme,
 - ç- Satılanın ayıpsız bir misli ile değiştirilmesini isteme,
- haklarından birini kullanabilir.

Tüketicinin bu haklardan ücretsiz onarım hakkını seçmesi durumunda satıcı; işçilik masrafı, değiştirilen parça bedeli ya da başka herhangi bir ad altında hiçbir ücret talep etmeksizin malın onarımını yapmak veya yaptırmakla yükümlüdür. Tüketici ücretsiz onarım hakkını üretici veya

ithalatçıya karşı da kullanabilir. Satıcı, üretici ve ithalatçı tüketicinin bu hakkını kullanmasından müteselsilen sorumludur.

Tüketicinin, ücretsiz onarım hakkını kullanması halinde malın;

- Garanti süresi içinde tekrar arızalanması,

- Tamiri için gereken azami sürenin aşılması,

- Tamirinin mümkün olmadığı, yetkili servis istasyonu, satıcı, üretici

veya ithalatçı tarafından bir raporla belirlenmesi durumlarında; tüketici malın bedel iadesini, ayıp oranında bedel indirimini veya imkân varsa malın ayıpsız misli ile değiştirilmesini satıcıdan talep edebilir. Satıcı, tüketicinin talebini reddedemez. Bu talebin yerine getirilmemesi durumunda satıcı, üretici ve ithalatçı müteselsilen sorumludur.

Tüketici, garantiden doğan haklarının kullanılması ile ilgili olarak çıkabilecek uyuşmazlıklarda yerleşim yerinin bulunduğu veya tüketici işleminin yapıldığı yerdeki Tüketici Hakem Heyetine veya Tüketici Mahkemesine başvurabilir.

Güvenlik bilgileri

Genel tavsiyeler

Cihazı kullanmadan önce güvenlik ve kullanım talimatlarını okuyun.

İleride kullanmak üzere güvenlik ve kullanım talimatlarını saklayın.

Cihazdaki ve kullanım talimat kılavuzundaki bütün uyarılara dikkatle uyun.

Tüm kullanım talimatlarını uygulayın.

Elektrik Çarpması veya Yangın Hasarı

Elektrik çarpması veya yangın hasarını önlemek için kapağı çıkarmayın.

İç kısımda, kullanıcı tarafından müdahale edilebilecek parçalar yoktur. Yetkili personelin hizmetine başvurun.

Bu cihazı asla yağmur veya neme maruz bırakmayın.

Ünite değişiklikleri:

İmalatçının yetkilendirmesi olmadan ekipman üzerinde değişiklik yapmayın.

Koruma türü (elektrik):

Harici güç kaynaklı ekran: Sınıf I ekipmanı.

Su ve nem

Ekranı asla yağmur ya da neme maruz bırakmayın.

Ekranı asla su yanında kullanmayın. Ör. küvet, lavabo, havuz, çamaşır yıkama alanı ya da ıslak alanların yakınında.

Havalandırma

Cihazın kapağındaki hiçbir havalandırma deliğini kapatmayın veya önünü tıkamayın. Cihazı dolap veya

başka kapalı bir yere kurarken ürün ile dolap kenarları arasında yeterli alan bırakın.



160100054SHA-V1

“BU CİHAZ TÜRKİYE ALTYAPISINA UYGUNDUR.”



ÜRETİCİLER AT UYGUNLUK BEYANI

Kortrijk, 20 Aralık 2017

Üretici Tanımlaması:

Yasal Ad : Barco NV
Adres : President Kennedypark 35 8500
Kortrijk Belçika

Temsilci : Patrick Saotx
Görevi : Yeni Ürün Tanıtımı Başkan Yardımcısı

Ürün Tanımlaması:

Ürün : ClickShare
Marka : Barco
Model : R9861580EU şunlardan oluşur: R9861580 (temel ünite) ve 4 adet
R9861500D01 (buton)

CE işareti ekleme tarihi : 2017

Beyan:

Profesyonel uygulamalar, ilgili kurulum kodları ve üretici talimatlarına ilişkin olarak kurulması, bakımının yapılması ve onun için hazırlanmış uygulamada kullanılması koşuluyla:

*İşbu belgeyle yegâne sorumluluğunu üstlenerek, yukarıda bahsi geçen ürünün şu Konsey
Yönergelerinin gerekliliklerine uygunluğunu beyan ederiz:
2014/53/EU (RED), 2011/65/EU (RoHS) ve 2009/125/EC (ErP: 1275/2008)*

Avrupa standartları uygulanır:

Ürün güvenliği: EN 60950-1: 2006 + A11: 2009 + A1: 2010 + A12: 2011
+ A2: 2013
EMC: EN 301 489-1: V2.1.1
EN 301 489-17: V3.1.1
Radyo: EN 300 328: V2.1.1
EN 301 893: V2.1.1
Sağlık: EN 62311: 2008
EN 62479: 2010
RoHS: EN 50581: 2012
ERP: EN 50564: 2011

Üretici temsilcisinin imzası:

Patrick Saotx

Tarih: 20 Aralık 2017

ITE Telecom AT Beyanı - Sayı 03

ENABLING BRIGHT OUTCOMES

Barco NV | Bredastraat 21 | B-8500 Kortrijk | Belçika
Tescilli ofis: President Kennedypark 35 | B-8500 Kortrijk Belçika
IBAN BE49 3850 5234 2071 88000000 | VERGI BE 0473.191.041 | RPR Gent, Kortrijk
www.barco.com





MANUFACTURERS EC DECLARATION OF CONFORMITY

Kortrijk, 20 December 2017

Manufacturer Identification:

Legal Name : Barco NV
Address : President Kennedypark 35
8500 Kortrijk
Belgium

Representative : Patrick Santy
Function : Vice President NPI Excellence

Product Identification:

Product : ClickShare
Brand : Barco
Model : **R9861580EU** consists of **R9861580** (Base unit) and
4x R9861500D01 (Button)

CE affixing date : 2017

Declaration:

Provided that it is installed, maintained and used in the application for which it is made, with respect of the professional practices, relevant installation codes and manufacturer's instructions:

*We hereby declare, under our sole responsibility, that the above referenced product complies with the essential requirements of Council Directives **2014/53/EU (RED)**, **2011/65/EU (RoHS)** and **2009/125/EC (ErP : 1275/2008)***

European standards applied:

Product safety: EN 60950-1: 2006 + A11: 2009 + A1: 2010 + A12: 2011
+ A2: 2013
EMC: EN 301 489-1: V2.1.1
EN 301 489-17: V3.1.1
Radio: EN 300 328: V2.1.1
EN 301 893: V2.1.1
Health: EN 62311: 2008
EN 62479: 2010
RoHS: EN 50581: 2012
ERP: EN 50564: 2011

Signature of manufacturer representative:

Patrick Santy

Date 20 Dec 2017

CE declaration ITE Telecom - Issue 03

Barco nv | Beneluxpark 21 | B-8500 Kortrijk | Belgium
Registered office: President Kennedypark 35 | B-8500 Kortrijk | Belgium
IBAN BE49 3850 5234 2071 BBRUBEBB | VAT BE 0473.191.041 | RPR Gent, Section Kortrijk
www.barco.com

ENABLING BRIGHT OUTCOMES

