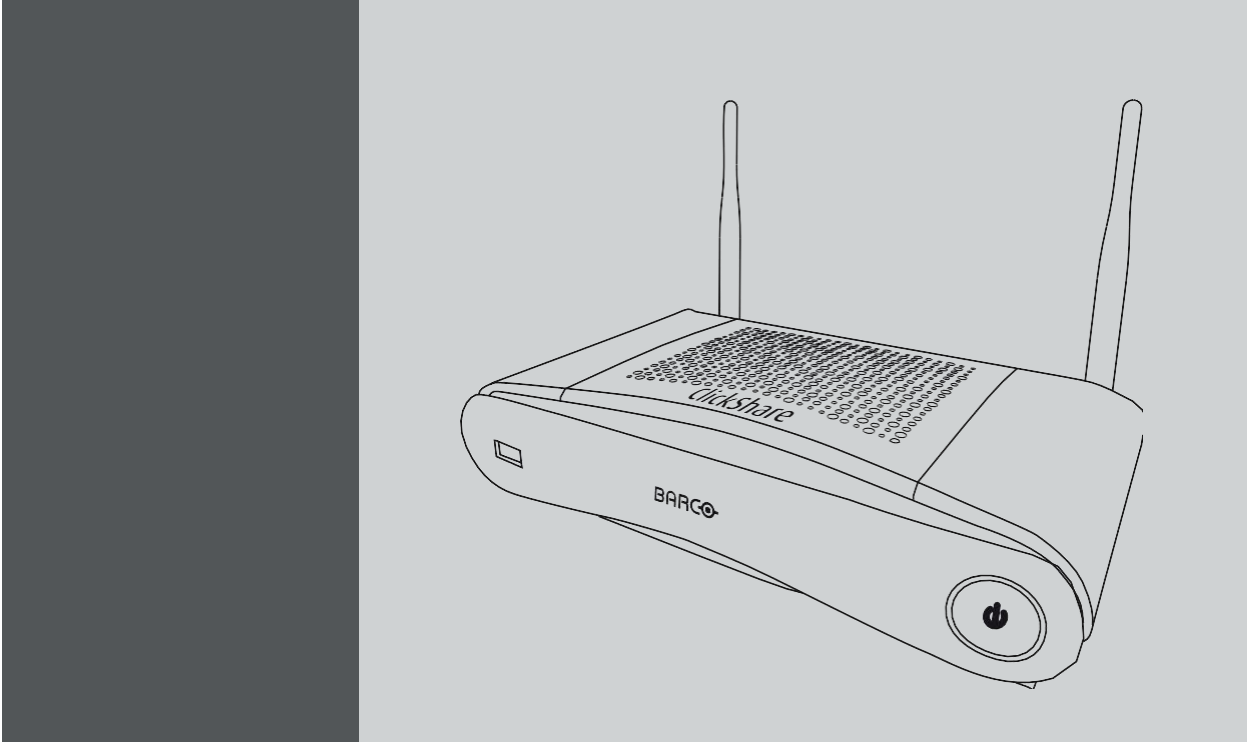


# ClickShare CSE-200 R9861520EU

## Kablosuz görüntüleme cihazı



Kullanım Kılavuzu

## Telif Hakkı ©

Tüm hakları saklıdır. Bu belgenin hiçbir bölümü kopyalanamaz, çoğaltılamaz ve tercüme edilemez. Barco'nun izni olmadan bu belge hiçbir şekilde kaydedilemez, paylaşılamaz veya bir erişim sisteminde saklanamaz.

## Ticari Markalar

Bu kılavuzda yer alan marka ve ürünler ilgili kişi veya kurumların ticari markaları, tescilli ticari markaları veya telif hakları kapsamında olabilir. Bu kılavuzda belirtilen bütün marka ve ürün isimler yorum veya örnek olarak ifade edilmiştir. Ürünlerin veya Üreticilerin reklamı olarak anlaşıl-mamalıdır.

## Garanti ve Tazminat

Barco, yasal olarak düzenlenmiş garanti koşullarının bir parçası olarak mükemmel üretim için garanti verir. Ürün alındığı anda alıcı, ürünün taşıma sırasında hasar görmediğini ve herhangi bir maddi veya üretim hatası olup olmadığını kontrol ederek, şikayetlerini yazılı olarak Barco'ya hemen bildirmelidir.

Garanti süresi risklerin devri tarihinde başlar; özel sistemler ve yazılımlar için kabul edilme tarihinde, en geç risklerin devri tarihinden 30 gün sonra başlar. Şikayetin haklı bulunması durumunda, Barco kendi belirleyeceği makul bir süre içerisinde hatayı tamir eder veya hatalı ürünü yenisiyle değiştirir. Eğer bu önlem imkansız veya başarısız olursa alıcı, ürünün fiyatında indirim talep edebilir veya anlaşmanın iptalini isteyebilir. Diğer tüm iddialar, özellikle doğrudan tazminat veya dolaylı hasar ile ilgili olanlar ve Barco tarafından sistemin bir parçası veya bağımsız olarak sunulan yazılımın işletilmesi ile ilgili sorunlar, hatanın yazılı olarak garanti edilen özelliklerin yokluğu ile ilgili olduğu, veya hatanın oluşumunda Barco'nun kası veya ağır ihmalinin olduğu ispatlanmadığı takdirde geçersiz kabul edilecektir.

Alıcı veya üçüncü bir şahıs Barco tarafından teslim edilen malların üzerinde değişiklik veya onarım yapılması veya ürünlerin doğru bir şekilde kullanılmaması, özellikle sistemlerin yanlış bir şekilde çalıştırılması veya risklerin devrinden sonra ürünlerin sözleşmede yazılı şartlara uygun olmayan etkilere maruz bırakılması durumlarında alıcının garanti ile ilgili tüm iddiaları geçersiz kabul edilecektir. . Alıcı tarafından sağlanan elektronik devre sistemi veya programlar nedeniyle oluşan sistem arızaları, ara yüzlerin kullanılması gibi, garanti kapsamında değildir. Normal aşınma ve normal bakım da Barco tarafından sağlanan garanti kapsamında değildir.

Müşteri, bu kılavuzda belirtilen çevre koşullarının yanı sıra, servis ve bakım kurallarına uymak zorundadır.

## Barco ClickShare Son Kullanıcı Lisans Sözleşmesi (EULA/Yazılım Lisansı)

LÜTFEN BARCO TARAFINDA SİZE GÖNDERİLEN YAZILIM VEYA DONANIMI AÇMADAN, İNDİRMEYEN VE KULLANMADAN ÖNCE, BARCO TARAFINDAN SUNULAN ŞARTLAR VE KOŞULLARI BELİRTEN BU KILAVUZU DİKKATLİCE OKUYUN.. YAZILIM PAKETİNİ AÇMAKLA VEYA YAZILIMIN İÇİNDE OLDUĞU DONANIMI KULLANMAKLA, BU SÖZLEŞMEDE BELİRTİLEN ŞARLARA VE KOŞULLARA BAĞLI OLMAYI KABUL ETMİŞ OLURSUNUZ. .

Yazılımı içeren sisteme sahip olabilirsiniz, ancak yazılımın asıl sahibi Barco'dur. Telif hakkı Barco'ya veya üçüncü taraf durumundaki tedarikçilere aittir. Sizin lisansınız herhangi bir zilyetlik veya mülkiyet hakkı bahşetmez ve yazılımın veya belgelerinin içindeki herhangi bir hakkın satışı değildir.

Yazılımı kurmak, işletmek ve/veya kullanmakla - ilk sürüm veya güncellenmiş versiyonu olması veya bir önceki sürümün eki veya geliştirilmiş olması fark etmez - bu yazılım lisansı daha önce barco ile sizin aranızda yazılım lisansı ile ilgili üzerinde anlaşılan şartların (yazılı veya yazısız) yerine geçer ve işbu tarihten itibaren önceki şartların herhangi bir geçerliliği ve etkisi kalmaz. Bununla birlikte, bu yazılım lisansı her iki tarafın her koşulda üzerine düşen sorumlulukları yerine getirmesi gerektiğine dair daha önce üzerinde anlaşılan herhangi bir haktan veya yasal yollardan feragat, azil veya vazgeçme olarak açıklanamaz.

## Yazılım Özellikleri

Yazılım aşağıdaki yazılım ürünlerini içerir. ClickShare (baz ünite, buton ve istemci yazılımı).

# İçindekiler

<b>1. Giriş.....</b>	<b>3</b>
1.1 Ürün Versiyonları .....	3
1.2 Bu Kılavuz Hakkında.....	3
1.3 Semboller ve yazı .....	3
<b>2. CSE-200'ÜN TANITIMI. ....</b>	<b>5</b>
2.1 CSE-200 Hakkında .....	5
2.2 Baz Ünitesi Hakkında .....	6
2.3 Buton Hakkında .....	7
2.4 Mobil Cihaz Desteği .....	8
<b>3. Başlarken. ....</b>	<b>9</b>
3.1 Baz Üniteyi etkinleştirme .....	9
3.2 Temel Kullanım .....	9
3.3 Kullanıcı Ara Yüzü .....	11
3.4 Daha fazlasını yakalayın (Capture more) .....	12
3.5 Paylaşılan masaüstü asıl - genişletilmiş .....	13
3.6 Ses konfigürasyonu .....	15
3.7 Eşleme .....	17
<b>4. Sorun Giderme.....</b>	<b>19</b>
4.1 Temel Sorun Giderme .....	19
<b>5. Çevreyle ilgili bilgiler. ....</b>	<b>21</b>
5.1 Bertaraf etmeyle ilgili bilgiler .....	21
5.2 Rohs uygunluğu .....	21

# 1. GİRİŞ

## Genel Bakış

- Ürün Versiyonları
- Bu kılavuz hakkında
- Semboller ve yazı tipleri

## 1.1 Ürün Versiyonları

### Bölgesel Versiyonlar

CSE-200 ürününü nereden aldığınıza bağlı olarak, bazünite ve aksesuarları da bölgeye uygun hale getirilmiştir. Bu kılavuzun kullanıma sunulduğu tarihte, C-200'ün 3 bölgesel versiyonu mevcuttur.

- Avrupa & Japonya
- Kuzey Amerika
- Çin



**Satın aldığınız CSE-200'ün bölgesel versiyonu değiştirilemez. Yani, ürünü satın aldığınız bölge dışında başka bir bölgede kullanamazsınız.**

Bölgesel değişimlerle ilgili daha fazla bilgi için CSE-200 Kurulum Rehberine bakabilirsiniz.

## 1.2 Bu kılavuz hakkında

### Bu kılavuz

Parça numarası	Tanım	Seviye
R5900025	Kullanım Kılavuzu	Kullanıcı

### Mevcut sistem dokümantasyonu

Bu kılavuz CSE-200 ürününü tanımlayan dokümantasyon setinin parçasıdır.

Kılavuz	Madde Numarası
Kullanım Kılavuzu	R5900025
Kurulum Rehberi	R5900023
Güvenlik Rehberi	R5900032
Servis Rehberi	R5900027
Buton Rehberi	R5900007
Geri Dönüşüm Rehberi	R5900029
API Rehberi	R5900018

Güvenlik Rehberinin yazılı bir kopyası ile kullanıcı ve kurulum rehberinin USB bellekte bir elektronik versiyonu, CSE-200 kutusu içinde satışa dahildir.



**Kılavuzun en son versiyonunu her zaman [www.barco.com/clickshare](http://www.barco.com/clickshare) linki üzerinden kontrol edin, ClickShare ürün sayfasını ziyaret edin ve İndirmeler sekmesine gidin.**



**CSE-200 versiyonuna bağlı olarak, bazı grafikler bu kılavuzda kullanılanlardan farklı olabilir. Ancak, bu durumun işlevsellik üzerinde herhangi bir etkisi yoktur.**






## 1. Giriş

Bu Kullanım Kılavuzu, satın aldığınız CSE-200'ü nasıl kullanacağınızı anlatır. Çözüm arayabileceğiniz bir sorun giderme bölümü de kılavuz içinde sunulmuştur.

### 1.3 Semboller ve yazı tipleri

#### Sembollere genel bakış

Kılavuzda aşağıdaki ikonlar kullanılmıştır:

	İkaz
	Uyarı
	Bilgi, terim tanımı. Terim hakkında genel bilgi
	Not: açıklanan konu hakkında ek bilgi verir.
	Tavsiye: Açıklanan konu hakkında ek tavsiye verir.

#### Yazı tipine genel bakış

- Butonlar koyu renkte işaretlenmiştir, örneğin **OK**
- Menü terimleri *italik* olarak belirtilmiştir.
- Adımlarla ilgili Notlar, tavsiyeler veya ikazlar *italik* olarak belirtilmiştir.
- Prosedürle ilgili notlar, tavsiyeler veya ikazlar, karşılık gelen ikonun öncesinde iki çizgi arasında **koyu** olarak yazılmıştır.

## 2. CSE-200'ÜN TANITIMI

### Genel Bakış

- CSE-200 Hakkında
- Baz Ünitesi Hakkında
- Buton Hakkında
- Mobil Cihaz Desteği

### 2.1 CSE-200 Hakkında

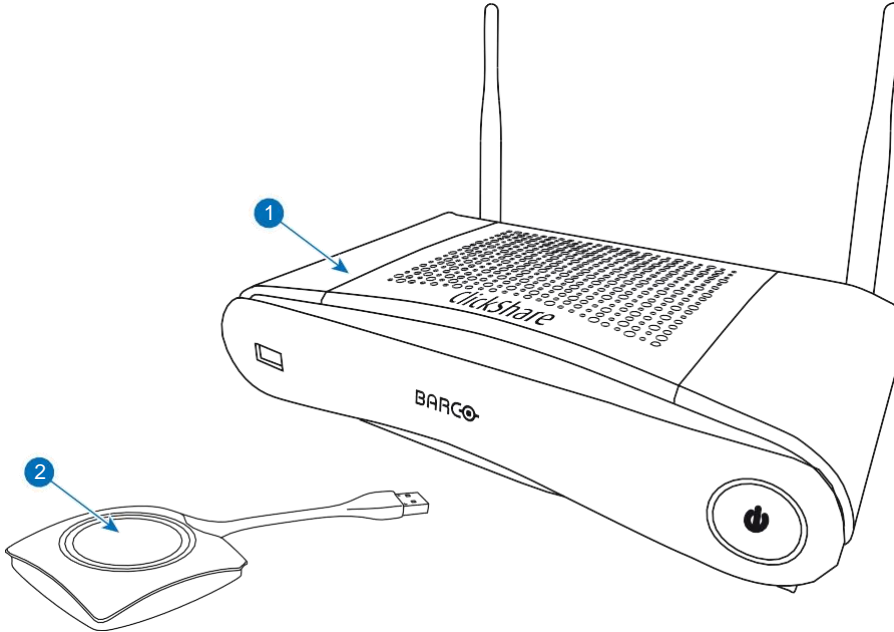
#### CSE-200 setleri

CSE-200, bir butona basarak toplantı odalarının video sistemlerine bağlanmanızı sağlar. CSE-200, sunucunun sunumu bir saniye içinde ekranda görmesini sağlamakla kalmaz, aynı zamanda toplantıya katılan diğer kişilerin daha aktif olarak katılmasını sağlar. Bu sonuç toplantı verimliliğini artırır ve daha iyi kararlar alınmasını sağlar.

Şu anda piyasada 3 farklı set mevcuttur. Her set kendi bölgesinde satışa sunulur ve WiFi düzenlemeleri nedeniyle sadece kendi bölgesinde kullanılabilir.

#### CSE-200 Setinin Bileşenleri

Standart bir CSE-200 seti bir Baz Ünitesi ve 2 Butondan oluşur. Ürünü aldığınız lokasyona bağlı olarak, Baz Ünitesinin yazılımı değişir. gerektiği takdirde, ilave Butonlar ve bu Butonları yerleştirecek bir tabla satın alabilirsiniz.



Resim 2-1

1	Baz ünitesi
2	Buton

#### Dahil olan aksesuarlar

Ürünü satın aldığınız ülkeye bağlı olarak, aşağıdaki bölgesel aksesuarlar CSE-200 kutusu içinde yer alır.

Bölgesel versiyon	İçindekiler	Dahil olan aksesuarlar
R9861520xx <sup>1</sup>	<ul style="list-style-type: none"> <li>R9861520</li> <li>2x R9861500D01</li> </ul>	<ul style="list-style-type: none"> <li>AC klipsleri tip A, C, G, I ile birlikte DC adaptörü</li> <li>Kullanıcı dokümantasyonu ile birlikte USB bellek</li> <li>2 anten</li> <li>Yazılı güvenlik rehberi</li> </ul>

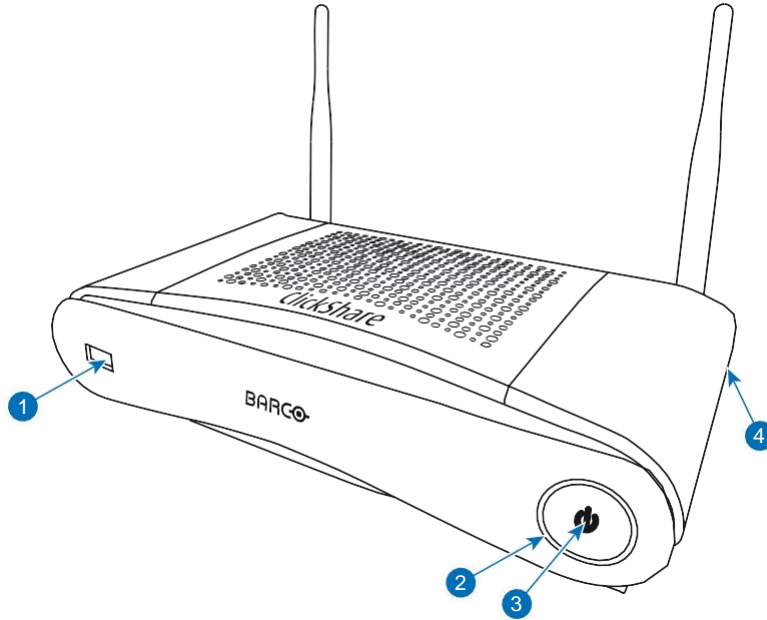
Ülkenizde kullanılan doğru bölgesel versiyon için yerel satış temsilciniz ile iletişime geçin.

## 2.2 Baz Ünitesi Hakkında

### Baz Ünitesinin İşlevselliği

Baz Ünitesi, Butonlardan kablosuz veri alır ve toplantı odası ekranı ile ses sisteminin içeriklerini kontrol eder.

Baz Ünitesi, toplantı odasında bir kabinin içinde olabilir, toplantı masasının üzerine konulabilir veya duvara monte edilebilir. Baz Ünitesinin kurulumu ile ilgili açıklamalar için Kurulum Rehberine bakın



Resim 2-2

1	USB girişi
2	LED durum halkası
3	Bekleme Butonu
4	Kensington kilidi

Tablo 2-3

### USB girişi

USB girişi hem Baz Ünitesinin hem de Butonların yazılımını güncellemek için kullanılır.

Buton, Baz Ünite içine yerleştirildiğinde Buton ve Baz Ünitesi eşleştirilmiş olur. Baz Ünitesi, Butonun yazılımının ve sabit yazılımın güncel olup olmadığını kontrol eder. Eğer güncel değilse, Baz Ünitesi yazılımın ve/veya sabit yazılımın günceller.

### LED durum halkası

Baz Ünitesinin güç butonunun etrafındaki LED halkanın rengi sistemin durumu hakkında bilgi verir.

1. xx=EU, CN, NA,

## 2. CSE-200'ÜN TANITIMI

LED'lerin davranışı	Açıklama
statik kırmızı	<ul style="list-style-type: none"><li>• Butonlardan içeriği alır ve ekrana iletir.</li><li>• eşleştirme ve Butonun yazılım güncellemesi yapılır. Şimdi Butonu Baz Üniteden çıkarabilirsiniz.</li><li>• Baz Ünite önyüklemesinin ilk aşamasında.</li></ul>
yanıp sönen beyaz renk	<ul style="list-style-type: none"><li>• sistem başlatılıyor (ikinci aşama sırasında)</li><li>• Buton eşleştirme sürdürülüyor</li><li>• Baz Ünitesinin yazılım güncellemesi</li></ul>
soluk beyaz	<ul style="list-style-type: none"><li>• ECO bekleme modu</li></ul>
statik beyaz	<ul style="list-style-type: none"><li>• açık ve hazır (yani ekranda karşılama mesajı gösteriliyor)</li><li>• eşleştirme tamamlandı.</li></ul>
yanıp sönen kırmızı	<ul style="list-style-type: none"><li>• bir hata oluştu</li></ul>
koyu	<ul style="list-style-type: none"><li>• derin bekleme/kapalı</li></ul>

### Güç butonu

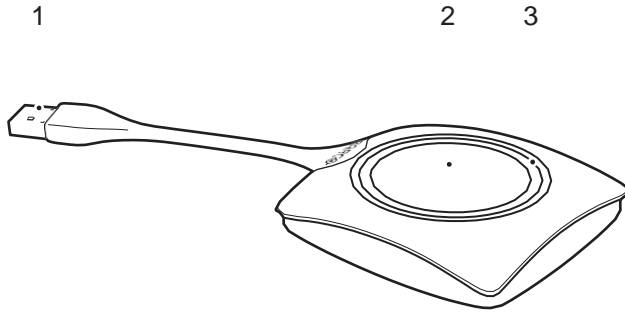
Baz Üniteye elektrik verildiğinde Ünitenin önündeki butonun bekleme fonksiyonu bulunur.

- Sistem normal çalışma modunda iken, butona bir defa basıldığında sistemin daha önce tanımlanan bekleme moduna geçer.
- Sistem beklemede iken, butona basma sistemi başlatır ve normal çalışma moduna geçmesini sağlar.

## 2.3 Buton Hakkında

### Butonun işlevi

Bir buton üç temel fonksiyonel içeriğe sahiptir.



Resim 2-3  
Buton

1	USB bağlantı aparatı
2	Buton
3	LED halka

Tablo 2-5



**Buton kablosunu dikkatli kullanın. Kötü kullanım arızalara neden olabilir.**

### USB bağlantı aparatı

USB bağlantı aparatı kullanılarak Buton bir laptopa (ekranınızı paylaşmak için) veya Baz Üniteye takılabilir (Butonu Ünite ile eşleştirmek veya yazılımını güncellemek için).

### Buton

Toplantı odası ekranına laptopun ekranını yansıtılabilmek için Butona tıklayın. Toplantı sırasında Butona tıklayarak ekran paylaşımları arasında geçiş yapabilirsiniz.

## LED halka

LED halka CSE-200'ünüzün mevcut durumunu bildirir.


LED'lerin davranışı	Açıklama
yanıp sönen beyaz renk	<ul style="list-style-type: none"> <li>Buton bilgisayara takılıdır ve kullanıcının ClickShare uygulamasını başlatmasını bekler.</li> <li>Baz Ünitedeki Butonun eşleştirme/ yazılım güncellemesi devam ediyor.</li> </ul>
statik beyaz	<ul style="list-style-type: none"> <li>ClickShare ekranınızı paylaşım açmaya hazır.</li> <li>eşleştirme tamamlandı. Şimdi Butonu Baz Üniteden çıkarabilirsiniz.</li> </ul>
statik kırmızı	<ul style="list-style-type: none"> <li>bilgisayar ekranınız toplantı odasındaki ekranla paylaşılıyor.</li> <li>eşleştirme ve yazılım güncellemesi tamamlandı. Şimdi Butonu Baz Üniteden çıkarabilirsiniz.</li> </ul>
yanıp sönen kırmızı	<ul style="list-style-type: none"> <li>bir hata oluştu</li> </ul>
kapalı (ışık yok)	<ul style="list-style-type: none"> <li>Buton USB belleğe takılı değil veya düzgün takılmadı.</li> <li>Buton arızalı olabilir.</li> <li>USB bellek veya bilgisayar arızalı olabilir.</li> </ul>

## 2.4 Mobil Cihaz Desteği

### Genel Bakış

Aşağıda listelenen uygulamalar ClickShare tarafından desteklenmektedir ve cep telefonunuza Google Play veya Apple App Store'dan indirilebilir.

Mobil cihazınızda ClickShare'i kullanmadan önce, cihazınızın Wi-Fi bağlantısı ile ClickShare Baz Ünitesi Wi-Fi bağlantısı arasındaki bağlantıyı sağlamalısınız. Mobil cihazınızın kullanım kılavuzundaki talimatları uygulayın.

Uygulama	Kullanıldığı program	Logo
ClickShare Uygulaması	iOS Android	

## 3. Başlarken

### Genel Bakış

- Baz Üniteyi etkinleştirme
- Temel Kullanım
- Kullanıcı Ara Yüzü
- Daha fazla yakalayın (Capture more)
- Paylaşılan masaüstü asıl - genişletilmiş
- Ses konfigürasyonu
- Eşleştirme

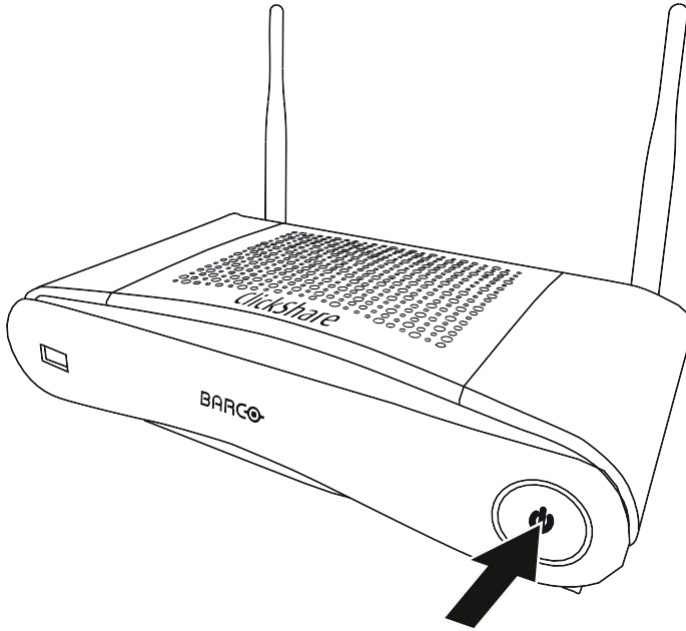
### 3.1 Baz Üniteyi etkinleştirme

#### Güç modu hakkında

Baz Üniteye harici bir güç adaptörü ile elektrik gelir. Bağlandıktan sonra, Baz Ünite otomatik olarak bekleme moduna geçer. Güç bağlantısı hakkında daha fazla bilgi için CSE-200'ün kurulum rehberine bakın.

#### Bekleme butonu

1. Butona kısa bir süre basın.



Resim 3-1  
Bekleme butonu

Baz Ünite çalıştığında bekleme moduna geçer.

Baz Ünite bekleme modunda iken üniteyi çalıştırır.

### 3.2 Temel Kullanım

#### Temel işlevi

ClickShare kurulu bir toplantı odasına girdiğinizde ekran, ekran koruyucu modunda değilse, ekranda ClickShare duvar kağıdı görünür. Duvar kağıdının içeriği kurulumla bağlıdır.

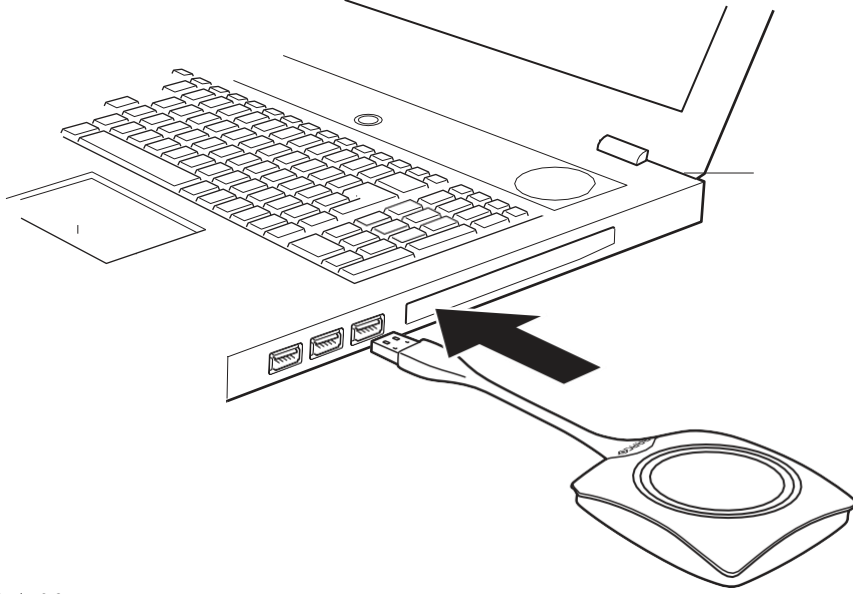
ClickShare' kullanmak artık çok kolay.

#### ClickShare'i kullanmaya başlama

1. Butonu alın ve laptopunuzun USB girişine takın.



### 3. Başlarken



Resim 3-2

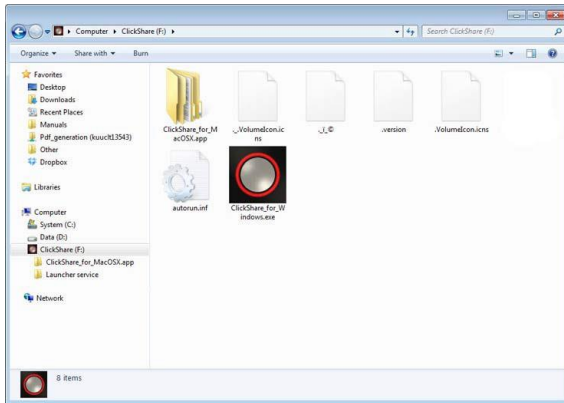
Butunun LED'leri beyaz renkte yanıp sönmeye başlar.

Laptopunuzda yeni bir sürücü görünür.

Muhtemel iki durumla karşılaşsınız:

- Laptopunuzda bir başlatıcı önceden yüklüdür (Baz Ünitesi ya da Barco internet sitesinden indirilmiş ya da IT departmanınız tarafından tüm şirkete sağlanmışır). ClickShare hemen kullanılabilir. 4. adımla devam edebilirsiniz.
- Önceden hiçbir şey kurulmamıştır. 2. adıma devam edin.

2. Laptopunuzdaki ClickShare sürücüsüne göz atın ve iki defa tıklayın.



Resim 3-3  
Windows



Resim 3-4  
MAC

3. ClickShare uygulamasına çift tıklayın.



ClickShare istemci yazılımı başlar ve ikon sistem tepsisinde görünür.

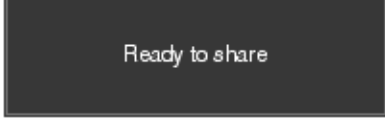
Bir Windows Bilgisayarında:



Bir Macintosh bilgisayarında:



Sistem kullanıma hazır olduğunda, systray ikonunun kapatılmasına dair bir mesaj görünür.




Resim 3-5

Butunun LED'leri statik beyaz renktir.

4. Bilgisayar ekranınızı toplantı odası ekranında paylaşmak için Butona tıklayın.A

Butunun LED'leri statik kırmızı olur ve bilgisayar ekranınız toplantı odası ekranında görünür. ClickShare Baz Ünitesinde ses sistemi çalıştırıldığında, laptopunuzun sesi de Baz Ünitesinin ses çıkışında ve HDMI çıkışında bulunacak ve toplantı odasının ses sistemi üzerinden bu ses duyulacaktır. İkon 3. adımdaki aynı duruma geri döner.

Sistem tepsisinde ClickShare simgesi dönmeye başlar. Windows bilgisayarlarında ikon  simgesine dönüşür. Laptopa giriş yapan ve içeriği paylaşan kullanıcının adı, eklenen içeriğin alt sol köşesinde kısaca gösterilmiştir.

ClickShare ekranınızdaki içeriği otomatik olarak toplantı odasındaki ekrana göre ayarlar. Ekranınızın görünüm oranı, ekran oranlarının doğru olduğundan emin olmak için korunur.

5. İçeriğinizi toplantı odası ekranından kaldırmak için tekrar Butona tıklayın.

Butunun LED'leri statik beyaz renk olur.

6. Toplantı odasından ayrılırken, Butonu laptopunuzdan çıkartın.

Laptopunuzda ClickShare uygulamalarından herhangi bir iz kalmaz.

### 3.3 Kullanıcı Ara Yüzü

#### Kullanıcı Ara yüzünün İşlevi

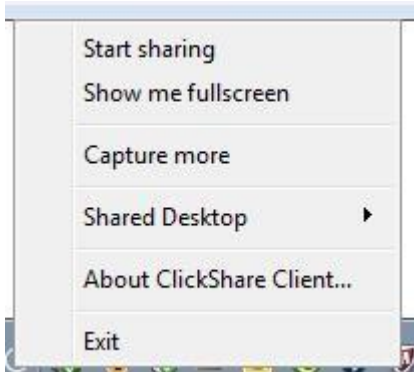
İstemci çalıştırdıktan sonra, ClickShare ikon sistem tepsisinde görünür.

#### ClickShare ortam menüsü

Ortam menüsünün içeriği işletim sistemi ile ilgilidir.

1. Sistem tepsisi üzerindeki ClickShare ikonuna sağ tıklayın.

Ortam menüsü görünür.



Resim 3-6

Ortam menüsü

2. Listedeki uygulamak istediğiniz işlemi tıklayın.

### 3. Başlarken

Tıkla	Sebebe	Sonuç
Paylaşımı başlatın	Bilgisayar ekranınızı ekranda görüntülemek için.	Butonunuzun LED'leri kırmızı olur.
Tam ekran göster	Ekranınızın içeriğini genel ekrana tam ekran olarak getirmek için.	Ekranda gösterilen diğer kullanıcıların ekranları kaybolur.
Yakalama (Capture) modu	Videoyu daha fazla (daha yavaş performans) veya daha az detaylı (daha hızlı performans) almak için.	Video performans ve kalitesini ayarlar.
Paylaşılan masaüstü (sadece Windows7, Asıl veya genişletilmiş masaüstünü Windows8 ve Windows10 için)	seçmek için	Seçime bağlı olarak asıl veya genişletilmiş ekran gösterilir.
ClickShare İstemcisi Hakkında	ClickShare yazılım versiyonunu keşfetmek için.	Burada ClickShare yazılım versiyonu hakkında daha fazla bulabilirsiniz.
Çıkış	ClickShare'i kapamak için	ClickShare ikonu, sistem tepsisinden silinir ve Butonun LED'leri beyaz yanıp sönmeye başlar.

### 3.4 Daha fazla yakalayın (Capture more)



Sadece Windows XP, Windows Vista ve Windows 7 & 8 için.

#### Daha fazla yakalayın (Capture more) hakkında bilgi

ClickShare optimum video performansı için optimize edilmiştir. İstemci yazılımının başlatılmasının ardından, Win7 Aero Glass'ı video performansını maksimize etmek için devre dışı bırakır. ClickShare uygulamasından çıkılmasıyla, Aero Glass ayarlarınız eski haline gelir.

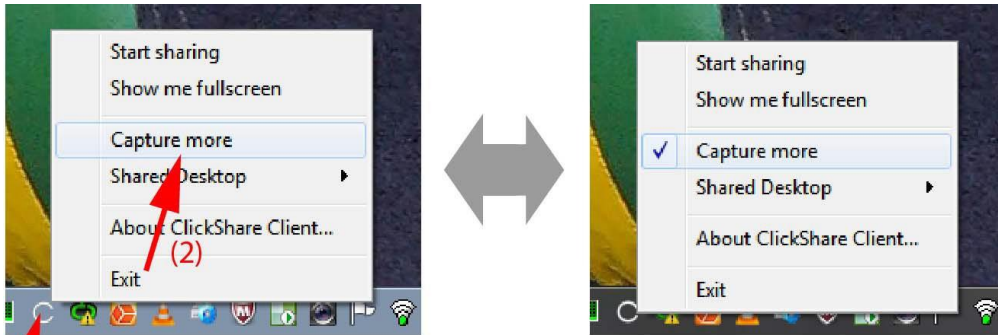
Şeffaf alfa katmanları kendiliğinden yakalanmaz. Bu nedenle bazı pencereler ekranda gösterilemeyebilir veya farklı gözükür. Örneğin, bindirmeleri kullanan video oynatıcıların içeriği gösterilemez.

"Capture More" seçilmesiyle, Win7 Aero Glass ayarları eski haline getirilecektir ve alfa katmanlarını yakalama aktif hale getirilecektir. Bu modda, videonun verimliliği biraz azalabilir ve daha fazla ayrıntı yakalanacaktır.

Varsayılan ayar: İşaretli değil.

#### Nasıl değiştirilir

1. Sistem tepsisindeki ClickShare ikonuna sağ tıklayın (1).



Resim 3-7  
Yakalama (Capture) modunu değiştirme

Bir ortam menüsü açılır.

2. Geçiş yapmak için *Capture More* seçeneğine tıklayın.

İşaretli: Daha fazla detay yakalar ancak performans düşebilir. İşaretli değil. Yakalama daha fazladır ama bazı detaylar kaybolabilir.

#### Capture More seçeneğinde istemciyi otomatik olarak başlatma

Capture More modu Aero Glass ayarlarının devre dıřı kalmaması için varsayılan olarak bařlatılabilir. Böylece, Windows'unuzda bir ortam deęiřkeni tanıtılmalıdır. Nasıl oluřturulduęu hakkında ayrıntılı bilgi için yöneticinize ya da Windows belgelerine bakın.

### 3. Başlarken

Aşağıdaki değişken tanımlanmalıdır:

Değişken	Değer
CLICKSHARE_CAPTUREMOREBYDEFAULT.	1

### 3.5 Paylaşılan masaüstü asıl - genişletilmiş



Sadece windows7 ve Windows8 için

#### Paylaşılan masaüstü hakkında

Seçiminize bağlı olarak, asıl veya genişletilmiş ekranınız yakalanacak ve ClickShare üzerinden gösterilecektir. Genişletilmiş ekran, fiziksel veya sanal bir ekran olabilir.

Genişletilmiş masaüstü ile hem laptopunuzun ekranında, hem de merkez toplantı odası ekranında avantaj sağlayabilirsiniz. Asıl ekrandaki sunum notları ve diğer materyaller herkese gösterilmeyecektir.

Sanal genişletilmiş ekranlı kişisel bilgisayar.



Resim 3-8

Kişisel bilgisayardaki asıl ekrandır, toplantı odasındaki ise genişletilmiş ekrandır.



Resim 3-9

Genişletilmiş bir ekranla bağlantılı kişisel bilgisayar. Genişletilmiş ekran yakalanacak ve toplantı odası ekranında gösterilecektir.



Resim 3-10

Genişletilmiş iki ekranla bağlantılı kişisel bilgisayar İlk genişletilmiş ekran, 2. ekran her zaman yakalanacaktır ve toplantı odası ekranında gösterilecektir.



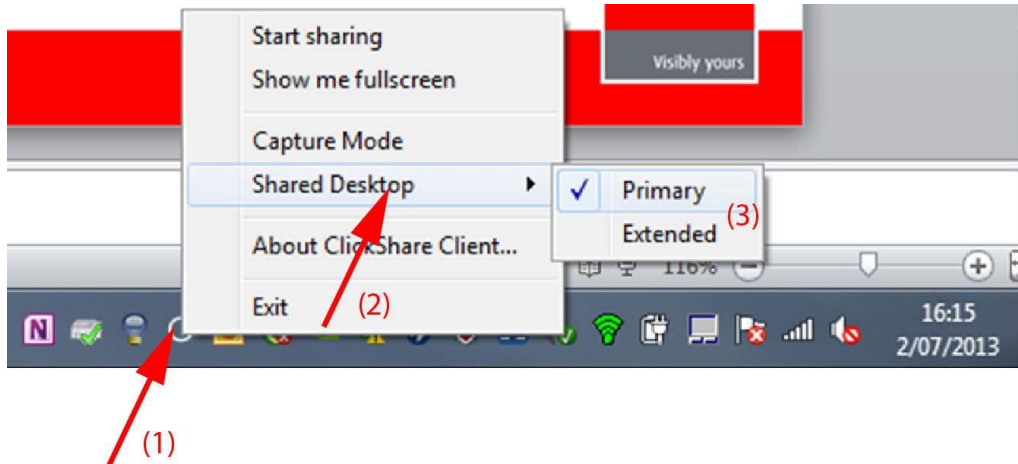
**Sisteminizin genişletilmiş masaüstü özelliğini destekleyip desteklemediğini öğrenmek için Window tuşu + P tuşuna basın. Bu işlem, aşağıdaki pop-up iletisini ekrana getirecektir:**



Resim 3-11

### Nasıl seçilir

1. Sistem tepesindeki ClickShare ikonuna sağ tıklayın (1).



Resim 3-12  
Paylaşılan masaüstü seçeneği

Bir ortam menüsü açılır.

Daha fazla genişletilmiş masaüstü görüntülenebilir, örneğin genişletilmiş masaüstü (merkez) ve genişletilmiş masaüstü (sağ).

2. *Shared Desktop* seçeneğini seçin (2).
3. İstenilen ayarı seçin (3).

Asıl: Asıl PC ekranı toplantı odası ekranında görüntülenir.

Her zaman ikincil ekran olan genişletilmiş ekran toplantı odası ekranında görüntülenir.

### 3. Başlarken

#### Bilinen sorun

- AMD grafik sürücüsünün son versiyonlarındaki bir problem nedeniyle, Sanal Genişletilmiş Masaüstü bazı Windows8 ve Windows10 sistemlerinde desteklenmez. Sürücünün daha eski bir versiyonunu yüklemek sorunu çözebilir ancak AMD sürücüsünün versiyon 13.8'den daha güncel olduğundan emin olun.

## 3.6 Ses konfigürasyonu

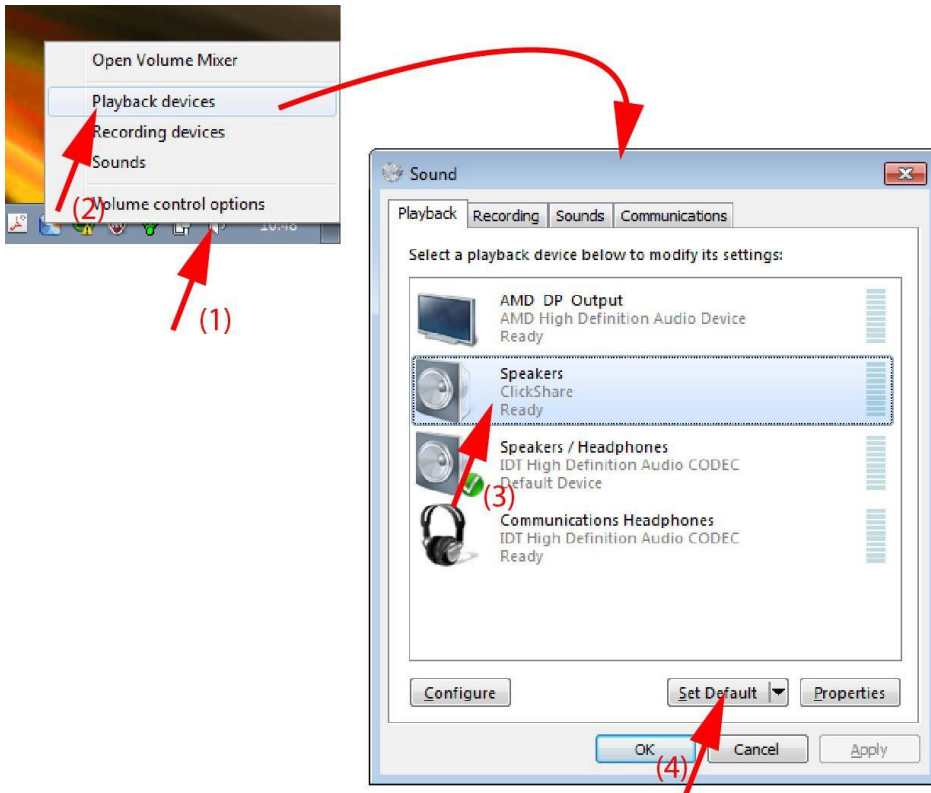
### Ses konfigürasyonu

Bağlanan kullanıcı kendi ses sinyalini bilgisayarının ses konfigürasyonunu kullanarak kontrol etmelidir. Eğer kullanıcı, ses sinyalinin yayını istemiyorsa, bilgisayarında sesi kapatması gerekir.

Bazı sistemler için varsayılan çıkış aygıtınız olarak ClickShare'i kurmanız gerekir. Butonu çıkarttığınızda, varsayılan ayar önceki ayara geri getirilir.

### Windows7'de ClickShare'i varsayılan olarak ayarlamak

1. Sistem tepsisindeki hoparlör ikonuna sağ tıklayın (1).

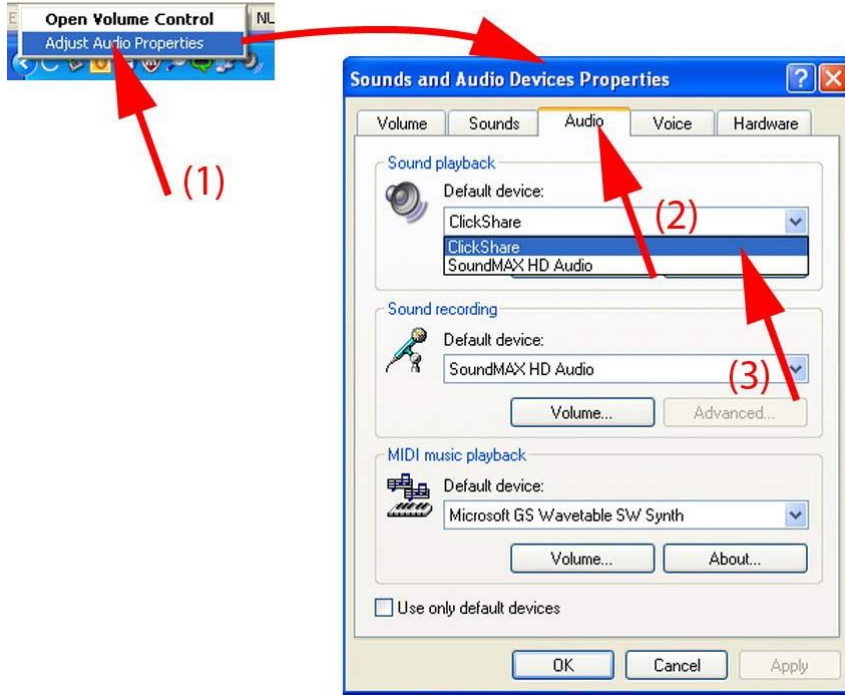


Resim 3-13  
Speakers ClickShare, varsayılan

2. *Playback devices* seçeneğine tıklayın (2).  
*Playback* sekmesinde *Sound* penceresi açılır.
3. *Speakers ClickShare* seçeneğini seçin (3) ve *Set default* seçeneğine tıklayın (4).
4. Yeni ayarları etkinleştirmek için **Apply** veya **OK** seçeneğine tıklayın.

### WindowsXP'de ClickShare'i varsayılan olarak ayarlama

1. Sistem tepsisindeki hoparlör ikonuna sağ tıklayın.



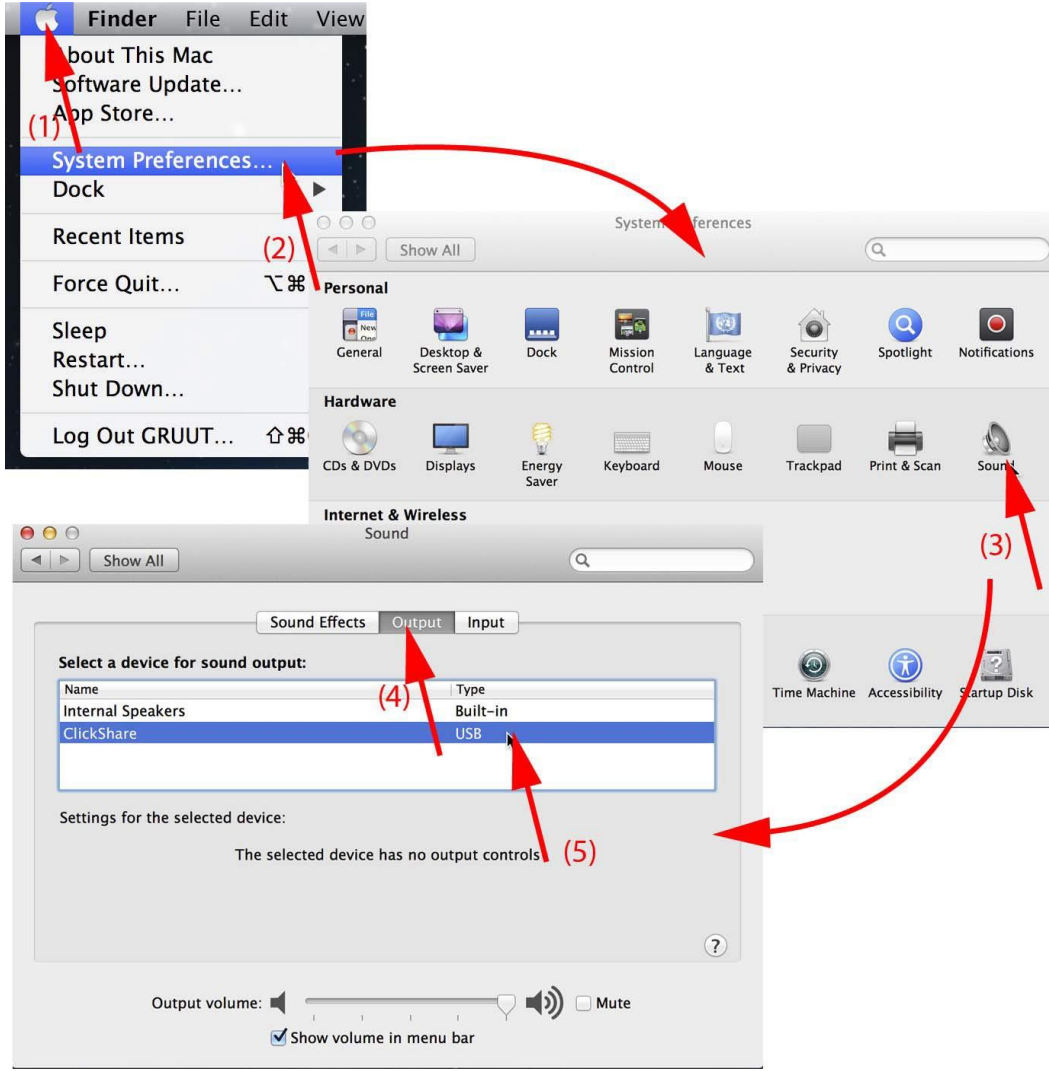
Resim 3-14  
Speakers ClickShare, varsayılan

2. *Adjust Audio Properties* seçeneğine tıklayın (1).  
*Sound and Audio Devices Properties* penceresi açılır.
3. **Audio** sekmesini seçin (2).
4. *Sound playback* bölümünde açılan kutuyu tıklayın ve ClickShare seçeneğini seçin (3).
5. Yeni ayarları etkinleştirmek için **Apply** veya **OK** seçeneğine tıklayın.

### MAC'te ClickShare'i varsayılan ayarlama

1. Menü çubuğundaki Apple logosuna tıklayın (1) ve *System Preferences* seçeneğini seçin (2). ..(2).

### 3. Başlarken



Resim 3-15  
Speakers ClickShare, varsayılan

2. *Speaker* ikonuna tıklayın (3)  
*Sound* penceresi açılır.
3. *Output* sekmesini seçin (4) ve ClickShare'i etkinleştirin (5).



ClickShare'i ses cihazı olarak seçmek için kısa yol: Menü çubuğundaki Hoparlör sembolüne ALT tuşunu basılı tutarak fare ile birlikte tıklayın. ClickShare bir seçenek olarak görünecektir.

## 3.7 Eşleştirme

### Butonların Baz Ünite ile Eşleştirilmesi

Bir Butonun kullanılması için, kullandığınız Baz Üniteye atanması gerekir. Bu sürece eşleştirme denir. CSE-200 seti ile birlikte verilen Buton(lar) ilgili Baz Ünitesi ile varsayılan olarak önceden eşleştirilmiştir.

Ek Butonlar satın almanız durumunda veya bir Buton başka bir Baz Üniteye atandığında, Butonun eşleştirilmesi gerekir (tekrar). Buton yazılım güncellemesi arka planda çalışır ve sistemi kullanırken kullanıcıları etkilemez. İstenirse bu özellik Web ara yüzünde devre dışı bırakılabilir. Baz Ünite yazılımının daha eski bir sürümüne güncellerken, Butonların kendi yazılımını güncellemesi için manüel olarak eşleştirilmesi gerekir. Bu durumda, Buton güncellemesi sadece Wi-Fi üzerinden devre dışı bırakılır.

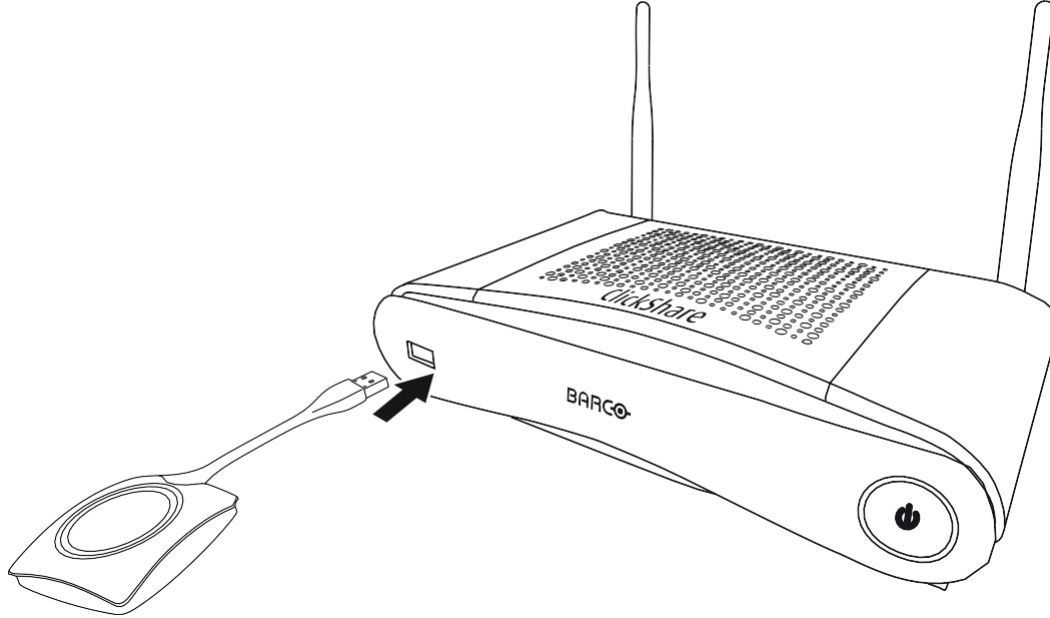


**Bir Buton aynı anda sadece bir Baz Ünite ile eşleştirilebilir.**

**Buton her zaman en son eşleştirildiği Baz Ünite ile bağlantı kurar.**

### Butonu Baz Ünite ile Eşleştirme

1. Butonu kullandığınız Baz Ünitenin önündeki USB çıkışına yerleştirin.

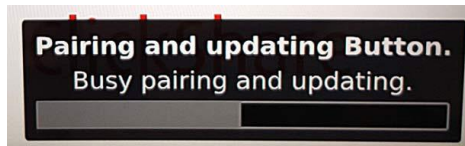


Resim 3-16  
Eşleştirme Butonu

Hem Buton LED'leri, hem de Baz Ünite LED'leri beyaz renkte yanıp söner. Bu, eşleştirmenin devam ettiği anlamına gelir.

Baz Ünitesi, Butonun yazılımının güncel olup olmadığını otomatik olarak kontrol eder. Eğer güncel değilse, Baz Ünitesi Buton yazılımını günceller. Bu biraz fazla zaman alabilir.

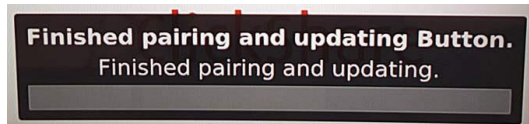
Eşleştirme ve güncelleme işlemi sırasında, küçük bir durum çubuğu görünür.



Resim 3-17  
Eşleştirme mesajı

Eşleştirme sürecinin sonucu aşağıdaki gibi olabilir.

- LED'ler beyaz statik hale geldiğinde, Buton ve Baz Ünitesi eşleştirilmiştir, ama yazılım güncellemesine gerek yoktu. Butonu Baz Ünitesinden çıkarabilirsiniz.
- LED'ler statik kırmızı hale geldiğinde, Buton ve Baz Ünitesi eşleştirilmiştir, ve yazılım güncellemesi tamamlandı. Butonu Baz Ünitesinden çıkarabilirsiniz.



Resim 3-18  
Eşleştirme tamamlandı

2. Butonu Baz Ünitesinden çıkarın.

Buton artık kullanıma hazır.



## 4. SORUN GİDERME

### 4.1 Temel Sorun Giderme

#### Problem çözme

Bu bölümde CSE-200 kullanırken ortaya çıkabilecek bazı problemler listelenmiştir. Her problem için muhtemel sebepler verilmiş ve bir çözüm önerilmiştir. Eğer sorunu kendiniz çözemezseniz, lütfen yerel IT yöneticiniz ile iletişim kurun.

Sorun	Sebepler	Çözüm
Butona bastığınızda ekranınız görüntülenmiyor.	Siz ekranda içerik paylaşmak isteyen üçüncü kişisiniz.  ClickShare istemci yazılımı çalışmıyor.	Üçüncü kullanıcının içerik paylaşabilmesi için ilk iki kullanıcının kendi butonuna basarak içeriği kaldırması gerekir ya da Üçüncü kullanıcı olarak, ClickShare'in Show me fonksiyonunu kullanmak için Butona tıklayın. ClickShare sürücüsüne gidin ve yazılımı çalıştırın.
Ekranınız görüntüleniyor ama toplantı odası ses sisteminde ses çalınmıyor	PC üzerindeki ses sinyali kapalıdır.  Toplantı odasındaki ses sistemi açık değil.  Ayrı ses sistemi kullanılırken, ses kablosu bağlı değil.  Varsayılan Hoparlör doğru bir şekilde kurulu değil.  Butonlar web ara yüzündeki ses ayarları değiştirildikten sonra tekrar eşleştirilmemiş.  Web ara yüzündeki ses ayarları doğru bir şekilde ayarlanmamış.	Hoparlör ikonu üzerine sağ tıklayın ve sessiz modunu kapatın.  Toplantı odasındaki ses sistemini açın.  Baz Ünitesi ( ses çıkışı, yeşil bağlantı) ile ses sistemi arasındaki bağlantıyı ve toplantı odasının ses sistemini kontrol edin.  Buton takılıyken ClickShare hoparlörünü varsayılan hoparlör olarak ayarlayın.  Butonları tekrar eşleştirin.  Doğru ses ayarını seçmek için sistem yöneticinize danışın.
İçeriğiniz ekrandan kaldırılmış ve Butonunuzun LED'leri beyaz yanıp sönüyor.	Baz Ünite ile bağlantı kayboldu.	ClickShare bağlantınızı otomatik olarak yenilemeye çalışır. Eğer bu başarısız olursa, Buton LED'leri kırmızı yanıp söner. Butonunuzu laptopunuzdan çıkarıp yeniden takmalısınız.
Ekranında hiçbir şey görünmüyor.	Ekran kapalıdır. Yanlış veri seçilmiştir. Ekran kablosu bağlı değildir (doğru bir şekilde). Ekran, Baz Ünitenin çıkış çözünürlüğünü gösteremiyor veya tanımıyor.	Ekranı açın. Doğru veriyi seçin. Ekran kablosunu ekrana ve Baz Ünitesine (yeniden) takın. Siz veya bir sistem yöneticisi, ilgili ayarı web ara yüzü üzerinden değiştirmelidir.
	Baz Ünitesi bekleme modundadır.  Baz Ünitesi kapalıdır.  Butonların yazılımı Baz Ünitesinin yazılımı ile uyumlu değildir.  Duvar kağıdı devre dışı.	Baz Ünitesindeki bekleme butonuna kısaca basın ya da bir Buton takın ve ClickShare istemci yazılımını çalıştırın. Güç adaptörünün Baz Ünitesi ve prize takılı olup olmadığını kontrol edin. Baz Ünitesinin önündeki USB çıkışına Butonu takarak yeniden eşleştirin ve güncelleyin. Eğer Butonu takar ve paylaşımı başlatırsanız, içerik gösterilecektir.

#### 4. SORUN GİDERME

Sorun	Sebeup	Çözüm
Butonu laptopunuza taktıktan sonra ClickShare sürücüsünü bulamıyorsunuz.	Sürücüler otomatik olarak yenilenmez. Laptopun USB çıkışında kötü bağlantı.  Windows, ClickShare sürücüsüne önceden ayrılmış sürücü harfini atamaya çalışır. IT ilkesi, USB sürücülere işlenmemiş.	Laptopunuzun görünümünü yenileyin. <ul style="list-style-type: none"><li>• USB çıkışına yeniden takın.</li><li>• Başka bir USB çıkışı deneyin.</li><li>• Laptopunuzu yeniden başlatın.</li></ul> Ona (ClickShare sürücüsüne) ücretsiz sürücü harfi atamak için Microsoft Windows Disk Yönetimini kullanın. IT sorumlunuzla irtibata geçin.
Bazı Windows programları ekranda gösterilmiyor.	GPU içindeki bindirmeleri, 3D veya donanım hızlandırma.	<ul style="list-style-type: none"><li>• Bindirmeleri veya GPU içindeki donanım hızlandırmayı devre dışı bırakın.</li><li>• Windows7'deki AeroGlass'ı devre dışı bırakın.</li><li>• Yakalama (Capture) modu</li></ul>

## 5. ÇEVREYLE İLGİLİ BİLGİLER

### 5.1 Bertaraf etme ile ilgili bilgiler

#### Bertaraf etme ile ilgili bilgiler

Atık Elektrikli ve Elektronik Ekipman



Ürün üzerinde yer alan bu ürün, elektrikli ve elektronik ekipmanların atıkları hakkındaki 2012/19/EU sayılı Avrupa Direktifine göre bu ürünün diğer ev atıklarıyla birlikte atılmaması gerekmektedir. Lütfen atık ekipmanınızı, elektrikli ve elektronik ekipmanların geri dönüşümü için dizayn edilmiş toplama noktalarına götürerek imha edin. Atıkların kontrolsüz olarak imha edilmesinin çevreye veya insan sağlığı üzerindeki muhtemel etkisini önlemek için lütfen bu ürünleri diğer atık türlerinden ayırın ve malzeme kaynaklarının sürdürülebilir şekilde yeniden kullanılabilmesi için onların geri dönüşümünü sağlayın.

Bu ürünün geri dönüşümü hakkında daha fazla bilgi için lütfen yerel belediyenizle veya belediye atık imha hizmetleri ile irtibata geçin.

Detaylar için lütfen Barco web sitesini ziyaret edin: <http://www.barco.com/en/AboutBarco/weee>

#### Ürün içindeki pillerin bertaraf edilmesi



Bu üründe, evsel atıklardan ayrı olarak toplanması ve bertaraf edilmesi gereken ve 2006/66/EC Direktifine tabi piller bulunur.

Eğer pil, belirtilenden daha fazla kurşun (Pb), cıva (Hg) ya da kadmiyum (Cd) içeriyorsa, bu kimyasal semboller aşağıdaki üzere çarpı bulunan tekerlekli çöp kutusu sembolü yer alacaktır.

Pillerin ayrı toplanmasına katkıda bulunarak, uygun bertaraf edilmelerine ve çevreye ve insan sağlığına olan olası negatif etkilerini önlemeye yardımcı olacaksınız.

### 5.2 Rohs uygunluğu

#### Türkiye'nin RoHS uygunluğu



Türkiye Cumhuriyeti: AEEE Yönetmeliğine Uygundur.

[Republic of Turkey: In conformity with the WEEE Regulation]

#### 中国大陆 RoHS – Çin Ana Kara RoHS'si

根据中国大陆《电器电子产品有害物质限制使用管理办法》（也称中国大陆RoHS），以下部分列出 Barco 产品中可能包含的有毒和/或有害物质的名称和含量。中国大陆 RoHS 指令包含在中国信息产业部 MCV 标准：“电子信息产品中有毒物质的限量要求”中。

“Elektrikli ve Elektronik Ürünlerde Tehlikeli Maddelerin Kullanımının Sınırlandırılmasıyla İlgili Yönetim Yöntemleri” (aynı zamanda Çin Ana Kara RoHS'si olarak adlandırılır) gereğince, aşağıdaki tabloda Barco ürününün içerebileceği toksik ve/veya tehlikeli maddelerin isimleri ve içerikleri yer almaktadır. Çin Ana Kara RoHS'si, Çin Bilişim Endüstri Bakanlığının MCV standartlarının “Elektronik Bilişim Ürünlerindeki toksik maddelerin sınır gereklilikleri” bölümüne dahildir.

零件项目(名称)	有毒有害物质或元素					
Parça Adı	Tehlikeli Maddeler ya da Elementler					
	铅 (Pb)	汞 (Hg)	镉 (Cd)	六价铬 (Cr6+)	多溴联苯 (PBB)	多溴二苯醚 (PBDE)
印制电路配件	x	0	x	0	0	0
Basılı Devre Grupları						
电(线)缆	x	0	x	0	0	0
Kablolar						

## **Üretici Firma**

Barco NV | [www.barco.com](http://www.barco.com)

Beneluxpark 21 | 8500 Kortrijk | Belgium

## **İthalatçı Firma**

KOYUNCU ELEKTRONİK BİLGİ İŞLEM SİST. SAN. VE DİS TIC. A.S.

Emek mah. Ordu cad. No:18 34785 Sancaktepe/İstanbul

+90 216 528 88 88 / [www.koyuncu.com.tr](http://www.koyuncu.com.tr)

## **ÜRÜNLERİN BAKIM/ONARIM ESNASINDA UYULMASI GEREK KURALLAR**

Ürünlerimize herhangi bakım/onarım gerekmemektedir.

## **TAŞIMA VE NAKLİYE SIRASINDA DİKKAT EDİLECEK HUSUSLAR**

- Paketlerken, orijinal kutusunu ve paketleme malzemelerini kullanın.
- Cihazı kullanırken ve daha sonra bir yer değişikliği esnasında sarsmamaya, darbe, ısı, rutubet ve tozdan zarar görmemesine özen gösteriniz.

## **Kullanım Ömrü**

Cihazın kullanım ömrü 3 yıldır.

## **Enerji Tüketimi**

Çalışırken; 6W – 18W (max.)

Standby: 2.6W (ECO) – 0.4W (uyku modu)

## **AEEE yönetmeliğine uygundur**



## **KULLANILMASI PLANLANAN ÜLKELER VE KULLANIMA İLİŞKİN KISITLAMALAR**


Bu cihaz tüm Avrupa birliği ülkelerinde ve Türkiye’ de kullanılabilir. Bu cihazı Türkiye’ de kullanmak isteyen kullanıcıların Bilgi Teknolojileri Kurumu “Kısa Mesafe Erişimli Telsiz Cihazları (KET) Hakkında Yönetmelik” hükümlerini dikkate almaları gerekmekte ve cihazı maksimum 100 mWatt e.i.r.p çıkış gücü ile kullanması zorunludur. Detaylı bilgi için [www.btk.gov.tr](http://www.btk.gov.tr) adresinde yer alan mevzuat bölümünün incelenmesi tavsiye ederiz.

		fit for use in all European Union and EFTA countries.					
BE	BG	CZ	DK	DE	EE	IE	EL
ES	FR	HR	IT	CY	LV	LT	LU
HU	NL	AT	PL	PT	RO	SI	SK
FI	SE	UK	IS	NO	CH	LI	TR

## **Kullanım Hatalarına İlişkin Bilgiler**

Cihazınızı ısıtma aygıtlarına yakın yerlerde bulundurmuyunuz. Cihaza darbe uygulamayınız ve düşürmeyiniz. Cihazınızı nemli ve ıslak ortamlarda bulundurmuyunuz ve kullanmayınız.

## Teknik Özellikler


<b>CSE-200</b>
Orta ve büyük ölçekli toplantı odaları için geliştirilmiş güvenlik özellikleri ile CSE -200 Full HD görüntü sağlar. Ekranda aynı anda iki içeriğin paylaşımını sağlar. İki buton ile birlikte gelir.
Orta ve büyük ölçekli işletmeler için idealdir
Geliştirilmiş güvenlik
Harici antenler
HDMI çıkış (Full HD)
2 adet ClickShare Buton
Aynı anda görüntü aktarabilen kullanıcı sayısı 2
Bağlanabilen buton sayısı 16
AirPlay, MirrorOp, iOS app, Android app
Kendi ağ veya mevcut ağ üzerinde çalışabilme
API
ClickShare Yönetim Uygulaması
Yazılım güncelleme
3 yıl garanti (2 yıl ek garanti seçeneği)

## Temizlik ve Bakım

- Yangın veya elektrik çarpmasını engellemek için cihazı temizlemeden önce kapatmalı ve güç kablosu veya USB veri yolu kablosunu çıkarmalısınız.
- Güç kablosu (özellikle fiş kısmı) veya USB veri yolu kablosunun tozlanmışsa, yumuşak ve kuru bir bezle tozu temizleyiniz.

## TÜKETİCİNİN SEÇİMLİLİK HAKLARI

Malın ayıplı olduğunun anlaşılması durumunda tüketici, 6502 sayılı Tüketicinin Korunması Hakkında Kanunun 11 inci maddesinde yer alan;

- a- Sözleşmeden dönme,
  - b- Satış bedelinden indirim isteme,
  - c- Ücretsiz onarılmasını isteme,
  - ç- Satılanın ayıpsız bir misli ile değiştirilmesini isteme,
- haklarından birini kullanabilir.

Tüketicinin bu haklardan ücretsiz onarım hakkını seçmesi durumunda satıcı; işçilik masrafı, değiştirilen parça bedeli ya da başka herhangi bir ad altında hiçbir ücret talep etmeksizin malın onarımını yapmak veya yaptırmakla yükümlüdür. Tüketici ücretsiz onarım hakkını üretici veya ithalatçıya karşı da kullanabilir. Satıcı, üretici ve ithalatçı tüketicinin bu hakkını kullanmasından müteselsilen sorumludur.

Tüketicinin, ücretsiz onarım hakkını kullanması halinde malın;

- Garanti süresi içinde tekrar arızalanması,
- Tamiri için gereken azami sürenin aşılması,
- Tamirinin mümkün olmadığının, yetkili servis istasyonu, satıcı, üretici veya ithalatçı tarafından bir raporla belirlenmesi durumlarında; tüketici malın bedel iadesini, ayıp oranında bedel indirimini veya imkân varsa malın ayıpsız misli ile değiştirilmesini satıcıdan talep edebilir. Satıcı, tüketicinin talebini reddedemez. Bu talebin yerine getirilmemesi durumunda satıcı, üretici ve ithalatçı müteselsilen sorumludur.

Tüketici, garantiden doğan haklarının kullanılması ile ilgili olarak çıkabilecek uyuşmazlıklarda yerleşim yerinin bulunduğu veya tüketici işleminin yapıldığı yerdeki Tüketici Hakem Heyetine veya Tüketici Mahkemesine başvurabilir.

## **Güvenlik bilgileri**

### **Genel tavsiyeler**

Cihazı kullanmadan önce güvenlik ve kullanım talimatlarını okuyun.

İleride kullanmak üzere güvenlik ve kullanım talimatlarını saklayın.

Cihazdaki ve kullanım talimat kılavuzundaki bütün uyarılara dikkatle uyun.

Tüm kullanım talimatlarını uygulayın.

### **Elektrik Çarpması veya Yangın Hasarı**

Elektrik çarpması veya yangın hasarını önlemek için kapağı çıkarmayın.

İç kısımda, kullanıcı tarafından müdahale edilebilecek parçalar yoktur. Yetkili personelin hizmetine başvurun.

Bu cihazı asla yağmur veya neme maruz bırakmayın.

### **Ünite değişiklikleri:**

İmalatçının yetkilendirmesi olmadan ekipman üzerinde değişiklik yapmayın.

### **Koruma türü (elektrik):**

Harici güç kaynaklı ekran: Sınıf I ekipmanı.

### **Su ve nem**

Ekranı asla yağmur ya da neme maruz bırakmayın.

Ekranı asla su yanında kullanmayın. Ör. küvet, lavabo, havuz, çamaşır yıkama alanı ya da ıslak alanların yakınında.

### **Havalandırma**

Cihazın kapağındaki hiçbir havalandırma deliğini kapatmayın veya önünü tıkamayın. Cihazı dolap veya başka kapalı bir yere kurarken ürün ile dolap kenarları arasında yeterli alan bırakın.



160100054SHA-V1

“BU CİHAZ TÜRKİYE ALTYAPISINA UYGUNDUR.”



## ÜRETİCİLER AT UYGUNLUK BEYANI

Kortrijk, 20 Aralık 2017

### Üretici Tanımlaması:

Yasal Ad : ~~Barco~~ NV  
Adres : ~~President Kennedypark~~ 35 8500  
~~Kortrijk~~ Belçika

Temsilci  ~~Patrick Santx~~  
Görevi  Yeni Ürün Tanıtımı Başkan Yardımcısı

### Ürün Tanımlaması:

Ürün  ~~ClickShare~~  
Marka  ~~Barco~~  
Model  ~~R9861520EU~~ şunlardan oluşur: ~~R9861520~~ (temel ünite) ve 2 adet ~~R9861500D01~~ (buton)

CE işareti ekleme tarihi  2016

### Beyan:

Profesyonel uygulamalar, ilgili kurulum kodları ve üretici talimatlarına ilişkin olarak kurulması, bakımının yapılması ve onun için hazırlanmış uygulamada kullanılması koşuluyla:

*İşbu belgeyle yegâne sorumluluğunu üstlenerek, yukarıda bahsi geçen ürünün şu Konsey Yönergelerinin gerekliliklerine uygunluğunu beyan ederiz:  
2014/53/EU (RED), 2017/65/EU (RoHS) ve 2009/125/EC (ErP: 1275/2008, 278/2009)*

### Avrupa standartları uygulanır:

Ürün güvenliği: EN 60950-1: 2006 + A11: 2009 + A1: 2010 + A12: 2011  
+ A2: 2013  
EMC: EN 301 489-1: V2.1.1  
EN 301 489-17: V3.1.1  
Radyo: EN 300 328: V2.1.1  
EN 301 893: V2.1.1  
Sağlık: EN 62311: 2008  
EN 62479: 2010  
EN 62209-2: 2010  
RoHS: EN 50566: 2013 + AC: 2014  
EN 50581: 2012  
ERP: EN 50564: 2011  
EN 50563: 2011

### Üretici temsilcisinin imzası:

~~Patrick Santx~~

Tarih: 20 Aralık 2017

~~ITE Telecom AT Beyanı - Sayı 03~~

ENABLING BRIGHT OUTCOMES



~~Barco nv~~ ~~President Kennedypark~~ 21 | B-8500 ~~Kortrijk~~ | Belçika  
Tescilli ofis: ~~President Kennedypark~~ 35 | B-8500 ~~Kortrijk~~ Belçika  
IBAN BE49 3850 5234 2073 88008888 | VERGI BE 0473.191.041 | RPR Gent, ~~Barco NV~~  
[www.barco.com](http://www.barco.com)



## MANUFACTURERS EC DECLARATION OF CONFORMITY

Kortrijk, 20 December 2017

### Manufacturer Identification:

Legal Name : Barco NV  
Address : President Kennedypark 35  
8500 Kortrijk  
Belgium  
  
Representative : Patrick Santy  
Function : Vice President NPI Excellence

### Product Identification:

Product : ClickShare  
Brand : Barco  
Model : **R9861520EU** consists of **R9861520** (Base unit) and  
**2x R9861500D01** (Button)

CE affixing date : 2016

### Declaration:

Provided that it is installed, maintained and used in the application for which it is made, with respect of the professional practices, relevant installation codes and manufacturer's instructions:

*We hereby declare, under our sole responsibility, that the above referenced product complies with the essential requirements of Council Directives **2014/53/EU (RED), 2011/65/EU (RoHS) and 2009/125/EC (ErP : 1275/2008, 278/2009)***

### European standards applied:

Product safety: EN 60950-1: 2006 + A11: 2009 + A1: 2010 + A12: 2011  
+ A2: 2013  
EMC: EN 301 489-1: V2.1.1  
EN 301 489-17: V3.1.1  
Radio: EN 300 328: V2.1.1  
EN 301 893: V2.1.1  
Health: EN 62311: 2008  
EN 62479: 2010  
EN 62209-2: 2010  
EN 50566: 2013 + AC: 2014  
RoHS: EN 50581: 2012  
ERP: EN 50564: 2011  
EN 50563: 2011

### Signature of manufacturer representative:

Patrick Santy

Date 20 Dec 2017

CE declaration (TE Telecom - Issue 03)

Barco nv | Beneluxpark 21 | B-8500 Kortrijk | Belgium  
Registered office: President Kennedypark 35 | B-8500 Kortrijk | Belgium  
IBAN BE49 3850 5234 2071 BBRUBEBB | VAT BE 0473.191.041 | RPR Gent, Section Kortrijk  
[www.barco.com](http://www.barco.com)

ENABLING BRIGHT OUTCOMES

