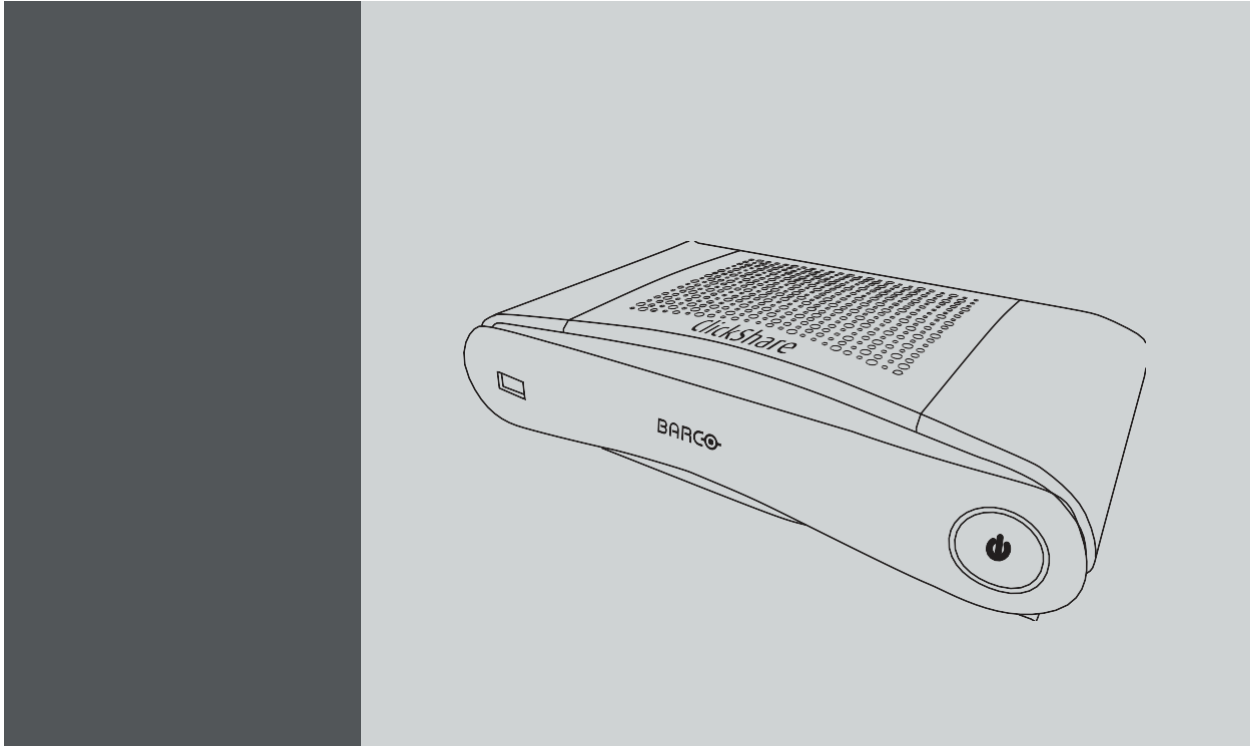


ClickShare CS-100 R9861510EU

Kablosuz görüntüleme cihazı



Kullanım Kılavuzu

Telif Hakkı

Tüm hakları saklıdır. Bu belgenin hiçbir bölümü kopyalanamaz, çoğaltılamaz ve tercüme edilemez. Barco'nun izni olmadan bu belge hiçbir şekilde kaydedilemez, paylaşılamaz veya bir erişim sisteminde saklanamaz.

Ticari Markalar

Bu kılavuzda yer alan marka ve ürünler ilgili kişi veya kurumların ticari markaları, tescilli ticari markaları veya telif hakları kapsamında olabilir. Bu kılavuzda belirtilen bütün marka ve ürün isimler yorum veya örnek olarak ifade edilmiştir. Ürünlerin veya Üreticilerin reklamı olarak anlaşılmalıdır.

Garanti ve Tazminat

Barco, yasal olarak düzenlenmiş garanti koşullarının bir parçası olarak mükemmel üretim için garanti verir. Ürün alındığı anda alıcı, ürünün taşıma sırasında hasar görmediğini ve herhangi bir maddi veya üretim hatası olup olmadığını kontrol ederek, şikayetlerini yazılı olarak Barco'ya hemen bildirmelidir.

Garanti süresi risklerin devri tarihinde başlar; özel sistemler ve yazılımlar için kabul edilme tarihinde, en geç risklerin devri tarihinden 30 gün sonra başlar. Şikayetin haklı bulunması durumunda, Barco kendi belirleyeceği makul bir süre içerisinde hatayı tamir eder veya hatalı ürünü yenisiyle değiştirir. Eğer bu önlem imkansız veya başarısız olursa, alıcı ürünün fiyatında indirim talep edebilir veya anlaşmanın iptalini isteyebilir. Diğer tüm iddialar, özellikle doğrudan tazminat veya dolaylı hasar ile ilgili olanlar ve Barco tarafından sistemin bir parçası veya bağımsız olarak sunulan yazılımın işletilmesi ile ilgili sorunlar, hatanın yazılı olarak garanti edilen özelliklerin yokluğu ile ilgili olduğu, veya hatanın oluşumunda Barco'nun kastı veya ağır ihmalinin olduğu ispatlanmadığı takdirde geçersiz kabul edilecektir. .

Alıcı veya üçüncü bir kişi Barco tarafından teslim edilen malların üzerinde değişiklik veya onarım yapılması veya ürünlerin doğru bir şekilde kullanılmaması, özellikle sistemlerin yanlış bir şekilde çalıştırılması veya risklerin devrinden sonra ürünlerin sözleşmede yazılı şartlara uygun olmayan etkilere maruz bırakılması durumlarında alıcının garanti ile ilgili tüm iddiaları geçersiz kabul edilecektir. .Alıcı tarafından sağlanan elektronik devre sistemi veya programlar nedeniyle oluşan sistem arızaları, ara yüzlerin kullanılması gibi, garanti kapsamında değildir. Normal aşınma ve normal bakım da Barco tarafından sağlanan garanti kapsamında değildir.

Müşteri, bu kılavuzda belirtilen çevre koşullarının yanı sıra, servis ve bakım kurallarına uymak zorundadır.

Barco ClickShare Son Kullanıcı Lisans Sözleşmesi (EULA/Yazılım Lisansı)

BARCO TARAFINDAN SİZE SUNULAN BİR YAZILIMI YA DA DONANIMI AÇMADAN YA DA İNDİRMEYEN VE KULLANMADAN ÖNCE BU BELGEYİ DİKKATLİCE OKUYUN; ÇÜNKÜ BU BELGEDE BARCO'NUN YAZILIMIN RUHSATIYLA İLGİLİ ORTAYA KOYDUĞU HÜKÜM VE KOŞULLARI İÇERMEKTEDİR. YAZILIM PAKETİNİ AÇMAKLA VEYA YAZILIMIN İÇİNDE OLDUĞU DONANIMI KULLANMAKLA, BU SÖZLEŞMEDE BELİRTİLEN ŞARHLARA VE KOŞULLARA BAĞLI OLMAYI KABUL ETMİŞ OLURSUNUZ. .

Barco tarafından sağlanan bu yazılım, sadece bu lisans şartlarına münhasır olarak lisanslıdır ve size satılmaz. BARCO size açıkça belirtilmeyen bütün haklarını saklı tutar. Yazılımı içeren sisteme sahip olabilirsiniz, ancak yazılımın asıl sahibi Barco'dur. Telif hakkı Barco'ya veya üçüncü şahıs durumundaki tedarikçilere aittir. Sizin lisansınız herhangi bir zilyetlik veya mülkiyet hakkı bahşetmez ve yazılımın veya belgelerinin içindeki herhangi bir hakkın satışı değildir.

Yazılımı kurmak, işletmek ve/veya kullanmakla - ilk sürüm veya güncellenmiş versiyonu olması veya bir önceki sürümün eki veya geliştirilmiş olması fark etmez - bu yazılım lisansı daha önce Barco ile sizin aranızda yazılım lisansı ile ilgili üzerinde anlaşılan şartların (yazılı veya yazısız) yerine geçer ve işbu tarihten itibaren önceki şartların herhangi bir geçerliliği ve etkisi kalmaz. Bununla birlikte, bu yazılım lisansı her iki tarafın her koşulda üzerine düşen sorumlulukları yerine getirmesi gerektiğine dair daha önce üzerinde anlaşılan herhangi bir haktan veya yasal yollardan feragat, azil veya vazgeçme olarak açıklanamaz. .

Yazılım Özellikleri

Yazılım aşağıdaki yazılım ürünlerini içerir. ClickShare (baz ünitesi, buton ve istemci yazılımı).

Yazılım Lisans Şartları

İÇİNDEKİLER

1. Giriş	3
1.1 Ürün Versiyonları	3
1.2 Bu Kılavuz Hakkında	3
1.3 Semboller ve yazı tipleri	4
2. CS-100'ÜN TANITIMI	5
2.1 CSE-100 Hakkında	5
2.2 Baz Ünitesi Hakkında	6
2.3 Buton Hakkında	7
2.4 Mobil Cihaz Desteği	8
3. Başlarken	9
3.1 Baz Üniteyi Etkinleştirme	9
3.2 Temel Kullanım	9
3.3 Kullanıcı Ara Yüzü	11
3.4 Daha Fazlasını Yakalayın (Capture more)	12
3.5 Paylaşılan Masaüstü Asıl – Genişletilmiş	13
3.6 Ses Konfigürasyonu	15
3.7 Eşleme	17
4. Sorun Giderme	19
4.1 Temel Sorun Giderme	19
5. Çevreyle ilgili bilgiler	21
5.1 Bertaraf etmeyle ilgili bilgiler	2

1. GİRİŞ

Genel Bakış

- Ürün Versiyonları
- Bu Kılavuz Hakkında
- Semboller ve Yazı tipleri

1.1 Ürün Versiyonları

Bölgesel Versiyonlar

CS-100 ürünü nereden aldığınıza bağlı olarak, baz ünite ve aksesuarları da bölgeye göre uygun hale getirilmiştir. Bu kılavuzun kullanıma sunulduğu tarihte, C-100'ün 3 bölgesel versiyonu mevcuttur.

- Avrupa & Japonya
- Kuzey Amerika
- Çin



Satın aldığınız CS-100'ün bölgesel versiyonu değiştirilemez. Yani, ürünü satın aldığınız bölge dışında başka bir bölgede kullanamazsınız.

Bölgesel değişimlerle ilgili daha fazla bilgi için CS-100 Kurulum Rehberine bakabilirsiniz.

1.2 Bu Kılavuz Hakkında

Bu Kılavuz

Parça Numarası	Tanım	Seviye
R5900024	Kullanım Kılavuzu	Kullanıcı

Mevcut Sistem Dokümantasyonu

Bu kılavuz CS-100 ürünü tanımlayan dokümantasyon setinin parçasıdır.

Kılavuz	Madde Numarası
Kullanım Kılavuzu	R5900024
Kurulum Rehberi	R5900022
Güvenlik Rehberi	R5900031
Servis Rehberi	R5900026
Buton Rehberi	R5900007
Geri Dönüşüm Rehberi	R5900028
API Rehberi	R5900018

Güvenlik Rehberinin yazılı bir kopyası ile kullanıcı ve kurulum rehberinin USB bellekte bir elektronik versiyonu, CS-100 kutusu içinde satışa dahildir.



Kılavuzun en son versiyonunu her zaman www.barco.com/clickshare linki üzerinden kontrol edin. ClickShare ürün sayfasını ziyaret edin ve İndirmeler sekmesine gidin.



CS-100 versiyonuna bağlı olarak, bazı grafikler bu kılavuzda kullanılanlardan farklı olabilir. Ancak, bu durumun işlevsellik üzerinde herhangi bir etkisi yoktur.








1. Giriş

Kullanım Kılavuzu satın aldığınız CS-100 ü nasıl kullanacağınızı anlatır. Çözüm arayabileceğiniz bir sorun giderme bölümü de kılavuz içinde sunulmuştur.

1.3 Semboller ve yazı tipleri

Sembollere genel bakış

Kılavuzda aşağıdaki ikonlar kullanılmıştır.

	İkaz
	Uyarı
	Bilgi, terim tanımı. Terim hakkında genel bilgi
	Not: Açıklanan konu hakkında ek bilgi verir.
	Tavsiye: Açıklanan konu hakkında ek tavsiye verir.

Yazı tipine genel bakış

- Butonlar koyu renkte işaretlenmiştir, örneğin OK.
- Menü terimleri italik olarak belirtilmiştir.
- Basamakla ilgili Notlar, tavsiyeler veya ikazlar italik olarak belirtilmiştir.
- Prosedürle ilgili notlar, tavsiyeler veya ikazlar, karşılık gelen ikonun öncesinde iki çizgi arasında koyu olarak yazılmıştır.

3 CS-100'ÜN TANITIMI

Genel Bakış

- CS-100Hakkında
- BazÜnitesi Hakkında
- ButonHakkında
- MobilCihaz Desteği

3.1 CS-100 Hakkında

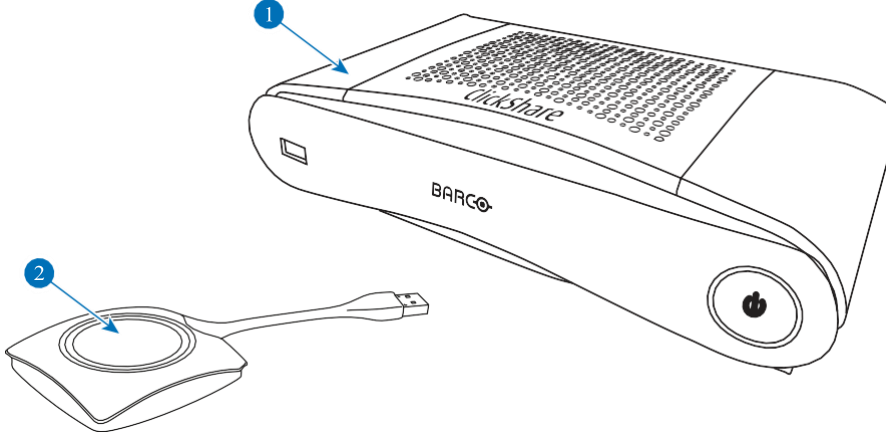
CS-100 Ayarları

CS-100, bir Butona basarak toplantı odalarının video sistemlerine bağlanmasını sağlar. CS-100sunucunun sunumu bir saniye içinde ekranda görmesini sağlamakla kalmaz, aynı zamanda toplantıya katılan diğer kişilerin daha aktif olarak katılmasını sağlar.Bu sonuç toplantı verimliliğini artırır ve daha iyi kararlar alınmasını sağlar.

Şu anda piyasada 3 farklı set mevcuttur.Her set kendi bölgesinde satılır ve kendi bölgesinde kullanılabilir.

CS-100 Seti Bileşenleri

Standart bir CS-100 seti bir Baz Ünite ve 1 Butondan oluşur.Ürünü aldığınız lokasyona bağlı olarak, Baz Ünitenin yazılımı değişir. Eğer ihtiyaç duyarsanız, ekstra Butonlar satın alabilirsiniz.



Resim 2-1

1	Baz ünitesi
2	Buton

Dahil olan aksesuarlar

Ürünü satın aldığınız ülkeye bağlı olarak, aşağıdaki bölgesel aksesuarlar CS-100 kutusu içinde yer alır.

Bölgesel Versiyonlar	İçindekiler	İçerdiği aksesuarlar
R9861510xx ¹ .	<ul style="list-style-type: none">• R9861510• 1x R9861500D01.	<ul style="list-style-type: none">• AC klipleri tip A, C, G, I ile birlikte DC adaptörü• Kullanıcı dokümantasyonu ile birlikte USB bellek• Yazılı güvenlik rehberi

Ülkenizde kullanılan doğru bölgesel versiyon için yerel satış temsilciniz ile iletişime geçin.

1. xx=EU, CN, NA..

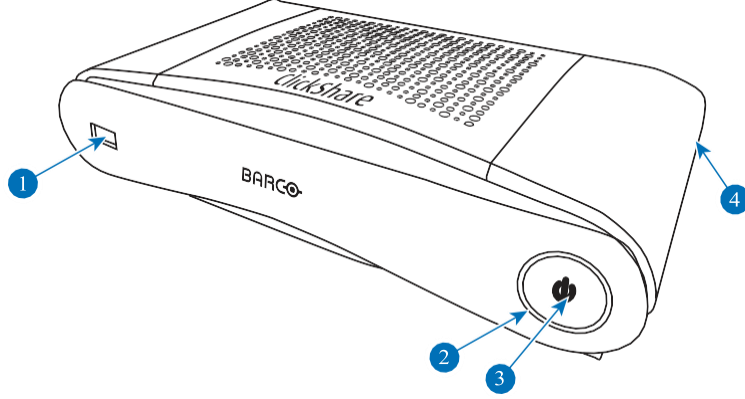
2. CS-100'ÜN TANITIMI

3.2 Baz Ünitesi Hakkında

Baz Ünitesinin İşlevselliği

Baz Ünitesi Butonlardan kablosuz veri alır ve toplantı odası ekranı ile ses sisteminin içeriklerini kontrol eder.

Baz Ünitesi toplantı odasında bir kabinin içinde olabilir, toplantı masasının üzerine konulabilir veya duvara monte edilebilir. Baz Ünitesinin kurulumu ile ilgili açıklamalar için Kurulum Rehberine bakın



Resim 2-2

1	USB girişi
2	LED durum halkası
3	Bekleme Butonu
4	Kensington kilidi

Tablo 2-3

USB girişi

USB girişi hem Baz Ünitesinin hem de Butonların yazılımını güncellemek için kullanılır.

Buton, Baz Ünite içine yerleştirildiğinde Buton ve Baz Ünitesi eşleştirilmiş olur. Baz Ünite, Butonun yazılımının ve sabit yazılımının güncel olup olmadığını kontrol eder. Eğer güncel değilse, Baz Ünite yazılımları günceller.

Durum LED halkası

Baz Ünitenin güç düğmesinin etrafındaki LED halkanın rengi sistemin durumu hakkında bilgi verir.

LED'lerin davranışı	Açıklama
statik kırmızı	<ul style="list-style-type: none">Butonlardan içeriği alır ve ekrana iletir.eşleştirme ve Butonun yazılım güncellemesi yapılır. Şimdi Butonu Baz Ünitesinden çıkarabilirsiniz.Baz Ünitesi önyüklemesinin ilk aşamasında.
yanıp sönen beyaz renk	<ul style="list-style-type: none">sistem başlatılıyor (ikinci aşamada) Buton eşleştirme devam ediyor. Baz Ünitesi yazılım güncellemesi
soluk beyaz	<ul style="list-style-type: none">ECO bekleme modu
statik beyaz	<ul style="list-style-type: none">açık ve hazır (yani ekranda karşılama mesajı gösteriliyor) eşleştirme tamamlandı
yanıp sönen kırmızı	<ul style="list-style-type: none">bir hata oluştu
koyu	<ul style="list-style-type: none">derin bekleme/kapalı

Bekleme Butonu

Baz Ünitesine elektrik verildiğinde Ünitenin önündeki butonun bekleme fonksiyonu vardır.

- Sistem normal çalışma modunda iken, butona bir defa basma sistemin daha önce açıklanan bekleme moduna geçmesini sağlar.
- Sistem beklemede iken, butona basma sistemi başlatır ve normal çalışma moduna geçmesini sağlar.

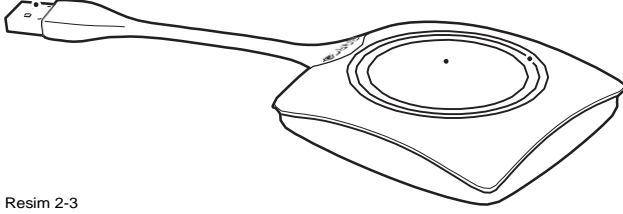
3.3 Buton Hakkında

Butonun işlevi

Bir buton üç temel fonksiyonel içeriğe sahiptir.

1 2

3



Resim 2-3
Buton

1 USB bağlantı aparatı

2 Buton

3 LED halka

Tablo 2-5



Buton kablosunu dikkatli kullanın. Kötü kullanım hatalara neden olabilir.

USB bağlantı aparatı

USB bağlantı aparatı kullanılarak Buton bir laptopa (ekranınızı paylaşmak için) veya Baz Ünitesine takılabilir (Butonu Ünite ile eşleştirmek veya yazılımını güncellemek için).

Buton

Toplantı odası ekranına bilgisayar ekranını yansıtılabilmek için Butona tıklayın. Toplantı sırasında Butona tıklayarak ekran paylaşımları arasında geçiş yapabilirsiniz.

LED halka

LED halka CS-100'ün mevcut durumunu bildirir.

LED'lerin davranışı	Açıklama
yanıp sönen beyazrenk	<ul style="list-style-type: none"> Buton bilgisayara takılıdır ve kullanıcının ClickShare uygulamasını başlatmasını bekler. Baz Ünitesindeki Butonun eşleştirmesi/ yazılım güncellemesi devam ediyor.
statik beyaz	<ul style="list-style-type: none"> ClickShare ekranınızı paylaşımaya açmaya hazır. eşleştirme tamamlandı. Şimdi Butonu Baz Ünitesinden çıkarabilirsiniz.
statik kırmızı	<ul style="list-style-type: none"> bilgisayar ekranınız toplantı odasındaki ekranla paylaşılıyor. eşleştirme ve yazılım güncellemesi tamamlandı. Şimdi Butonu Baz Ünitesinden çıkarabilirsiniz.
yanıp sönen kırmızı	<ul style="list-style-type: none"> bir hata oluştu
kapalı (ışık yok)	<ul style="list-style-type: none"> Buton USB belleğe takılı değil veya düzgün takılmadı. Buton arızalı olabilir. USB bellek veya bilgisayar arızalı olabilir.


2. CS-100'ÜN TANITIMI

3.4 Mobil Cihaz Desteđi

Genel Bakış

Ařađıda listelenen uygulamalar ClickShare tarafından desteklenmektedir ve cep telefonunuza Google Play veya Apple App Store'dan indirilebilir.

Mobil cihazınızda ClickShare'i kullanmadan önce, cihazınızın Wi-Fi bađlantısı ile ClickShare Baz Ünitesi Wi-Fi bađlantısı arasındaki bađlantıyı sađlamalısınız. Mobil cihazınızın kullanım kılavuzundaki talimatları uygulayın.

Uygulama	Kullanıldıđı program	Logo
ClickShare Uyglaması	iOSAn droid	

4 BAŞLARKEN

- ▮ Genel Bakış
- ▮ Baz Üniteyi Etkinleştirme
- ▮ Temel Kullanım
- ▮ Kullanıcı Ara Yüzü
- ▮ Daha Fazlasını Yakalayın (Capture more)
- ▮ Paylaşılan Masaüstü Asıl - Genişletilmiş
- ▮ Ses Konfigürasyonu
- ▮ Eşleme

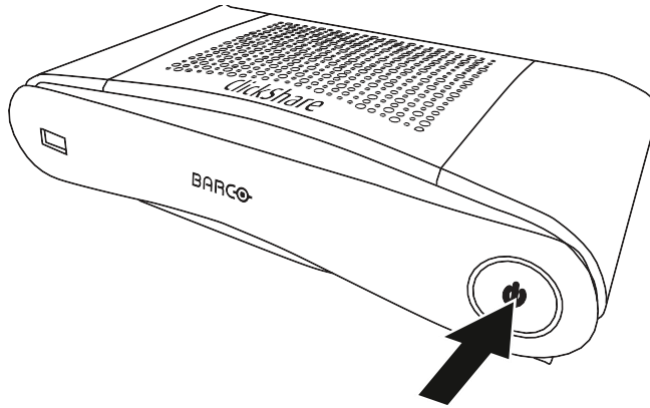
4.1 Baz Üniteyi etkinleştirme

Güç modu hakkında

Baz Ünitesiharici bir güç adaptörü ile elektrik gelir. Bağlandıktan sonra, Baz Ünitesi otomatik olarak bekleme moduna geçer. Güç bağlantısı hakkında daha fazla bilgi için CS-100'ün kurulum rehberine bakın.

Bekleme Butonu

1. Butona kısa bir süre basın.



Resim 3-1 Bekleme Butonu

Baz Ünite çalıştığıında bekleme moduna geçer. Baz Ünitesi bekleme modunda iken üniteyi çalıştırır.

4.2 Temel Kullanım

Temel işlevi

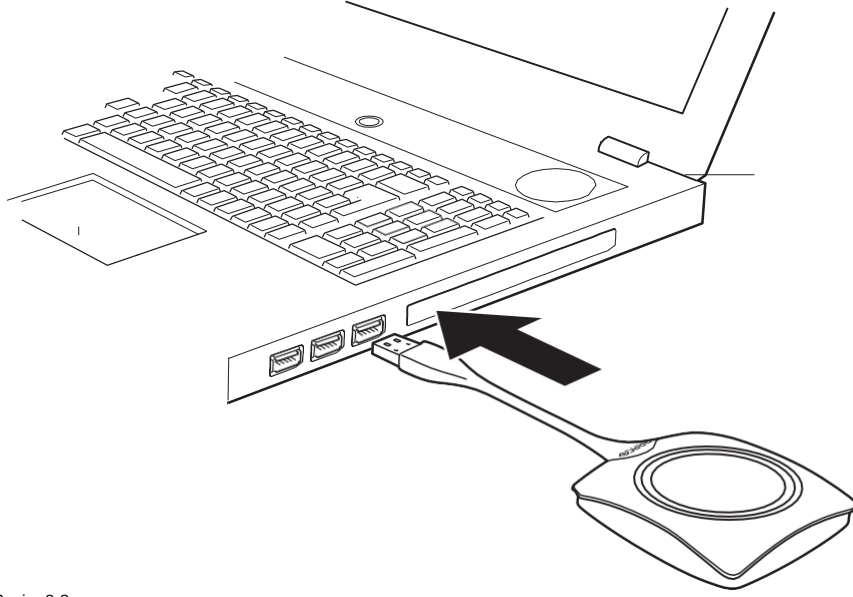
ClickShare kurulu bir toplantı odasına girdiğinizde ekran, ekran koruyucu modunda değilse, ekranda ClickShare duvar kağıdı görülür. Duvar kağıdının içeriği kurulumla bağlıdır.

ClickShare' kullanmak artık çok kolay.

ClickShare'i kullanmaya başlama

1. Butonu alın velaptopunuzun USB girişine takın.

3 Başlarken



Resim 3-2

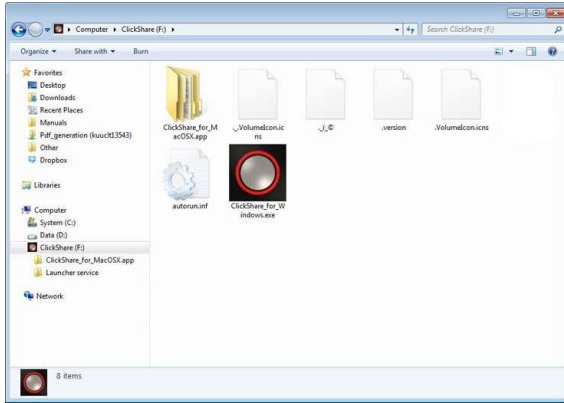
Butonun LED'leri beyaz renkte yanıp sönmeye

başlar. Laptopunuzda yeni bir sürücü görünür.

Muhtemel iki durumda karşılaşırsınız:

- Laptopunuzda bir başlatıcı önceden yükli'dür (Baz Ünitesi ya da Barco internet sitesinden indirilmiş ya da IT departmanınız tarafından tüm şirkete sağlanmış'tır). ClickShare hemen kullanılabilir.4. adımla devam edebilirsiniz.
- Önceden hiçbir şey kurulmamış'tır.2. adımla devam edin.

2. Laptopunuzdaki ClickShare sürücüsüne göz atın ve iki defa




Resim 3-3
Windows


3. ClickShare uygulamasına çift tıklayın.



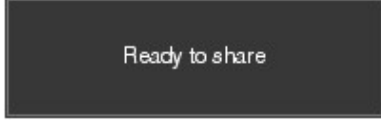
Resim 3-4
MAC

ClickShare istemci yazılımı başlar ve ikonu sistem tepsisinde görünür.

Bir Windows Bilgisayarında: 

Bir Macintosh bilgisayarında: 

Sistem kullanıma hazır olduğunda, systray ikonunun kapatılmasına dair bir mesaj görünür.




Resim 3-5

Butunun LED'leri statik beyaz renktir.

4. Bilgisayar ekranınızı toplantı odası ekranında paylaşmak için Butona tıklayın.

Butunun LED'leri statik kırmızı olur ve bilgisayar ekranınız toplantı odası ekranında görünür. ClickShare Baz Ünitesinde ses sistemi çalıştırıldığında, laptopunuzun sesi de Baz Ünitesinin ses çıkışında ve HDMI çıkışında bulunacak ve toplantı odasının ses sistemi üzerinden bu ses duyulacaktır. İkon 3. adımdaki aynı duruma geri döner.

Sistem tepsisinde ClickShare simgesi dönmeye başlar. Windows bilgisayarlarında ikon  simgesine dönüşür. Laptopa giriş yapan ve içeriği paylaşan kullanıcının adı, eklenen içeriğin alt sol köşesinde kısaca gösterilmiştir.

ClickShare ekranınızdaki içeriği otomatik olarak toplantı odasındaki ekrana yayar. Ekranınızın görünüm oranı, ekran oranlarının doğru olduğundan emin olmak için korunur.

5. İçeriğinizi toplantı odası ekranından kaldırmak için tekrar Butona tıklayın. Butunun LED'leri statik beyaz renk olur.
6. İçeriğinizi toplantı odası ekranından kaldırmak için tekrar Butona tıklayın. Laptopunuzda ClickShare uygulamalarından herhangi bir

iz kalmaz.



Sadece Butona basarak ikinci bir kullanıcı ilk kullanıcının yerini alacaktır, uzun süreli basmaya gerek yoktur.

4.3 Kullanıcı ara yüzü

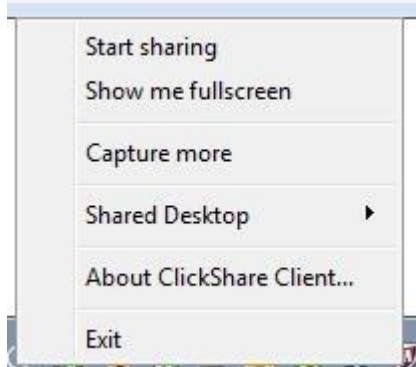
Kullanıcı Ara yüzünün İşlevi

İstemci çalıştırdıktan sonra, ClickShare ikonu sistem tepsisinde görünür.

ClickShare ortam menüsü

Ortam menüsünün içeriği işletim sistemi ile ilgilidir.

1. Sistem tepsisi üzerindeki ClickShare ikonuna sağ tıklayın.



3. Başlarken

2. Listedeki uygulamak istediğiniz işlemi tıklayın.

Tıkla	Sebep	Sonuç
Paylaşımı başlatın	Bilgisayar ekranınızı ekranda görüntülemek için.	Butonunuzun LED'leri kırmızı olur.
Tam ekran gösterin	Ekranınızın içeriğini genel ekrana tam ekran olarak getirmek için.	Ekranı gösterilen diğer kullanıcıların ekranları kaybolur.
Yakalama (Capture) modu	Videoyu daha fazla (daha yavaş performans) veya daha az detaylı (daha hızlı performans) almak için.	Video performans ve kalitesini ayarlar.
Paylaşılan masaüstü (sadece Windows7, Windows8 ve Windows10 için)	Asıl veya genişletilmiş masaüstünü seçmek için	Seçime bağlı olarak asıl veya genişletilmiş ekran gösterilir.
ClickShare İstemcisi Hakkında	ClickShare yazılım versiyonunu keşfetmek için.	Burada ClickShare yazılım versiyonu hakkında daha fazla bulabilirsiniz.
Çıkış	ClickShare'i kapamak için	ClickShare ikonu, sistem tepsisinden silinir ve Butonun LED'leri beyaz yanıp sönmeye başlar.

4.4 Daha fazla yakalayın (Capture More)



Sadece Windows XP, Windows Vista ve Windows 7 & 8

Daha fazla yakalayın (Capture more) hakkında

ClickShare optimum video performansı için optimize edilmiştir. İstemci yazılımının başlatılmasının ardından, Win7 Aero Glass'ı video performansını maksimize etmek için devre dışı bırakır. ClickShare uygulamasından çıkılmasıyla, Aero Glass ayarlarınız eski haline gelir.

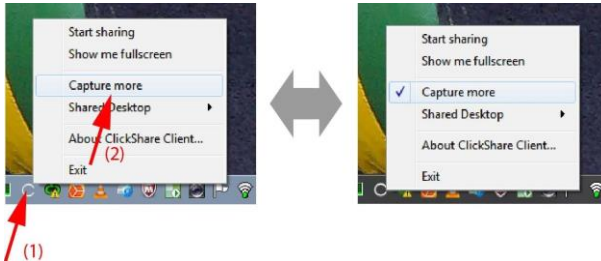
Şeffaf alfa katmanları kendiliğinden yakalanmaz. Bu nedenle bazı pencereler ekranda gösterilemeyebilir veya farklı gözükür. Örneğin, bindirmeleri kullanan video oynatıcıların içeriği gösterilemez.

"Capture More" seçeneğinin seçilmesiyle, Win7 Aero Glass ayarları eski haline getirilecektir ve alfa katmanlarını yakalama aktif hale getirilecektir. Bu modda, videonun verimliliği biraz azalabilir ve daha fazla ayrıntı yakalanacaktır.

Varsayılan ayar: İşaretsiz değil.

Nasıl değiştirilir

1. Sistem tepsisindeki ClickShare ikonuna sağ tıklayın (1).



Resim 3-7
Değişim yakalama (capture) modu

Bir ortam menüsü açılır.

2. Geçiş yapmak için Capture More seçeneğine tıklayın.

İşaretsiz: Daha fazla detay yakalar ancak performans düşebilir.

Capture More seçeneğinde alıcıyı otomatik olarak başlatma

Capture More modu Aero Glass ayarlarının devre dışı kalmaması için varsayılan olarak başlatılabilir. Bunu yapmak için, Windows'a bir ortam değişkeni tanıtmalıdır. Nasıl oluşturulduğunu anlamak için sistem yöneticinize ya da Windows belgelerine bakın.

Aşağıdaki değişken tanıtmalıdır:

Değişken	Değer
CLICKSHARE_CAPTUREMOREBYDEFAULT.	1

4.5 Paylaşılan masaüstü asıl - genişletilmiş



Sadece windows7 ve Windows8 için

Paylaşılan masaüstü hakkında

Seçiminize bağlı olarak, asıl ekranınız veya genişletilmiş ekranınız yakalanacak ve ClickShare üzerinden gösterilecektir. Genişletilmiş ekran, fiziksel veya sanal ekran olabilir.

Genişletilmiş masaüstü ile hem dizüstü bilgisayarınızın ekranında, hem de merkez toplantı odası ekranında avantaj sağlayabilirsiniz. Asıl ekrandaki notlar ve diğer materyaller herkese gösterilmeyecektir.

Sanal genişletilmiş ekranlı kişisel bilgisayar.



Resim 3-8

Kişisel bilgisayardaki asıl ekrandır, toplantı odasındaki ise genişletilmiş ekrandır.



Resim 3-9

Genişletilmiş bir ekranla bağlantılı kişisel bilgisayar. Genişletilmiş ekran yakalanacak ve toplantı odası ekranında gösterilecektir.

3 Başlarken

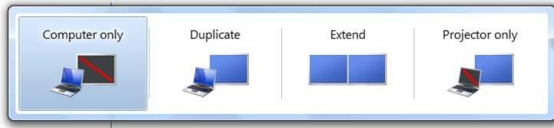


Resim 3-10

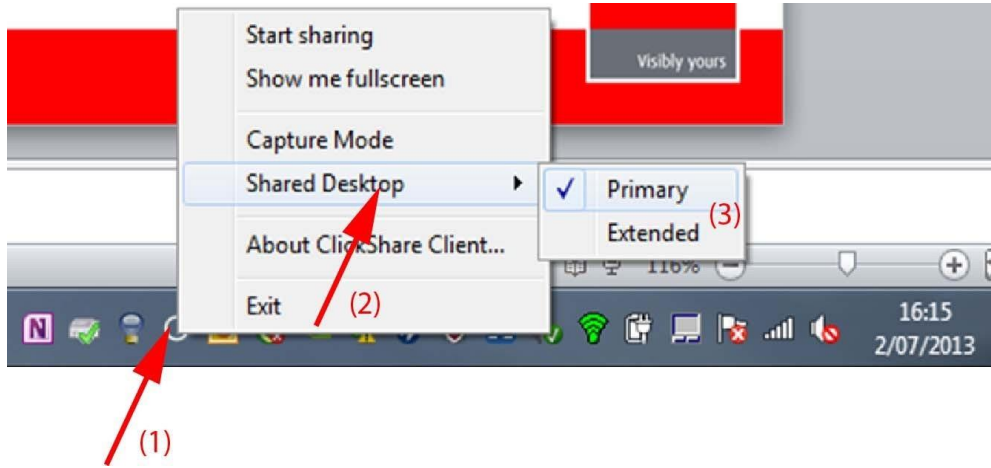
Genişletilmiş iki ekranla bağlantılı kişisel bilgisayar ilk genişletilmiş ekran, 2. ekran her zaman yakalanacaktır ve toplantı odası ekranında gösterilecektir.



Sisteminizin genişletilmiş masaüstü özelliğini destekleyip desteklemediğini öğrenmek için Window tuşu + P tuşuna basın. Bu işlem, aşağıdaki pop-up iletişim ekranına getirecektir:



Resim 3-11



Resim 3-12
Paylaşılan masaüstü seçeneği

Bir ortam menüsü açılır.

Daha fazla genişletilmiş masaüstü görüntülenebilir, örneğin genişletilmiş masaüstü (merkez) ve genişletilmiş masaüstü (sağ).

2. Shared Desktop seçeneğini seçin (2).

3. İstenilen ayarı seçin (3).

Asıl: Asıl PC ekranı toplantı odası ekranında görüntülenir.

Her zaman ikincil ekran olan genişletilmiş ekran toplantı odası ekranında görüntülenir.

Bilinen sorun

- AMD grafik sürücüsünün son versiyon versiyonlarındaki bir problem nedeniyle Sanal Genişletilmiş Masaüstü bazı Windows8 ve Windows10 sistemlerinde desteklenmez. Sürücünün daha eski bir versiyonunu yüklemek sorunu çözebilir ancak AMD sürücüsünün versiyon 13.8'den daha güncel olduğundan emin olun.

4.6 Ses konfigürasyonu

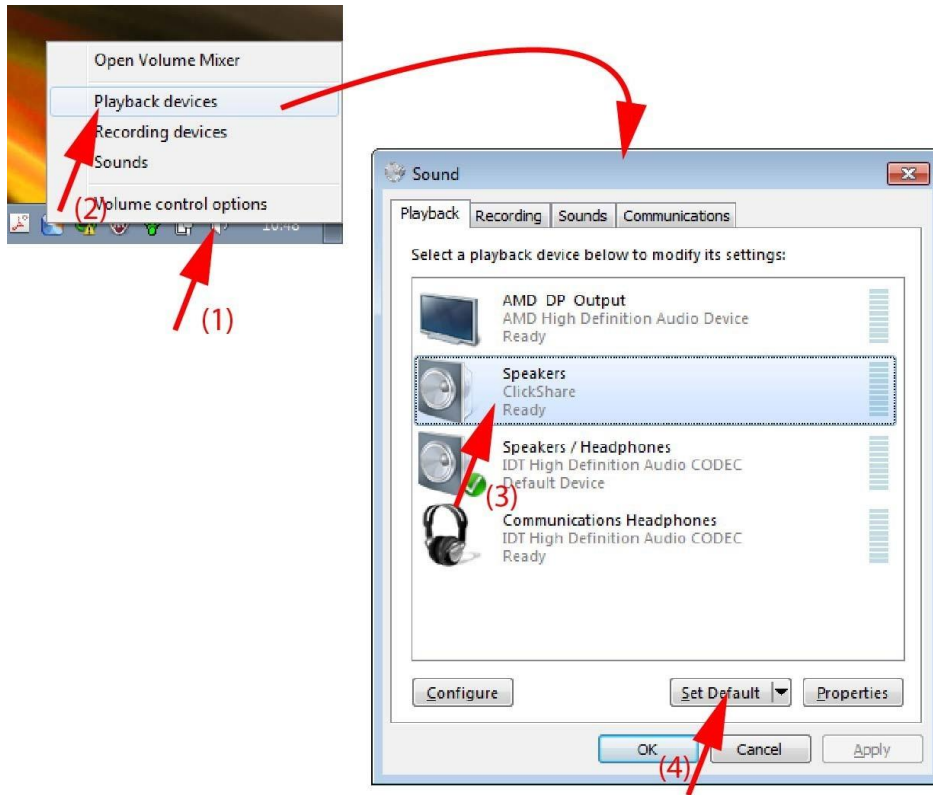
Ses konfigürasyonu

Bağlanan kullanıcı kendi ses sinyalini bilgisayarının ses konfigürasyonunu kullanarak kontrol etmelidir. Eğer kullanıcı, ses sinyalinin yayını istemiyorsa, bilgisayarında sesi kapatması gerekir.

Bazı sistemler için varsayılan çıkış aygıtınız olarak ClickShare'i kurmanız gerekir. Butonu çıkarttığınızda, varsayılan ayar önceki ayara geri getirilir.

Windows7'de ClickShare'i varsayılan olarak ayarlamak

1. Sistem tepsisindeki hoparlör ikonuna sağ tıklayın (1).



Resim 3-13
Speakers ClickShare, varsayılan

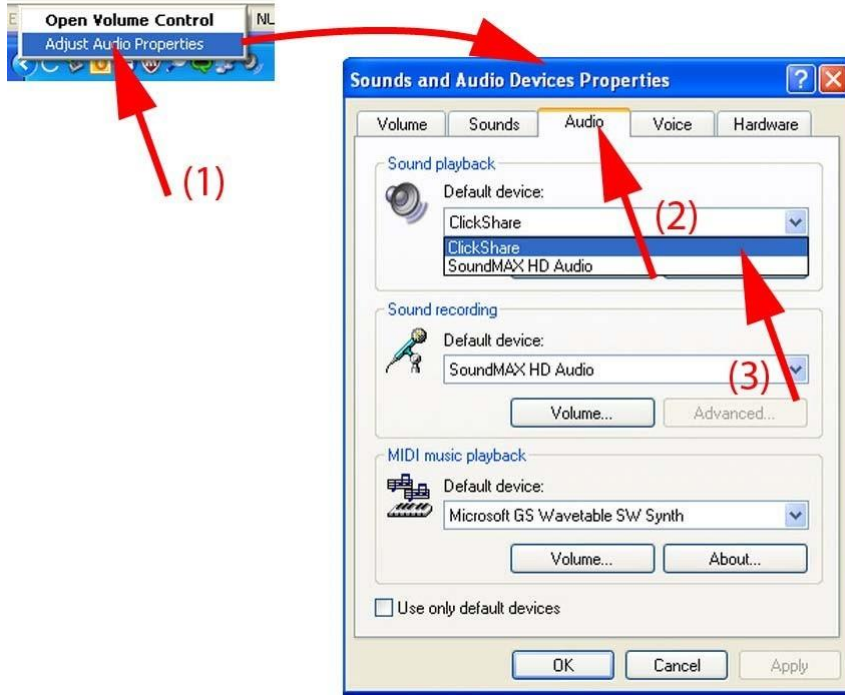
2. Playback devices seçeneğine tıklayın (2).
Playback sekmesinde Sound penceresi açılır.
3. Speakers ClickShare seçeneğini seçin (3) ve Set default seçeneğine tıklayın (4).
4. Yeni ayarları etkinleştirmek için Apply veya OK seçeneğine tıklayın.

WindowsXP'de ClickShare'i varsayılan olarak ayarlama

1. Sistem tepsisindeki hoparlör ikonuna sağ tıklayın.

3 Başlarken

Resim 3-14

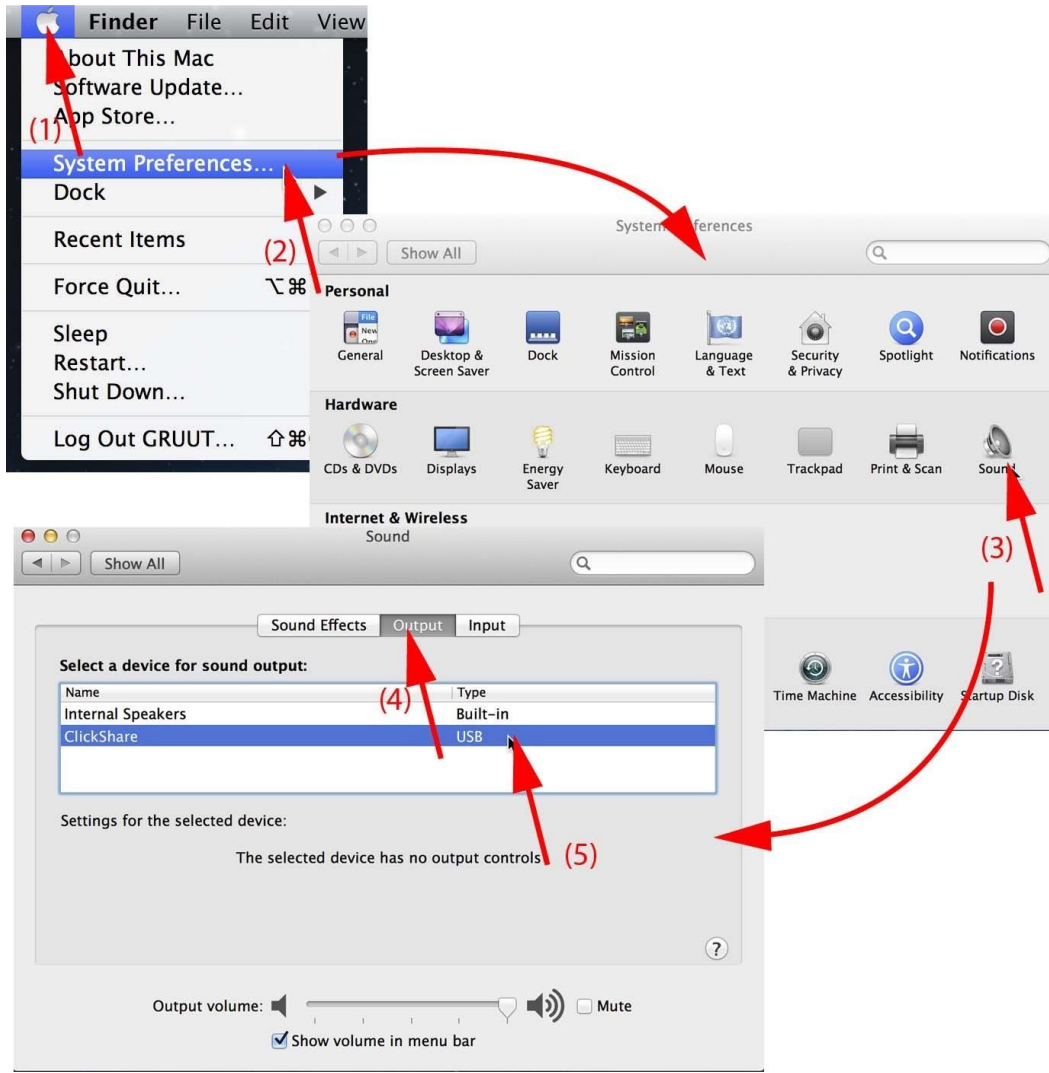


Speakers ClickShare, varsayılan

2. Adjust Audio Properties seçeneğine tıklayın (1).
Sound and Audio Devices Properties penceresi açılır.
3. Audio sekmesini seçin (2).
4. Sound playback bölümünde açılan kutuyu tıklayın ve ClickShare seçeneğini seçin (3).
5. Yeni ayarları etkinleştirmek için Apply veya OK seçeneğine tıklayın.

MAC üzerinde ClickShare'i varsayılan ayarlama

1. Menü çubuğundaki Apple logosuna tıklayın (1) ve System Preferences seçeneğini seçin (2).



Resim 3-15
Speakers ClickShare, varsayılan

2. Speaker ikonuna tıklayın (3)
Sound penceresi açılır.
3. Output sekmesini seçin (4) ve Clickshare'i etkinleştirin (5).



ClickShare'i ses cihazı olarak seçmek için kısa yol: Menü çubuğundaki Hoparlör sembolüne ALT tuşunu basılı tutarak fare ile birlikte tıklayın. ClickShare bir seçenek olarak görünecektir.

4.7 Eşleştirme

Butonların Baz Ünite ile Eşleştirilmesi

Bir Butonun kullanılması için, onun Baz Ünitesine atanması gerekir. Bu sürece eşleştirme denir. CS-100 seti ile birlikte verilen Buton(lar) belirli Baz Ünitesi ile varsayılan olarak önceden eşleştirilmiştir.

Ek Butonlar satın almanız durumunda veya bir Buton başka bir Baz Ünitesine atandığında, Butonun eşleştirilmesi gerekir (tekrar). Buton yazılım güncellemesi arka planda çalışır ve sistemi kullanırken kullanıcıları etkilemez. İstenirse bu özellik Web ara yüzünde devre dışı bırakılabilir. Baz Ünitesi yazılımının daha eski bir sürümüne güncellerken, Butonların kendi yazılımını güncellemesi için manüel olarak eşleştirilmesi gerekir. Bu durumda, Buton güncellemesi sadece Wi-Fi üzerinden devre dışı bırakılır.

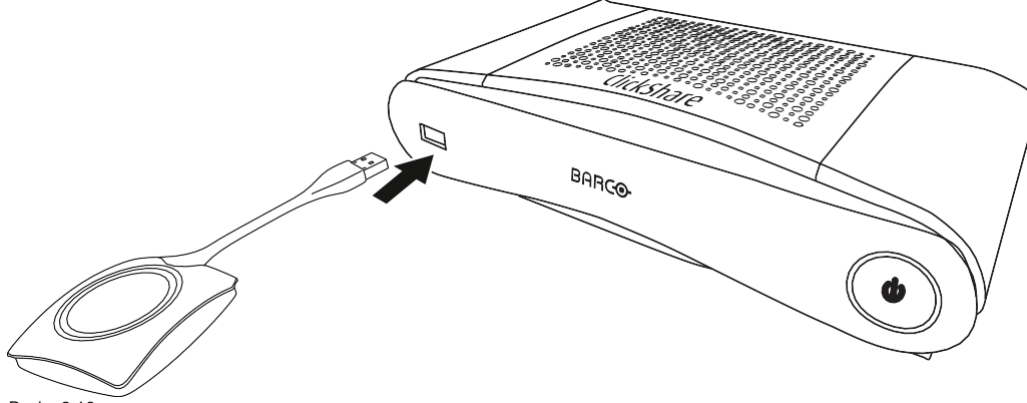
3 Başlarken



Bir Buton aynı anda sadece bir Baz Ünitesi ile eşleştirilebilir.
Buton her zaman en son eşleştirildiği Baz Ünitesi ile bağlantı kurar.

Butonu Baz Ünitesi ile Eşleştirme

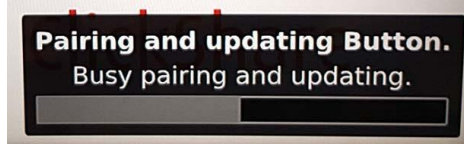
1. Butonu kullandığınız Baz Ünitesinin önündeki USB çıkışına yerleştirin.



Resim 3-16
Eşleştirme
Butonu

Hem Buton LED'leri, hem de Baz Ünitesi LED'leri beyaz renkte yanıp söner. Bu eşleştirmenin devam ettiği anlamına gelir.
Baz Ünitesi Butonun yazılımının güncel olup olmadığını otomatik olarak kontrol eder. Eğer güncel değilse, Baz Ünitesi Buton yazılımını günceller. Bu biraz fazla zaman alabilir.

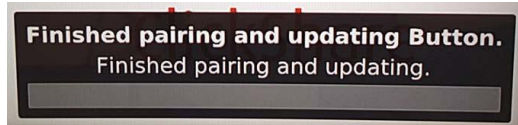
Eşleştirme ve güncelleme işlemi sırasında, küçük bir durum çubuğu görünür.



Resim 3-17
Eşleştirme
mesajı

Eşleştirme sürecinin sonucu aşağıdaki gibi olabilir.

- LED'ler beyaz statik hale geldiğinde, Buton Baz Ünitesine eşleştirilmiştir, ama yazılım güncellemesi gerekli değildir. Butonu Baz Ünitesinden çıkarabilirsiniz.
- LED'ler statik kırmızı hale geldiğinde Buton, Baz Ünitesine eşleştirilmiştir, ama yazılım güncellemesi tamamlandı. Butonu Baz Ünitesinden çıkarabilirsiniz.



Resim 3-18
Eşleştirme tamamlandı

2. Butonu Baz Ünitesinden çıkarın. Buton artık kullanıma hazır.

4 SORUN GİDERME

4.1 Temel Sorun Giderme

Problem çözme

Bu bölümde CS-100 kullanırken ortaya çıkabilecek bazı problemler listelenmiştir. Her problem için muhtemel sebepler verilmiş ve bir çözüm önerilmiştir. Eğer sorunu kendiniz çözemezseniz, lütfen yerel IT yöneticiniz ile iletişim kurun.

Sorun	Sebebe	Çözüm
Butona bastığınızda ekranınız görüntülenmiyor.	Siz ekranda içerik paylaşmak isteyen ikinci kişisiniz. ClickShare alıcı yazılımı çalışmıyor.	İkinci kullanıcının içerik paylaşabilmesi için ilk kullanıcının kendi butonuna basarak içeriği kaldırması gerekir İkinci kullanıcı olarak, ClickShare'in Show me fonksiyonunu kullanmak için Butona tıklayın. ClickShare sürücüsüne gidin ve yazılımı çalıştırın.
Ekranını görüntüleniyor ama toplantı odası ses sisteminde ses çalınmıyor sistem	PC üzerindeki ses sinyali kapalıdır. Toplantı odasındaki ses sistemi açık değil. Ayrı ses sistemi kullanılırken, ses kablosu bağlı değil. Varsayılan Hoparlör doğru bir şekilde kurulu değil. Butonlar web ara yüzündeki ses ayarları değiştirildikten sonra tekrar eşleştirilmemiş. Ses ayarlarınız yanlış olabilir.	Hoparlör ikonu üzerine sağ tıklayın ve sessiz modunu kapatın. Toplantı odasındaki ses sistemini açın. Baz Ünite (ses çıkışı, yeşil bağlantı) ile ses sistemi arasındaki bağlantıyı ve toplantı odasının ses sistemini kontrol edin. Buton takılıyken ClickShare hoparlörünü varsayılan hoparlör olarak ayarlayın. Butonları tekrar eşleştirin. Siz veya bir yönetici doğru ayarı web ara yüzü aracılığı ile değiştirmelidir.
İçeriğiniz ekrandan kaldırılmış ve Butonunuzun LED'leri beyaz yanıp sönüyor.	Baz Ünite ile bağlantı kayboldu.	ClickShare bağlantınızı otomatik olarak yenilemeye çalışır. Eğer bu başarısız olursa, Buton LED'leri kırmızı yanıp söner. Butonunuzu laptopunuzdan çıkarıp yeniden takmalısınız.
Ekranında hiçbir şey görünmüyor.	Ekran kapalıdır. Yanlış veri seçilmiştir. Ekran kablosu bağlı değildir (doğru bir şekilde). Ekran, Baz Ünitenin çıkış çözünürlüğünü gösteremiyor veya tanımıyor. Baz Ünitesi bekleme modundadır. Baz Ünitesi kapalıdır. Butonların yazılımı Baz Ünitesinin yazılımı ile uyumlu değildir. Duvar kağıdı devre dışı.	Ekranı açın. Doğru veriyi seçin. Ekran kablosunu ekrana ve Baz Üniteye (yeniden) tak Siz veya bir yönetici ilgili ayarı web ara yüzü aracılığı ile değiştirmelidir. Baz Ünitesindeki bekleme butonuna kısaca basın ya da bir Buton takın ve ClickShare istemci yazılımını çalıştırın. Güç adaptörünün Baz Ünitesi ve prize takılı olup olmadığını kontrol edin. Baz Ünitenin önündeki USB çıkışına Butonu takarak yeniden eşleştir ve güncelle. Eğer Butonu takar ve paylaşımı başlatırsanız, içerik gösterilecektir.

4 Sorun Giderme

Sorun	Sebeup	Çözüm
Butonu laptopunuza taktıktan sonra ClickShare sürücüsünü bulamıyorsunuz.	Sürücüler otomatik olarak yenilenmez.	Laptopunuzun görünümünü yenileyin.
	Dizüstü bilgisayarın USB çıkışında kötü bağlantı-	<ul style="list-style-type: none">• USB çıkışına yeniden takın.• Başka bir USB çıkışı deneyin.• Dizüstü bilgisayarınızı yeniden başlatın.
	Windows, ClickShare sürücüsüne önceden ayrılmış sürücü harfini atamaya çalışır.	Ona (ClickShare sürücüsüne) ücretsiz sürücü harfi atamak için Microsoft Windows Disk Yönetimini kullanın. IT sorumlunuzla irtibata geçin.
	IT ilkesi USB sürücülere işlenmemiş.	
Bazı Windows programları ekranda gösterilmiyor.	Bindirmelerin kullanımı GPU içindeki 3D veya donanım hızlandırma.	<ul style="list-style-type: none">• Bindirmeleri veya GPU içindeki donanım hızlandırmayı devre dışı bırak.• Windows7'deki AeroGlass'ı devre dışı bırak.• Yakalama (Capture) modu.

5. ÇEVRE BİLGİSİ

5.1 Yok etme bilgileri

Yok etme bilgileri

Atık Elektrikli ve Elektronik Ekipman



Ürünün üzerindeki bu sembol elektrik ve elektronik atıkları düzenleyen Avrupa Direktifi 2012/19/EU kapsamında, bu ürünün diğer belediye atıkları ile beraber atılmaması gerektiğini gösterir. Lütfen atık ekipmanınızı elektrikli ve elektronik ekipmanların geri dönüşümü için dizayn edilmiş toplama noktalarına götürerek imha edin. Atıkların kontrolsüz olarak imha edilmesinin çevreye veya insan sağlığı üzerindeki muhtemel etkisini önlemek için lütfen bu unsurları diğer atık türlerinden ayırın ve malzeme kaynaklarının sürdürülebilir şekilde yeniden kullanılabilmesi için onların geri dönüşümünü sağlayın.

Bu ürünün geri dönüşümü hakkında daha fazla bilgi için lütfen yerel belediyenizle veya belediye atık imha hizmetleri ile irtibata geçiniz. Detaylar için lütfen Barco web sitesini ziyaret edin: <http://www.barco.com/en/AboutBarco/weee>

Ürün içindeki pillerin bertaraf edilmesi



Bu üründe, evsel atıklardan ayrı olarak toplanması ve bertaraf edilmesi gereken ve 2006/66/EC Direktifine tabi piller bulunur.

Eğer pil, belirtilenden daha fazla kurşun (Pb), cıva (Hg) ya da kadmiyum (Cd) içeriyorsa, bu kimyasal semboller aşağıdaki üzerinde çarpı bulunan tekerlekli çöp kutusu sembolü yer alacaktır.

Pillerin ayrı toplanmasına katkıda bulunarak, uygun bertaraf edilmelerine ve çevreye ve insan sağlığına olan olası negatif etkilerini önlemeye yardımcı olacaksınız.

5.2 Rohs uygunluğu

Türkiye'nin RoHS uygunluğu



Türkiye Cumhuriyeti: AEEE Yönetmeliğine Uygundur.

中国大陆 RoHS – Çin Ana Kara RoHS'si

根据中国大陆《电器电子产品有害物质限制使用管理办法》（也称为中国大陆RoHS），下部分列出了Barco产品中可能包含的有毒和/或有害物质的名称和含量。中国大陆RoHS指令包含在中国信息产业部MCV标准：“电子信息产品中有毒物质的限量要求”中。

“Elektrikli ve Elektronik Ürünlerde Tehlikeli Maddelerin Kullanımının Sınırlanmasıyla ilgili Yönetim Yöntemleri” (aynı zamanda Çin Ana Kara RoHS'si olarak adlandırılır) gereğince, aşağıdaki tabloda Barco ürününün içerebileceği toksik ve/veya tehlikeli maddelerin isimleri ve içerikleri yer almaktadır. Çin Ana Kara RoHS'si, Çin Bilişim Endüstri Bakanlığının MCV standartlarının “Elektronik Bilişim Ürünlerindeki toksik maddelerin sınır gereklilikleri” bölümüne dahildir

零件项目(名称) Parça Adı	有毒有害物质或元素 Tehlikeli Maddeler ya da Elementler					
	铅 (Pb)	汞 (Hg)	镉 (Cd)	六价铬 (Cr6+)	多溴联苯 (PBB)	多溴二苯醚 (PBDE)
印制电路配件 Basılı Devre Grupları	x	0	x	0	0	0
电(线)纜 Kablolar	x	0	x	0	0	0

Üretici Firma

Barco NV | www.barco.com

Beneluxpark 21 | 8500 Kortrijk | Belgium

İthalatçı Firma

KOYUNCU ELEKTRONİK BILGI İŞLEM SİST. SAN. VE DİŞ TİC. A.Ş.

Emek mah. Ordu cad. No:18 34785 Sancaktepe/İstanbul

+90 216 528 88 88 / www.koyuncu.com.tr

ÜRÜNLERİN BAKIM/ONARIM ESNASINDA UYULMASI GEREK KURALLAR

Ürünlerimize herhangi bakım/onarım gerekmemektedir.

TAŞIMA VE NAKLİYE SIRASINDA DİKKAT EDİLECEK HUSUSLAR

- Paketlerken, orijinal kutusunu ve paketlenme malzemelerini kullanın.
- Cihazı kullanırken ve daha sonra bir yer değişikliği esnasında sarsmamaya, darbe, ısı, rutubet ve tozdan zarar görmemesine özen gösteriniz.

Kullanım Ömrü

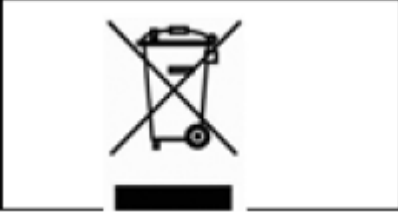
Cihazın kullanım ömrü 3 yıldır.

Enerji Tüketimi

Çalışırken; 6W – 18W (max.)


Standby: 2.6W (ECO) – 0.4W (uyku modu)

AEEE yönetmeliğine uygundur



KULLANILMASI PLANLANAN ÜLKELER VE KULLANIMA İLİŞKİN KISITLAMALAR


Bu cihaz tüm Avrupa birliği ülkelerinde ve Türkiye’de kullanılabilir. Bu cihazı Türkiye’de kullanmak isteyen kullanıcıların Bilgi Teknolojileri Kurumu “Kısa Mesafe Erişimli Telsiz Cihazları (KET) Hakkında Yönetmelik” hükümlerini dikkate almaları gerekmekte ve cihazı maksimum 100 mWatt e.i.r.p çıkış gücü ile kullanması zorunludur. Detaylı bilgi için www.btk.gov.tr adresinde yer alan mevzuat bölümünün incelenmesi tavsiye ederiz.

								fit for use in all European Union and EFTA countries.								
BE	BG	CZ	DK	DE	EE	IE	EL									
ES	FR	HR	IT	CY	LV	LT	LU									
HU	NL	AT	PL	PT	RO	SI	SK									
FI	SE	UK	IS	NO	CH	LI	TR									

Kullanım Hatalarına İlişkin Bilgiler

Cihazınızı ısıtma aygıtlarına yakın yerlerde bulundurmuyunuz. Cihaza darbe uygulamayınız ve düşürmeyiniz. Cihazınızı nemli ve ıslak ortamlarda bulundurmuyunuz ve kullanmayınız.

Teknik Özellikler


CS-100
Küçük ve orta ölçekli toplantı odaları için ideal olan bu model, toplantı odası ekranına Full HD görüntü aktarır ve anında paylaşım için standart olarak bir buton ile birlikte gelir.
Küçük ve orta ölçekli işletmeler için idealdir
Standart güvenlik
Dahili antenler
HDMI çıkışı (Full HD)
1 adet ClickShare Buton
Aynı anda görüntü aktarabilen kullanıcı sayısı 1
Bağlanabilen buton sayısı 8
MirrorOp, iOS app, Android app
Kendi oluşturduğu ağ ile bağımsız çalışma
API desteklemez, (Java, Youtube vb.)
Merkezi yönetim yok!
Yazılım güncelleme
3 yıl garanti

Temizlik ve Bakım

- Yangın veya elektrik çarpmasını engellemek için cihazı temizlemeden önce kapatmalı ve güç kablosu veya USB veri yolu kablosunu çıkarmalısınız.
- Güç kablosu (özellikle fiş kısmı) veya USB veri yolu kablosunun tozlanmışsa, yumuşak ve kuru bir bezle tozu temizleyiniz.

TÜKETİCİNİN SEÇİMLİLİK HAKLARI

Malın ayıplı olduğunun anlaşılması durumunda tüketici, 6502 sayılı Tüketicinin Korunması Hakkında Kanununun 11 inci maddesinde yer alan;

- a- Sözleşmeden dönme,
 - b- Satış bedelinden indirim isteme,
 - c- Ücretsiz onarılmasını isteme,
 - ç- Satılanın ayıpsız bir misli ile değiştirilmesini isteme,
- haklarından birini kullanabilir.

Tüketicinin bu haklardan ücretsiz onarım hakkını seçmesi durumunda satıcı; işçilik masrafı, değiştirilen parça bedeli ya da başka herhangi bir ad altında hiçbir ücret talep etmeksizin malın onarımını yapmak veya yaptırmakla yükümlüdür. Tüketici ücretsiz onarım hakkını üretici veya ithalatçıya karşı da kullanabilir. Satıcı, üretici ve ithalatçı tüketicinin bu hakkını kullanmasından müteselsilen sorumludur.

Tüketicinin, ücretsiz onarım hakkını kullanması halinde malın;

- Garanti süresi içinde tekrar arızalanması,
 - Tamiri için gereken azami sürenin aşılması,
 - Tamirinin mümkün olmadığının, yetkili servis istasyonu, satıcı, üretici veya ithalatçı tarafından bir raporla belirlenmesi durumlarında; tüketici malın bedel iadesini, ayıp oranında bedel indirimini veya imkân varsa malın ayıpsız misli ile değiştirilmesini satıcıdan talep edebilir. Satıcı, tüketicinin talebini reddedemez. Bu talebin yerine getirilmemesi durumunda satıcı, üretici ve ithalatçı müteselsilen sorumludur.
- Tüketici, garantiden doğan haklarının kullanılması ile ilgili olarak çıkabilecek uyuşmazlıklarda yerleşim yerinin bulunduğu veya tüketici işleminin yapıldığı yerdeki Tüketici Hakem Heyetine veya Tüketici Mahkemesine başvurabilir.

Güvenlik bilgileri

Genel tavsiyeler

Cihazı kullanmadan önce güvenlik ve kullanım talimatlarını okuyun. İleride kullanmak üzere güvenlik ve kullanım talimatlarını saklayın. Cihazdaki ve kullanım talimat kılavuzundaki bütün uyarılara dikkatle uyun. Tüm kullanım talimatlarını uygulayın.

Elektrik Çarpması veya Yangın Hasarı

Elektrik çarpması veya yangın hasarını önlemek için kapağı çıkarmayın. İç kısımda, kullanıcı tarafından müdahale edilebilecek parçalar yoktur. Yetkili personelin hizmetine başvurun.

Bu cihazı asla yağmur veya neme maruz bırakmayın.

Ünite değişiklikleri:

İmalatçının yetkilendirmesi olmadan ekipman üzerinde değişiklik yapmayın.

Koruma türü (elektrik):

Harici güç kaynaklı ekran: Sınıf I ekipmanı.

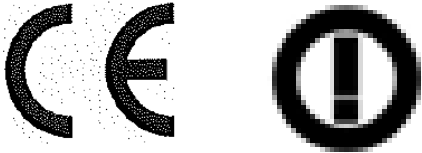
Su ve nem

Ekranı asla yağmur ya da neme maruz bırakmayın.

Ekranı asla su yanında kullanmayın. Ör. küvet, lavabo, havuz, çamaşır yıkama alanı ya da ıslak alanların yakınında.

Havalandırma

Cihazın kapağındaki hiçbir havalandırma deliğini kapatmayın veya önünü tıkamayın. Cihazı dolap veya başka kapalı bir yere kurarken ürün ile dolap kenarları arasında yeterli alan bırakın.



160100054SHA-V1

“BU CİHAZ TÜRKİYE ALTYAPISINA UYGUNDUR.”



ÜRETİCİLER AT UYGUNLUK BEYANI

Kortrijk, 20 Aralık 2017

Üretici Tanımlaması:

Yasal Ad : Barco NV
Adres : President Kennedypark 35 8500
Kortrijk Belçika

Temsilci : Patrick Santy
Görevi : Yeni Ürün Tanıtımı Başkan Yardımcısı

Ürün Tanımlaması:

Ürün : ClickShare
Marka : Barco
Model : R9861510EU şunlardan oluşur: R9861510 (temel ünite) ve 1 adet
R9861500D01 (buton)

CE işareti ekleme tarihi : 2016

Beyan:

Profesyonel uygulamalar, ilgili kurulum kodları ve üretici talimatlarına ilişkin olarak kurulması, bakımının yapılması ve onun için hazırlanmış uygulamada kullanılması koşuluyla:

*İşbu belgeyle yegâne sorumluluğunu üstlenerek, yukarıda bahsi geçen ürünün şu Konsey
Yönergelerinin gerekliliklerine uygunluğunu beyan ederiz:
2014/53/EU (RED), 2017/65/EU (RoHS) ve 2009/125/EC (ErP; 1275/2008, 276/2009)*

Avrupa standartları uygulanır:

Ürün güvenliği: EN 60950-1: 2006 + A11: 2009 + A1: 2010 + A12: 2011
+ A2: 2013
EMC: EN 301 489-1: V2.1.1
EN 301 489-17: V3.1.1
Radio: EN 300 328: V2.1.1
EN 301 893: V2.1.1
Sağlık: EN 62311: 2008
EN 62479: 2010
EN 62209-2: 2010
RoHS: EN 50566: 2013 + AC: 2014
ERP: EN 50581: 2012
EN 50564: 2011
EN 50563: 2011

Üretici temsilcisinin imzası:

Patrick Santy

Tarih: 20 Aralık 2017

ITE Telecom AT Beyanı - Sayı 03

ENABLING BRIGHT OUTCOMES

Barco nv | Beelzebuck 21 | B-8500 Kortrijk | Belçika
Tescilli ofis: President Kennedypark 35 | B-8500 Kortrijk Belçika
IBAN BE49 3850 5234 2071 8800888 | VERGI BE 0473.191.041 | RPR Gent, ~~Patrick Santy~~
www.barco.com





MANUFACTURERS EC DECLARATION OF CONFORMITY

Kortrijk, 20 December 2017

Manufacturer Identification:

Legal Name : Barco NV
Address : President Kennedypark 35
8500 Kortrijk
Belgium

Representative : Patrick Santy
Function : Vice President NPI Excellence

Product Identification:

Product : ClickShare
Brand : Barco
Model : **R9861510EU** consists of **R9861510** (Base unit) and
1x R9861500D01 (Button)

CE affixing date : 2016

Declaration:

Provided that it is installed, maintained and used in the application for which it is made, with respect of the professional practices, relevant installation codes and manufacturer's instructions:

*We hereby declare, under our sole responsibility, that the above referenced product complies with the essential requirements of Council Directives **2014/53/EU (RED), 2011/65/EU (RoHS) and 2009/125/EC (ErP : 1275/2008, 278/2009)***

European standards applied:

Product safety: EN 60950-1: 2006 + A11: 2009 + A1: 2010 + A12: 2011
+ A2: 2013
EMC: EN 301 489-1: V2.1.1
EN 301 489-17: V3.1.1
Radio: EN 300 328: V2.1.1
EN 301 893: V2.1.1
Health: EN 62311: 2008
EN 62479: 2010
EN 62209-2: 2010
EN 50566: 2013 + AC: 2014
RoHS: EN 50581: 2012
ERP: EN 50564: 2011
EN 50563: 2011

Signature of manufacturer representative:

Patrick Santy

Date 20 Dec 2017

CE declaration 11% Telecom - Issue 22

Barco nv | Kennedypark 35 | B-8500 Kortrijk | Belgium
Registered office: President Kennedypark 35 | B-8500 Kortrijk | Belgium
IBAN BE49 2850 5234 2071 88880000 | UK7 BC 0473 191 040 | APN Geert, Section Kortrijk
www.barcocom

ENABLING BRIGHT OUTCOMES

